



JAARVERSLAG

2018



INHOUD

VOORWOORD	2
ORGANISATIE	4
- <i>Vrijwilligers en burgerparticipatie</i>	5
- <i>Kennis en inventarisaties</i>	6
- <i>Samenwerking met partners</i>	6
PROJECTEN	7
- <i>Cultuurhistorie en erfgoed</i>	7
- <i>Landschap en biodiversiteit</i>	7
- <i>Onderhoud en beheer</i>	8
- <i>Waddenfondsprojecten</i>	8
- <i>Programma Landelijk gebied</i>	9
- <i>Routebureau Groningen</i>	10
- <i>Stichting Groninger Bomenwacht</i>	10
- <i>Kansrijk Groningen</i>	10
- <i>Nationale Postcodeloterij</i>	11
RESULTATEN IN BEELD	12
BESTUURSVERSLAG	16
JAARREKENING	24



VOORWOORD

“Samen werken aan een mooi cultuurlandschap in Groningen”, dat is ons motto. In dit jaarverslag is te lezen hoe we dit in het afgelopen jaar 2018 hebben gedaan en tot welke resultaten we zijn gekomen. Werken aan ons landschap in de provincie Groningen doen we niet alleen. Samen met 3.346 vrijwilligers en betrokken bewoners, ruim 100 particuliere eigenaren en collegaorganisaties. Op vele terreinen is gewerkt aan beheer, ontwikkeling en herstel van het landschap en kenmerkende landschapselementen. Daarmee dragen we bij aan het behoud van de identiteit en (bio)diversiteit in het landschap, zodat we daar met zijn allen van kunnen blijven genieten.

Ook dit jaar hebben we gewerkt aan mooie lopende en nieuwe projecten, die in dit verslag worden benoemd. Meer informatie over onze projecten en activiteiten is te vinden op onze website. Alle gegevens en cijfers over het jaar 2018 staan bijeen in dit verslag. Ook valt te lezen welke gelden hiermee zijn gemoeid.

Mocht u nog vragen of ideeën hebben na het lezen van dit verslag, laat het ons weten. Wij staan u graag te woord.

Jacqueline de Milliano
Directeur



DE ORGANISATIE

Landschapsbeheer Groningen is in 1983 opgericht en is aangesloten bij het landelijk samenwerkingsverband LandschappenNL. We zijn actief op het gebied van landschap, natuur en cultuurhistorie in de hele provincie Groningen/ Landschapsbeheer Groningen maakt zich sterk voor een mooi landschap en een beter leefmilieu voor mensen, dieren en planten. Samen met anderen, zoals (particuliere) grondeigenaren, boeren, terreinbeheerders, overheden en vrijwilligers(groepen), zorgen we voor een aantrekkelijk, afwisselend en streekeigen landschap. Een team van projectleiders en -medewerkers schrijft plannen, geeft adviezen, organiseert cursussen en coördineert projecten. Daarnaast heeft Landschapsbeheer Groningen ook een eigen uitvoerende dienst. Zij zijn in het veld bezig met werkzaamheden voor beheer en herstel. Vrijwilligers en mensen met een afstand tot de arbeidsmarkt maken hier onderdeel van uit en leveren een belangrijke bijdrage in het uitvoerende beheerwerk in het landschap. Landschapsbeheer Groningen verbindt mens en landschap!

In 2018 is de organisatiestructuur tegen het licht gehouden en is samen met de medewerkers gekeken wat we in de toekomst nodig hebben en hoe we efficiënt de werkzaamheden kunnen uitvoeren. Dit heeft geleid tot aanpassingen en nieuwe afspraken in de organisatie, die in oktober 2018 intern zijn doorgevoerd. Landschapsbeheer Groningen kent eind 2018 42 medewerkers, verdeeld over vier teams (Projecten, Veldwerk, Financiën en HR & Office) onder leiding van de teamleiders.



Vrijwilligers en burgerparticipatie

In het veldwerk nemen de vrijwilligers een belangrijke plaats in, zij voeren diverse werkzaamheden uit op vele terreinen. Landschapsbeheer Groningen begeleidt, stimuleert en faciliteert hen door onder meer het verstrekken van gereedschappen en materialen. Ook worden er cursussen en trainingen verzorgd. In 2018 hebben in totaal 3347 vrijwilligers en betrokken bewoners samen voor 26.484 uur gewerkt in het mooie landschap van Groningen. Daar zijn we trots op!

Het vrijwilligerswerk kent bij Landschapsbeheer Groningen verschillende vormen:

- Vrijwilligersbrigades: specialistisch werk uitgevoerd door liefhebbers van deze werkzaamheden. Inmiddels zijn actief de vruchtboombrigade, de zeisbrigade, de knotbrigade, de struwelenbrigade, de landschapsbrigade in Gorecht, de poelenbrigade en de marktbrigade. Landschapsbeheer Groningen coördineert de werkzaamheden en maakt afspraken met de eigenaren van de bomen en terreinen.
- Locatie-vrijwilligers: vrijwilligers die op een vaste locatie werken op afgesproken dagen. Voorbeelden zijn de groepen van de Appelbergen, het Boeremapark, de Notoarestoeten en de 14 dorpen die deelnemen aan Kansrijk Groningen.
- Wandelpadvrijwilligers: deze vrijwilligers controleren de paden en de bijbehorende voorzieningen zoals de routeaanduidingen. Iedere vrijwilliger heeft zijn vaste trajecten en geeft zijn bevindingen door aan onze medewerker.
- 'Vaste' vrijwilligers die door de week met onze uitvoerende dienst meedraaien voor 1 of 2 dagen met een vaste ploeg op diverse werklocaties in Groningen.
- Een nieuwe groep vrijwilligers die dit jaar is gestart, zijn de inventarisatie vrijwilligers met veel kennis van bepaalde soorten.

Landschapsbeheer Groningen coördineert de jaarlijkse Natuurwerkdag op de eerste zaterdag van november. Deze dag is inmiddels uitgegroeid tot een begrip. Jong en oud beleven een leuke en actieve dag in het groen op unieke plekken in de provincie. In 2018 namen 1.346 vrijwilligers actief deel op 34 locaties.

Burgers nemen steeds vaker het initiatief om zelf actief bij te dragen aan de kwaliteit van hun eigen leefomgeving. Wij ondersteunen hen daar graag in. We helpen ideeën te verzamelen en draagvlak te creëren, vragen subsidies en cofinanciering aan. We staan vrijwilligers bij met cursussen, begeleiding en fondsenwerving, maar ook met gereedschap en veiligheidsmateriaal. Ook in 2018 hebben we gewerkt aan projecten voor en door burgers. Zo zijn er weer een aantal ommetjes vanuit dorpen gerealiseerd en zijn diverse kerkterreinen samen met vrijwilligers hersteld.



Kennis en inventarisaties

Medewerkers en vrijwilligers voeren in het veld inventarisaties uit over de staat van landschapselementen. We nemen deel aan het Meetnet Agrarisch Cultuurlandschap waarin ieder jaar een gebied in de provincie Groningen wordt gemonitord op de staat van het landschap. In 2018 heeft de eerste monitoringsronde voor het gebied rondom Noordpolder plaatsgevonden. Voor dit gebied is geïnventariseerd hoe de staat van de landschapselementen is.

In het kader van het project Terpen en Wierden wordt in samenwerking met o.a. het Kenniscentrum Landschap onderzoek gedaan naar het verhaal van de Terpen en Wierden in Groningen en Friesland en de ontwikkelingsgeschiedenis hiervan. Het onderzoek dat is uitgevoerd in Warffum, Ulrum en Godlinze vormde de basis voor de latere uitvoeringsmaatregelen.

In het Gorecht inventariseren vrijwilligers de staat van natte landschapselementen zoals pingoruïnes, poelen en dobben. Daarnaast onderzoeken de vrijwilligers welke flora en fauna hier aanwezig zijn. Op basis van deze inventarisaties kunnen passende mogelijkheden voor werkzaamheden worden vastgesteld.

Samenwerking met partners

We werken met vele partners samen in het landschap, zowel op het gebied van leefbaarheid, cultuurhistorie, natuur, landbouw en recreatie. De samenwerking komt onder andere tot uiting in Routebureau Groningen, Groninger Bomenwacht, Kansrijk Groningen en de partners van het Landschapsconvenant. Het landschap houdt niet op bij eigendomsgrenzen en samenwerking geeft meer resultaat. Dit doen we ook op het gebied van leefbaarheid, met dorpsverenigingen en met Vereniging Groninger Dorpen. Maar ook op het gebied van cultuurhistorie met Stichting Oude Groninger Kerken, Libau en het Kenniscentrum Landschap van de Rijksuniversiteit Groningen.



PROJECTEN

Cultuurhistorie en erfgoed

Elk landschap vertelt een verhaal. Landschapsbeheer Groningen zet zich in voor het behoud van cultuurlandschappen, zodat die verhalen niet verloren gaan. Projecten op het gebied van cultuurhistorie en erfgoed zijn bij uitstek projecten die mens en landschap verbinden en zo de betrokkenheid bij het landschap voeden.

Het project Herstel Houtwallen en Hagen Haren draait om aanleg, herstel en duurzaam behoud van karakteristieke haag- en houtwalelementen in het buitengebied van het Gorecht. Met de uitvoering van het project wordt de identiteit en kenmerkendheid van het landschap in stand gehouden en versterkt. In dit project zorgen we voor herstel of nieuwe aanleg van 3.300 meter houtwal en 1.300 meter scheerhaag.

'Slingertoenen' zijn de schatten van het Groninger cultuurlandschap. Je vindt ze in brede stroken langs de Waddenkust, in het Oldambt en het Duurswold. Het zijn tuinen aangelegd in de Engelse landschapsstijl tussen 1850 en 1920. Vaak bij monumentale boerderijen. De tuinen kenmerken zich door slingerende paden, bergjes, onregelmatig gevormde waterpartijen, solitaire monumentale bomen, boomgroepen en bloeiende bloem- en heesterperken. De herstelde tuinen binnen het project Herstel Slingertuinen zijn allemaal te zien vanaf de openbare weg en een aantal tuinen is (op afspraak) voor publiek te bezoeken.

Projecten in voorbereiding en uitvoering:

- *Herstel Slingertuinen*
- *Kerken in het Groen*
- *Herstel Monumentale Boerenerven*
- *Bescherming wijkenstelsel Wildervank*
- *Herstel en beheer houtsingelstructuur Zuidelijk Westerkwartier*
- *Herstel Houtwallen en Hagen Haren*
- *Een eindeloze horizon Oldambt*
- *Kongsi van de Eendenkooi*
- *Terpen- en Wierdenland, een verhaal in ontwikkeling*
- *Molenbiotopen*
- *Borgterreinen*

Landschap en biodiversiteit

Alles wat Landschapsbeheer Groningen doet in en voor het landschap, doen we met oog voor de biodiversiteit. Een grote soortenrijkdom is een belangrijke graadmeter voor de kwaliteit van het landschap. Wij adviseren en informeren erfgenamen, gemeenten en vrijwilligers over mogelijkheden om de biodiversiteit te vergroten. Maar ook met ons beheer- en onderhoudswerk leveren we een belangrijke bijdrage aan een rijke en gevarieerde flora en fauna.

Nederland zoemt is een landelijk project om de wilde bij te helpen. Het doel van dit project is de aanleg van minstens 25 bijenplekken per provincie en het stimuleren van zoveel mogelijk bewoners tot bijvriendelijk(er) beheer. In het kader van dit project heeft Landschapsbeheer Groningen afgelopen jaar onder andere de Bijenwerkdag georganiseerd, meerdere gastlessen gegeven, plekken ingericht samen met bewoners. Ook hebben studenten van de RUG onderzoek gedaan naar kansrijke locaties voor nieuwe bijenplekken in een aantal gemeenten. Om het maatwerk, lokale betrokkenheid en duurzame instandhouding van de bijenplekken te kunnen waarborgen heeft Landschapsbeheer Groningen een aanvullende projectaanvraag 'Groningen zoemt fase 2' gedaan bij de provincie Groningen voor de inrichting van twaalf van de bijenplekken en twee praktijkmiddagen bijvriendelijk beheer. Dit project is eind 2018 goedgekeurd.



Projecten in voorbereiding en uitvoering:

- Houtsingel herstel Zuidelijk Westerkwartier
- Gebiedsaanpak Landschap Gorecht
- B(l)oeiende bosranden
- Ecologisch bermbeheer
- Bosjes Noord Groningen
- Dorpsvisies en Landschap: Lijnen in het landschap
- Ruimte voor de ringslang
- Beschermingsplan Schorzijdebij en Schorviltbij
- Groningen zoemt
- Bijenproject Google
- Wilde bijenlinie
- Kleinschalige natuurontwikkeling

Onderhoud en beheer

Team Veldwerk van Landschapsbeheer Groningen heeft in 2018 weer veel regulier en noodzakelijk onderhoud- en beheerwerk verricht, onder meer de inspectie van meer dan 30.000 bomen en 10.000m hagen die in beheer zijn. Daarnaast werkt Team Veldwerk aan diverse herstelprojecten zoals op de kerkhoven en begraafplaatsen. Ook is in 2018 veel aangeplant: onder meer 600 m hagen in het Gorecht en 6.333 m² aan bosjes.

Projecten in voorbereiding en uitvoering:

- Groenwacht
- Kerkerreinenwacht
- Onderhoud Landschappelijke Beplantingen
- Vruchtbomenwacht
- Particuliere projecten
- Gebiedsaanpak Landschap Gorecht
- Landschapsonderhoud te Winsum
- Houtsingelbeheer Zuiderlijk Westerkwartier
- Regulier beheer borgen
- Groen doen we samen
- Natuurwerkdag

Waddenfondsprojecten

De Waddenfondsprojecten hebben een aansprekend cultuurhistorisch component. In 2018 is onder meer het project Terpen- en Wierdenland, een verhaal in ontwikkeling uitgevoerd. In nauwe samenwerking met de huidige bewoners helpen we door onderzoek verhalen boven water te halen om de zichtbaarheid van de wierdedorpen te versterken. Zo werkt het project aan het beleefbaar maken van het landschap.

Het Oldambt is voor velen het gebied van de eindeloze horizon, waar monumentale erven te midden van uitgestrekte akkers met graan, koolzaad en bieten het beeld bepalen. Maar het Oldambt is meer. In het project Een eindeloze horizon, herstel van Oldambtster weidsheid worden de storende elementen uit het landschap weggenomen en de landschapsstructuur bepalende groene linten weer versterkt.

Een belangrijk doel van het project Kongs van de Eendenkooi is het beleefbaar maken van de eendenkooien in het Waddengebied. Per deelgebied is gezorgd voor kooien met verschillende functies, zodat het verhaal per gebied worden verteld en beleefd. De combinatie van functies biedt kooi-eigenaren de mogelijkheid om arrangementen samen te stellen die een 'totaalbeleving' van de eendenkooi bieden. Het project is in 2018 afgerond.

Projecten in voorbereiding en uitvoering:

- *Een eindeloze horizon, herstel van Oldamster weidsheid*
- *Herplant van de Iepen in de Waddenregio*
- *Kongs van de Eendenkooi*
- *Terpen- en Wierdenland, een verhaal in ontwikkeling*

Programma Landelijk Gebied

In het kader van het Programma Landelijk Gebied van de provincie Groningen zijn 7 projecten in 2018 in uitvoering. Een paar voorbeelden:

In het project Gebiedsaanpak Landschap Gorecht wordt het beheer van de houtwallen, meidoornhagen, poelen en dobben uitgevoerd door werkzoekenden, professionals, vrijwilligers en bewoners onder begeleiding van Landschapsbeheer Groningen. Sinds de start van het project begin 2017 is er veel werk verricht: er is al meer dan 20 km houtwallen en -singels gesnoeid en elk jaar wordt bijna 10 km meidoornhaag in het landschap geknipt. Ook zijn er veel poelen en dobben opgeknapt. Het bijzondere landschap van Gorecht wordt met dit project duurzaam in stand gehouden.

Monumentale boerenerven zijn beeldbepalende landschapselementen. Landschapsbeheer Groningen ondersteunt eigenaren bij herstel en/of herinrichting van het erf en van de erfbeplanting. In 2018 zijn er 22 hersteld, 28 geïnspecteerd en 15 in uitvoering.

Binnen het project Joodse begraafplaatsen in het Groninger land zijn in totaal 8 cultuurhistorisch en landschappelijk waardevolle terreinen hersteld, waarvan in 2018 in Kolham, Nieuweschans, Veendam en Vlagtwedde.

De werkzaamheden van het Harm Luppenspark in Finsterwolde zijn in 2018 afgerond en het park is officieel geopend. Bewoners en andere partijen hebben hard gewerkt aan de realisatie van een mooi en multifunctioneel park in de Verzetsbuurt in Finsterwolde.

Projecten in uitvoering:

- *Bescherming wijkenstelsel Wildervank*
- *Herstel Monumentale Boerenerven*
- *Gebiedsaanpak Landschap Gorecht*
- *Herstel Joodse begraafplaatsen in het Groninger land*
- *Kerken in het Groen Noord*
- *Herstel slingeruinen*
- *Harm Luppenspark*



Routebureau Groningen

Routebureau Groningen vormt een centraal platform voor routegebonden recreatie in Groningen. Samen met zo'n 60 vrijwilligers zetten we ons in voor een goed en up-to-date routeaanbod in de provincie Groningen. Landschapsbeheer Groningen voert taken in de uitvoering en ondersteuning uit in opdracht van stichting Routebureau Groningen. In 2018 is ruim 1.200 kilometer aan wandelpaden geïnspecteerd. In het kader van het project Routegebonden Recreatie Groningen wordt een wandelnetwerk van 1.800 kilometer op basis van knooppunten gerealiseerd (klaar in 2020).

Projecten in voorbereiding en uitvoering:

- *Routegebonden Recreatie Groningen*
- *Routestructuren Kansrijk Groningen*
- *Wandelen over boerenland*
- *Verzekerd Wandelen*

Stichting Groninger Bomenwacht

Naast de aanpak van de iepenziekte wordt ook de aanpak van andere, bedreigende boomziekten en -plagen opgepakt, zoals de eikenprocessierups en de essentaksterfte. Groninger Bomenwacht coördineert, informeert en stemt werkzaamheden tussen de diverse eigenaren af. Landschapsbeheer Groningen coördineert de uitvoerende werkzaamheden en adviseert het bestuur van de stichting.

In 2018 zijn ruim 30.000 bomen geïnspecteerd.

Projecten in voorbereiding en uitvoering:

- *Opsporen en saneren zieke iepen*
- *Herplant iepen in de Waddenregio*
- *Aanpak essentaksterfte (ontwikkeling)*

Kansrijk Groningen

Verschillende organisaties werken aan de leefbaarheid in het aardbevingsgebied in Groningen. Kansrijk Groningen is de overkoepelende naam voor deze leefbaarheidsprogramma's. Landschapsbeheer Groningen is trekker van het programma Dorpsvisies en Landschap. Het programma bestaat uit drie onderdelen: Wierde- en lintdorpen, Lijnen in het landschap en Routestructuren. In 2018 is veel werk verzet in de uitvoering van de deze programmaonderdelen in samenwerking met de dorpsbewoners, gemeenten en (groene) partners.

In 14 dorpen zijn projecten gerealiseerd die de leefbaarheid en de kwaliteit van het landschap verbeteren. Allemaal ideeën van de dorpsbewoners zelf. De projecten zijn divers: van dorpsommetjes en dorpspleinen tot versterking van het groen en de biodiversiteit. Door samen aan de plannen te werken, wordt de onderlinge verbondenheid in het dorp vergroot.

In het programmaonderdeel 'Lijnen in het landschap' wordt samen met vele partners gewerkt aan herstel en versterking van het landschap. Het Groningse landschap wordt gevormd door talloze lijnen. Al deze lijnen vertellen een verhaal. Deze verhalen maken dit onderdeel uniek. Door het aanplanten van onder meer 1.000 bomen en het aanleggen van bijna 2.500 m2 bloemrijke dijken behouden we ons waardevolle cultuurlandschap.

Recreatieve routes maken het landschap toegankelijk en beleefbaar. In het onderdeel 'Routestructuren' is een gebiedsdekkend wandelnetwerk ontworpen en is gestart met de aanleg hiervan. Daarnaast is het fietsnetwerk op verschillende locaties vernieuwd en zijn enkele vaarroutes ontwikkeld samen met vaarondernemers.

Nationale Postcode Loterij

Landschapsbeheer Groningen is beneficiant van de Nationale Postcodeloterij. In 2018 zijn de middelen ingezet voor:

- Ondersteuning en organisatie van het vrijwilligerswerk, waaronder de Natuurwerkdag en de begeleiding van vrijwilligers en het jaarlijks vrijwilligersevenement Gronings Groen. De organisatie van Gronings Groen hebben we dit jaar op ons genomen.
- Particuliere projecten, gericht op kleinschalige natuurontwikkeling in het landelijk gebied en landschappelijke beplantingen.
- Beheer houtsingels in het Zuidelijk Westerkwartier.
- Uitvoering van de inventarisatie en monitoring van het Meetnet Agrarisch Cultuurlandschap.
- Profilering en communicatie over de landschapsbeheer activiteiten zoals uitgave van de nieuwsbrief en de website.
- De vruchtbomenwacht: controle van de vruchtbomen van de aangesloten eigenaren en indien nodig het uitvoeren van onderhoudsnoei.



Vrijwilligers en bewoners

Aantal

525 2.822 3.347

- Kinderen t/m 12 jaar
- 13 jaar en ouder
- Totaal

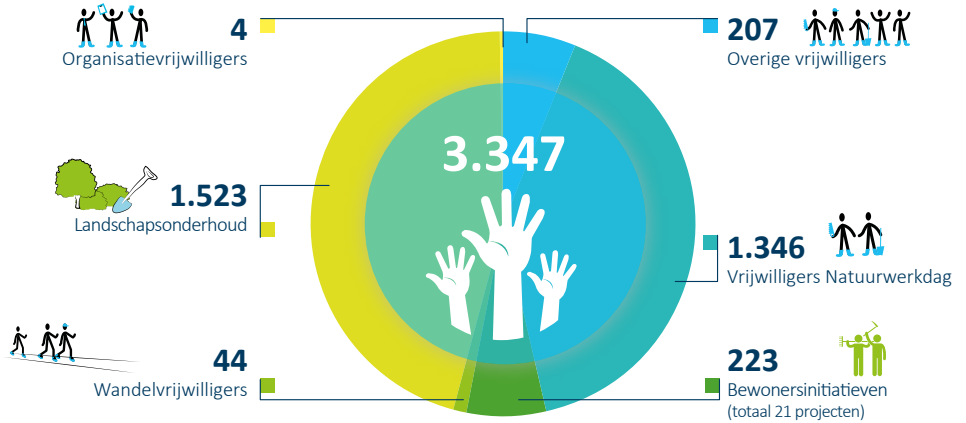
In geld

€ 582.648

In uren

26.484

Vrijwilligerswerk en burgerparticipatie



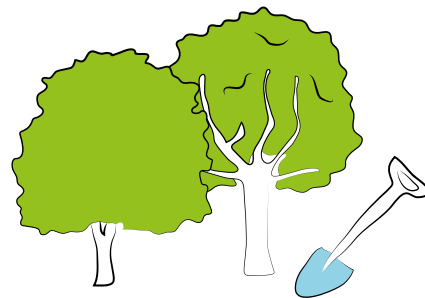
WERK UIT PROJECTEN

Bomen



29.250
Geïnspecteerd

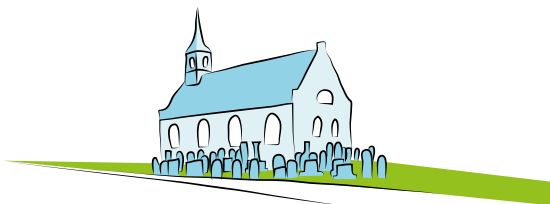
3.134
In beheer



356
Bomen aangeplant

Begraafplaatsen/kerkerreinen

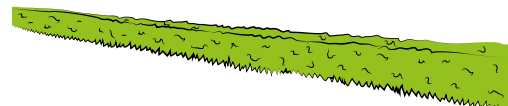
10
Hersteld



Hagen

10.800^m
In beheer

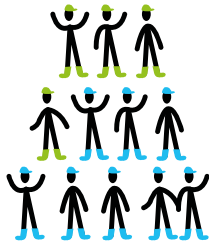
600
Aangeplant



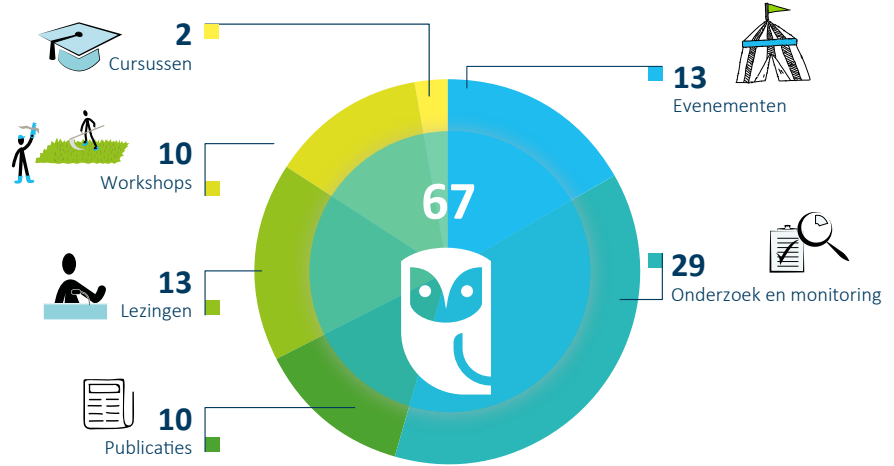
Gesubsidieerde arbeid

Aantal medewerkers

7 (6,4 fte)



Kennis ontwikkelen en delen

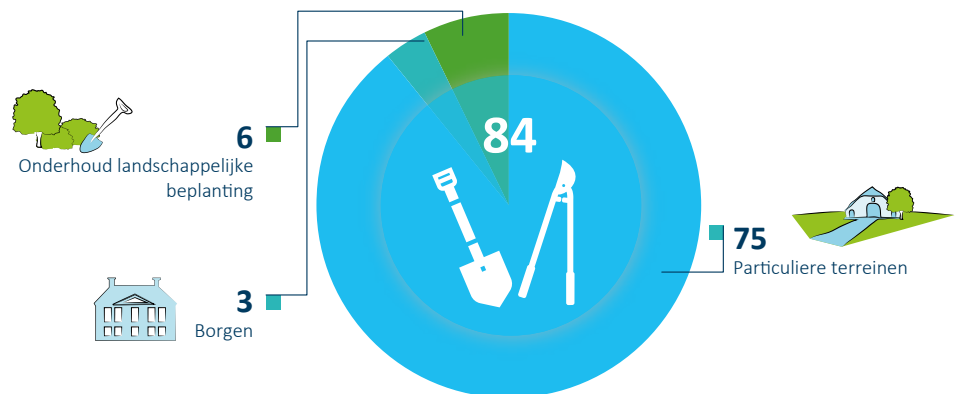


Aantal uur



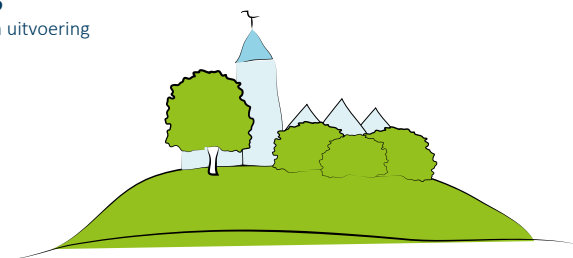
14.850 uur
Werkinzet

Gerealiseerd particulier werk



Wierden

3
In uitvoering



Bosjes

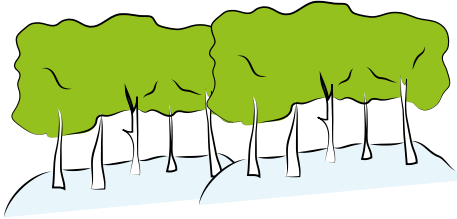


4.400m²
In beheer

6.333m²
Aangeplant



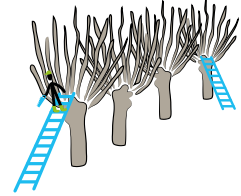
Houtwallen/ -singels



235m
Aangeplant

10.702m
In beheer

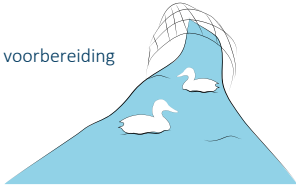
Knotbomen



480
In beheer

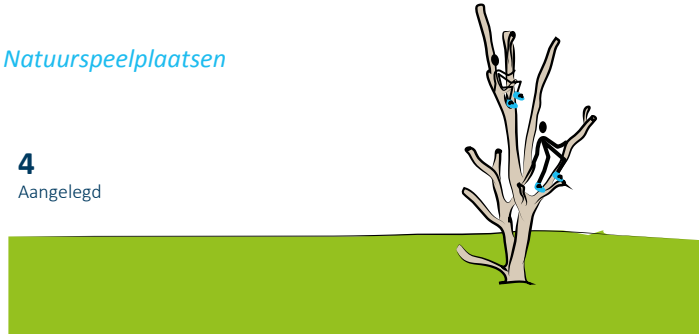
Eendenkooien

2
In voorbereiding



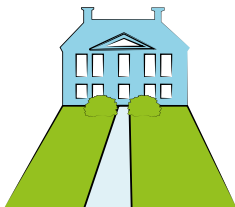
Natuurspeelplaatsen

4
Aangelegd



Borgterreinen/landgoederen

3
In beheer

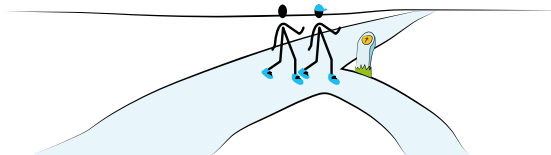


Wandelpaden

1.845km
In voorbereiding

1.219km
Geïnspecteerd

78km
Aangelegd



Boerenerven

22
Hersteld

28
Geïnspecteerd
door Groenwacht

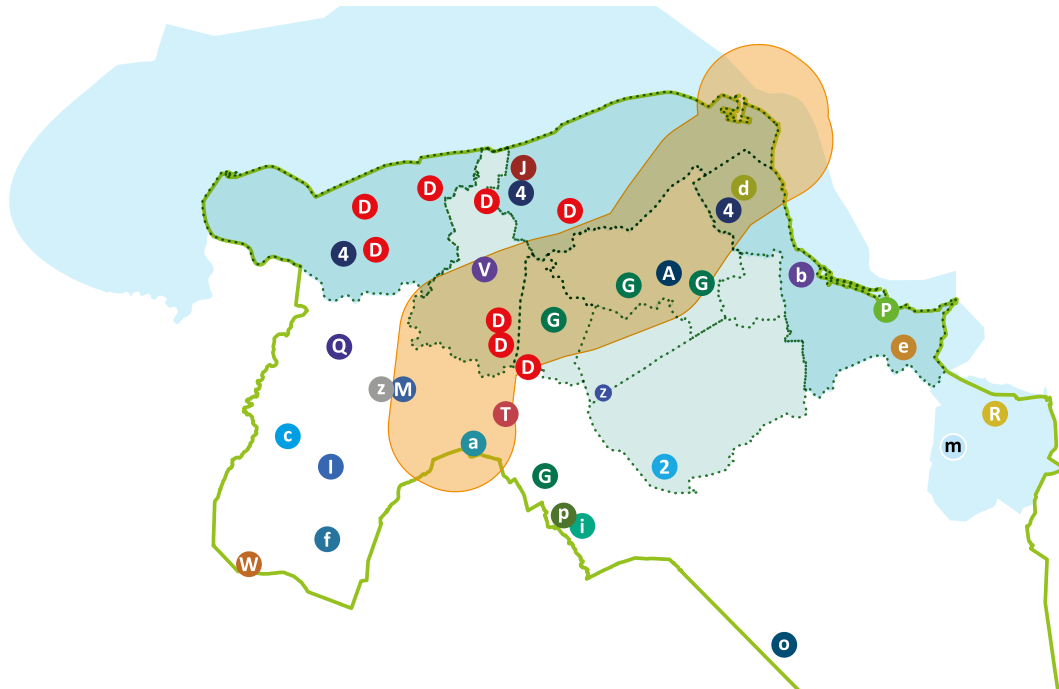
15
In uitvoering



Poel/dobbe/pingoruïne/petgat

6
Hersteld





Gebieden

- Waddenfonds (WF projecten)
3 Y
- Kansrijk Groningen (DT projecten)
E F G k
- TenneT (OP 168)
g

Door de hele provincie:



- | | |
|-----------------------------------------------------------------------------------------------------------------------------------------------------------------------------------------------------------------------------------------------------------------------------------------------------------------------------------------------------------------------------------------------------------------------------------------------------------------------------------------------------------------------------------------------------------------------------------------------------------------------------------------------------------------------------------------------------------------------------------------------------------------------------------------------------------------------------------------------------------------------------------------------------------------------------------------------------------------------------------------------------------------------------------------------------------------------------------------------------|------------------------------------------------------------------------------------------------------------------------------------------------------------------------------------------------------------------------------------------------------------------------------------------------------------------------------------------------------------------------------------------------------------------------------------------------------------------------------------------------------------------------------------------------------------------------------------------------------------------------------------------------------------------------------------------------------------------------------------------------------------------------------------------------------------------------------------------------------------------------------------------------------------------------------------------------------------------------------------------------------------------------------------------------------------------------------------------------------------------------------------------------------------------------------|
| <ul style="list-style-type: none"> A Vrijwilligers B Educatie C Natuurwerkdag D Programma dorpsvisies en landschap Dorpswierden E Programma dorpsvisies en landschap Landschapslijnen F Programma dorpsvisies en landschap Routenwerken G Programma dorpsvisies en landschap 2e Tender H Groenwacht I Kleinschalige natuurontwikkeling J MAC K Onderhoud landschappelijke beplanting L Quicksan f&f wet M Gebiedsfonds Westerkwartier N Verzekerd wandelen O Maatwerkbenadering erven sam. Libau P Nazorg iepen Seaports Q Pilot: Groen doen we samen R Schotbalkenhuisjes S Ommetjes T Groenparticipatie Selwerd U Wilde bijenlinie V Landschapsonderhoud Winsum W Haasterveld booronderzoek X Wandelen over boerenland Y Routebureau Groningen Z Dijkpark Garnerwolde e.o. a Gronings Groen b Plein van aanpak ETS Delfzijl | <ul style="list-style-type: none"> c Notoaristuun Grootegast d Spijk e Schoolplein Woldendorp f Pop ZWK g Verkenning kansen landschapsplan TenneT h Herstel Monumentale Boerenerven 2016-2018 i Landschap Gorecht j Joodse begraafplaats in het Groninger land k Kerken in het groen Noord l Herstel slingertuinen 2016-2018 m Harm Luppenspark Finsterwolde n Herstel monumentale boerenerven 2018-2020 o Bescherming wijkstelsel Wildervank p Herstel Houtwallen en Hagen Haren q Landschap onderhouden we samen r Borgterreinen s Groninger landschap t Particulier werk > hoog u Particulier werk > regie v Stichting Oude Groninger Kerken w Routegebonden recreatie Groningen x Stichting Groninger Bomenwacht y Bosjes Groningen z Singelwacht 1 Vruchtbomenwacht 2 Een eindeloze horizon Oldamt 3 Herplant van iepen in de waddenregio 4 Terpen- en wierdenland, een verhaal in ontwikkeling |
|-----------------------------------------------------------------------------------------------------------------------------------------------------------------------------------------------------------------------------------------------------------------------------------------------------------------------------------------------------------------------------------------------------------------------------------------------------------------------------------------------------------------------------------------------------------------------------------------------------------------------------------------------------------------------------------------------------------------------------------------------------------------------------------------------------------------------------------------------------------------------------------------------------------------------------------------------------------------------------------------------------------------------------------------------------------------------------------------------------|------------------------------------------------------------------------------------------------------------------------------------------------------------------------------------------------------------------------------------------------------------------------------------------------------------------------------------------------------------------------------------------------------------------------------------------------------------------------------------------------------------------------------------------------------------------------------------------------------------------------------------------------------------------------------------------------------------------------------------------------------------------------------------------------------------------------------------------------------------------------------------------------------------------------------------------------------------------------------------------------------------------------------------------------------------------------------------------------------------------------------------------------------------------------------|



BESTUURSVERSLAG

Algemeen

Stichting Landschapsbeheer Groningen is een organisatie zonder winstoogmerk en heeft als doelstelling om door het uitvoeren van beheer- en herstelprojecten bij te dragen aan de landschappelijke, natuurlijke en cultuurhistorische waarden in de provincie Groningen. Bij de beheer- en herstelprojecten wordt ook personeel ingezet met afstand tot de arbeidsmarkt. De stichting is aangemerkt als een Algemeen Nut Beogende Instelling en heeft tevens het CBF-keurmerk voor goede doelen. Aan het CBF-keurmerk is de verplichting verbonden om als organisatie verantwoording af te leggen, in een verantwoordingsverklaring, over de volgende 3 hoofdprincipes:

- Het onderscheiden van de functies toezichhouden, besturen en uitvoeren.
- Het optimaliseren van de effectiviteit, efficiency en de bestedingen.
- Het optimaliseren van de omgang met belanghebbenden.

Verantwoordingsverklaring CBF-keurmerk

Van belang hierbij is dat Stichting Landschapsbeheer Groningen geen fondsenwervende instelling is, maar een kansspelbegunstigde van de Nationale Postcode Loterij.

De jaarlijkse bijdrage van de Nationale Postcode Loterij aan de stichting bedraagt € 187.500. Dat is circa 2,5 % van de totale baten. De overige baten hebben betrekking op subsidies en de bijdragen voor projecten voor het behoud, beheer en herstel van de landschappelijke, natuurlijke en cultuur-historische waarden in de provincie Groningen. In een aantal van deze projecten worden de middelen van de Nationale Postcode Loterij ingezet als cofinanciering.

In deze context kan het volgende worden vermeld over de hiervoor genoemde hoofdprincipes: de functies toezichhouden, besturen en uitvoeren zijn bij de stichting belegd bij respectievelijk het bestuur, de directeur en de werkorganisatie onder leiding van de hoofden van dienst. Basis voor de verdeling van verantwoordelijkheden en bevoegdheden tussen bestuur en directeur is het directie-statuut. Hierin is onder meer geregeld dat de dagelijkse leiding van de organisatie berust bij de directeur, binnen het taakstellende kader van de door het bestuur vastgestelde jaarlijkse begroting. Over de begrotingsuitvoering wordt verslag gedaan via de kwartaalrapportages. Door middel van het aan de begroting gekoppelde kostprijsstelsel wordt de inzet van eigen personeel door het MT (directeur en hoofden van dienst) gepland op de onderscheiden projecten. Uitvoering van de projecten geschiedt door de werkorganisatie onder leiding van de hoofden van dienst, geassisteerd door senior projectleiders, projectleiders, leidinggevend en meewerkend voormannen, veldmedewerkers en projectmedewerkers. De bestede tijd van alle personeelsleden wordt tegen de kostprijstarieven geregistreerd in de projectenadministratie.

Het functioneren van het bestuur en directie wordt jaarlijks geëvalueerd aan de hand van de jaarverslaggeving van het afgelopen boekjaar. Hierbij wordt tevens gekeken naar het rooster van aftreden van de bestuursleden, de samenstelling van het bestuur in termen van competenties en relevante netwerken. Eventuele manco's worden in beeld gebracht en van eventuele acties voorzien.

Het merendeel van de projecten is gebaseerd op een door subsidieverstrekkingen goedgekeurd projectplan en projectbegroting en wordt voorzien van een controleverklaring, afgerekend op basis van door subsidieverstrekkingen goedgekeurde kostprijstarieven voor de inzet van eigen personeel en gefactureerde kosten van derden. Veelal zijn bij de projecten meetbare, kwantitatieve prestatie-indicatoren van toepassing. Bestedingen in het kader van de projecten zijn derhalve ingekaderd in de beschikbare budgetten, waarbij overbesteding voor rekening is van de stichting en onderbesteding leidt tot terugbetaling van niet benutte budgetten. Ook het niet (volledig) behalen van de overeengekomen prestatie-indicatoren leidt tot terugbetaling.

Bij alle projecten zijn en worden de belanghebbenden al in de planfase betrokken en waar nodig bij de uitvoering, omdat dit essentieel is voor het welslagen van de projecten en daarmee voor de continuïteit van de stichting. Belanghebbenden zijn naast subsidieverstrekkingen en afhankelijk van aard van de projecten, onder meer eigenaren en omwonenden, vrijwilligers, terrein behorende organisaties, belangenorganisaties, sociale werkvoorzieningsorganisaties en organisaties met aanpalende werkvelden en taken.

Activiteiten bestuur 2018

In 2018 is het bestuur van Landschapsbeheer Groningen, in het kader van zijn toezichthoudende rol zoals in de verantwoordingsverklaring CBF-keur beschreven, vier keer bijeen geweest voor de reguliere vergaderingen. Deze werden gehouden op 24 april, 19 juni, 30 oktober en 18 december.

In de bestuurlijke vergadering is de begrotingsuitvoering 2018 besproken aan de hand van de kwartaalrapportages en werd mondeling rapportage gedaan over de voortgang van de werkzaamheden. De jaarrekening 2017 en de begroting 2019 zijn in respectievelijk de junivergadering en de oktobervergadering vastgesteld door het bestuur.

In 2018 zijn verbeteringen doorgevoerd in de organisatiestructuur en de werkwijze van Landschapsbeheer Groningen. Het bestuur is hier nauw bij betrokken geweest en heeft voor dit veranderproces een regieteam ingesteld. Het regieteam bestond uit Henk Menninga (voorzitter regieteam) en Jack Bosgraaf namens het bestuur en Petra Alkema, Karin Sjoukes, Peter Snijder en Jacqueline de Milliano vanuit de organisatie. Het gehele bestuur werd geïnformeerd over de vorderingen en ontwikkelingen in dit proces. In twee extra bestuur bijeenkomsten zijn de voortgang en ontwikkelingen mondeling toegelicht en besproken in het bestuur.

Op 6 september heeft het jaarlijks bestuurlijk overleg plaatsgevonden met gedeputeerde Henk Staghouter van de provincie Groningen. Aan dit overleg hebben namens het bestuur deelgenomen Albert Rodenboog, Henk Menninga en Jack Bosgraaf. Na het overleg heeft een excursie plaatsgevonden in het Marne gebied waarbij locaties zijn bezocht die deelnemen aan twee grote projecten, namelijk Dorpsvisies en Landschap en Terpen en Wierden.



Bestuurssamenstelling

Albert Rodenboog	>	voorzitter
Frank Broersma	>	secretaris/penningmeester (tot en met 31 december 2018)
Henk Menninga	>	bestuurslid
Gert Machiels	>	bestuurslid vanaf 1 januari 2019 secretaris/penningmeester
Johannes Lindenbergh	>	bestuurslid
Alma den Hertog	>	bestuurslid
Harm Evert Waalkens	>	bestuurslid
Jack Bosgraaf	>	adviseur

Per 31 december 2018 zijn Frank Broersma en Johannes Lindenbergh uitgetreden en per 1 januari 2019 zijn Bob van Zanten en Carin Gaaikema-Olsder toegetreden tot het bestuur.

Relevante nevenfuncties bestuursleden

Albert Rodenboog

- > Voorzitter Stichting Klokkenspel Groningen.

Henk Menninga

- > Voorzitter Stichting Landgoed Fraeylemaborg
- > Lid bestuur Stichting Certificering Subsiestelsel Natuur en Landschap

Johannes Lindenbergh

- > Voorzitter Raad van Toezicht OHM Agriver
- > Voorzitter Erfgoed commissie gemeente Winsum.

Frank Broersma

- > Bestuurslid Stichting Vrienden van de luchthaven Eelde
- > Voorzitter Nederlandse Bijenhouders, afdeling Groningen

Alma den Hertog

- > Voorzitter LTO-Noord provincie Groningen
- > Voorzitter Noorderland Melk

Harm Evert Waalkens

- > Lid Raad van Toezicht Wageningen University & Research Centre
- > Voorzitter Stichting Landschap Oldambt.

Uitkomsten 2018

Aan de hand van de in dit jaarverslag opgenomen jaarrekening 2018 kunnen het resultaat en de financiële positie als volgt worden toegelicht (* € 1.000):

Resultaat geplande activiteiten

OMSCHRIJVING	REALISATIE	BEGROTING	VERSCHIL
Subsidies en bijdragen projecten	4.897	7.132	-2.235
Af: directe projectkosten	-2.508	-4.352	1.844
Dekkingsbijdrage projecten	2.389	2.780	-391
Netto kosten	-2.560	-2.769	209
Resultaat geplande activiteiten	-171	11	-182

Uit dit overzicht blijkt dat de omvang van de subsidies en bijdragen projecten sterk samenhangt met de omvang van de directe projectkosten. Het lagere gerealiseerde resultaat geplande activiteiten dan begroot, is veroorzaakt door een lagere dekkingsbijdrage projecten en wordt slechts ten dele gecompenseerd door lagere netto kosten. De lagere dekkingsbijdrage projecten is veroorzaakt door een lagere inzet dan begroot van personeel en materieel. De lagere netto kosten betreffen zowel lagere personeelskosten (163) met daar tegenover lagere subsidies maatwerkbanen (15), als lagere organisatiekosten (41) en lagere kapitaalslasten (20).

Financiële positie

OMSCHRIJVING	31/12/2018	31/12/2017	VERSCHIL
Continuïteitsreserve	256	443	-187
Voorziening onderhoud gebouw	25	47	-22
Langlopende kredietfaciliteit	421	447	-26
Beschikbaar vermogen	702	937	-235
Vastgelegd in vaste activa	-841	-817	-24
Beschikbaar voor financiering van het werkkapitaal	-139	120	-259
<i>Specificatie van het werkkapitaal</i>			
Subsidiepositie	-126	-929	803
Kortlopende vorderingen	412	474	-62
Geldmiddelen	372	1.223	-851
	658	768	-110
Kortlopende schulden	-797	-648	-149
Werkkapitaal	-139	120	-259

Uit dit overzicht blijkt dat de liquiditeit verslechterd is doordat er geen vermogen meer beschikbaar is voor de financiering van het werkkapitaal. Wel beschikt de stichting nog over een kredietfaciliteit in rekening-



courant van € 250.000 waarmee het tekort aan vermogen kan worden opgevangen. Inmiddels is de langlopende kredietfaciliteit uitgebreid naar € 600.000, waardoor het vermogenstekort is aangevuld. De afname van de kaspositie vloeit voort uit de toename van de subsidiepositie. De subsidiepositie is het saldo van ontvangen subsidietoekenningen per balansdatum verminderd met nog te besteden subsidiebedragen en ontvangen voorschotten. De nog te besteden subsidiebedragen, zijnde de nog uit te voeren werkzaamheden, bedragen per 31 december 2018 € 6.028.974 en per 31 december 2017 € 7.305.971, een afname met bijna € 1.280.000.

Het aandeel van de continuïteitsreserve in het beschikbare vermogen is per 31 december 2018 36,5% en per 31 december 2017 47,3%. Hieruit kan geconcludeerd worden dat, door het negatieve resultaat over 2018, de solvabiliteit is verslechterd.

Continuïteit

Voor het borgen van de continuïteit van de stichting is door het bestuur het volgende beleid vastgesteld voor de gewenste omvang van de continuïteitsreserve en het bereiken van deze gewenste omvang:

1. De continuïteitsreserve is een vrije reserve en dient als buffer voor eventuele exploitatieverliezen in enig boekjaar, alsmede ter financiering van de vaste activa en het werkkapitaal van de stichting.
2. De huidige kredietfaciliteit in rekening-courant, ad € 250.000, moet geheel benut worden voor het opvangen van schommelingen in de omvang van het werkkapitaal.
3. De genormeerde omvang van het werkkapitaal is op basis van historische gegevens gesteld op 1 maand van de omvang van de subsidies en bijdragen projecten in het boekjaar.
4. De voorziening onderhoud gebouw dient als een met de langlopende kredietfaciliteit vergelijkbare financieringsbron.

Aan de hand van de jaarcijfers 2018 en de hiervoor geformuleerde uitgangspunten kan de gewenste minimale omvang van de continuïteitsreserve als volgt worden berekend:

OMSCHRIJVING	BEDRAG
Boekwaarde vaste activa	€ 841.152
Werkkapitaal: 1/12 deel van € 4.896.595	€ 408.050
Totaal te financieren	€ 1.249.202
Langlopende kredietfaciliteit en voorziening onderhoud gebouw	€ 446.033
Gewenste minimale omvang continuïteitsreserve	€ 803.169
Continuïteitsreserve per 31 december 2018	€ 256.097
Nog te realiseren toevoeging	€ 547.072

Uit dit overzicht blijkt dat de nog te realiseren toevoeging met name bepaald wordt door de omvang van het werkkapitaal. In de laatste 3 boekjaren is het werkkapitaal lager uitgevallen dan de genormeerde omvang door met name de lagere omvang van de subsidiepositie. De nog te realiseren toevoeging kan bij de genormeerde omvang van het werkkapitaal niet geheel gefinancierd worden met de rekening-courant kredietfaciliteit van € 250.000. Wel zal door de uitbreiding van de langlopende kredietfaciliteit de nog te realiseren toevoeging circa € 175.000 lager uitvallen. Uit de begroting 2019 blijkt verder dat de nog te realiseren toevoeging slechts beperkt in het komend boekjaar gerealiseerd kan worden, voor zover het totaal te financieren bedrag niet in belangrijke mate toeneemt in 2019. Hierbij wordt ervan uitgegaan dat de jaarlijkse aflossing op de langlopende schulden van € 42.500 uit de afschrijvingen op materiële vaste activa gefinancierd wordt.

Begroting 2019

De hierna opgenomen begroting 2019 is op 25 september 2018 vastgesteld door het bestuur. In deze begroting is de navolgende meerjarenraming (* € 1.000) en beschrijving van de risico's opgenomen:

OMSCHRIJVING	2019	2020	2021
Subsidies en bijdragen projecten	7.218	2.778	1.720
Af: directe projectkosten	-4.593	-1.283	-635
Dekkingsbijdrage projecten	2.625	1.495	1.085
Netto kosten	-2.621	-2.666	-2.712
RESULTAAT GEPLANDE ACTIVITEITEN	4	-1.171	-1.627

Risico's in de exploitatie

Uit de meerjarenraming blijkt dat de risico's voor het jaar 2019 qua exploitatie te overzien zijn, voor zover zich geen calamiteiten voordoen zoals in 2018. Voor de jaren 2020 en 2021 is dat op dit moment nog niet zo en vooral de hoge nog te acquireren dekkingsbijdrage over 2020 vergt nog de nodige inspanning. Dit geldt uiteraard ook voor het jaar 2021, maar zoals reeds is aangegeven is de omvang van de nog te acquireren dekkingsbijdrage vergelijkbaar met eerdere begrotingen. Nieuwe projecten zijn weliswaar nog niet gehonoreerd, maar verwacht wordt dat dit op korte termijn gebeurt.

Risico's in de liquiditeit

Door het verlies over 2018 staat de liquiditeitspositie onder druk. Aangezien de kaspositie door de vooruit ontvangen bijdrage van het aandeel van voorheen Dialoogtafel in de financiering van het programma Dorpsvisies en Landschap nog goed is en de stichting over een kredietfaciliteit in rekening-courant beschikt van € 250.000 kan de druk op de liquiditeitsbehoefte nog wel worden opgevangen, maar hierbij is het voortdurend monitoren van de verwachte ontwikkeling van de kaspositie noodzakelijk.

In de begroting is vermeld dat overleg zal worden gepleegd met de bankier over een omzetting van de twee huidige leningen in een nieuwe lening van € 600.000 met een looptijd van 20 jaar. De omzetting is in april 2019 geëffectueerd.



BATEN	Begroting 2019	in %
Baten uit acties van derden	187.500	2,59
Subsidies van overheden	5.150.352	69,45
Overige baten	2.012.268	27,96
Totaal baten	7.351.120	100,00
LASTEN		
Besteed aan landschapselementen	6.522.111	88,73
Werving baten	126.401	1,72
Administratie en beheer	697.180	9,49
Totaal lasten	7.345.692	99,94
RESULTAAT	4.428	0,06
		100,00

Voorlopige norm administratie en beheer + werving baten: maximaal 12½ % van totaal baten

TABEL LASTENVERDELING				
LASTEN	Landschaps- elementen	Werving baten en	Administratie beheer	TOTAAL
Directe projectkosten	4.506.749	6.593	79.307	4.592.649
Personeelskosten	1.608.682	99.997	457.224	2.165.903
Organisatiekosten	268.149	15.547	164.504	448.200
Kapitaalslasten	138.531	4.264	-3.855	138.940
Totaal	6.522.111	126.401	697.180	7.345.692

Doelstelling: herstel, onderhoud en beheer van cultuurhistorische landschapselementen

TOELICHTING

Baten

Het totaal van de baten is het saldo van de individuele projectbudgetten en de budgetten bestemd voor werving baten en administratie en beheer, inclusief subsidies maatwerkbanen. De baten uit acties van derden betreffen de Nationale Postcodeloterijgelden.

Kapitaalslasten

Dit betreft de kosten van het vermogensbeslag in vaste activa (rente + afschrijving) en het werkkapitaal (rente).

Toelichting tabel lastenverdeling

Directe projectkosten

Hieronder worden de direct aan de projecten toe te rekenen kosten van inzet derden, plantmateriaal en overige kosten verantwoord. De kosten van de stichting bestaan uit personeelskosten, kapitaalslasten en organisatiekosten en worden aan de projecten toegerekend op basis van de inzet van personeel en materieel tegen tarieven voorvloeiend uit het kostprijsstelsel van de stichting.

Personeelskosten

Deze zijn berekend op basis van de voor 2019 te verwachten salarissen en de op het moment van opstellen van de begroting geldende percentages voor werkgeverslasten. De salariskosten worden bepaald conform de CAO Bos en Natuur, ondernemingsdeel De Landschappen.

Kapitaalslasten

Dit betreft de kosten van het vermogensbeslag in vaste activa (rente + afschrijving) en het werkkapitaal (rente).

Organisatiekosten

Deze zijn geraamd op basis van enerzijds de werkelijke kosten 2017 en de werkelijke kosten 2018 t/m juni en anderzijds de begrote kosten over 2018 en de hierin te verwachten kostenstijgingen.





JAARREKENING

Inhoud jaarrekening

Balans per 31 december 2018

Staat van baten en lasten 2018

Aansluitstaat

Kasstroomoverzicht 2018

Algemene toelichting

Toelichting op de balans

Toelichting op de staat van baten en lasten

Functioneel resultatenoverzicht projecten

Bestedingen Postcodeloterij

Controleverklaring



BALANS PER 31 DECEMBER 2018

(na resultaatbestemming)

ACTIVA	31-12-2018	31-12-2017
Materiële vaste activa		
Gebouw en terrein	366.755	385.308
Machines en transportmiddelen	383.800	363.499
Andere vaste bedrijfsmiddelen	<u>80.597</u>	<u>58.085</u>
	831.152	806.892
Financiële vaste activa		
Ledenkapitaal Gebiedscoöperatie WK	10.000	10.000
Vlottende activa		
Vorraden	51.630	48.859
Debiteuren	238.381	333.601
Overige vorderingen	<u>121.821</u>	<u>91.144</u>
	411.832	473.604
Liquide middelen	<u>372.815</u>	<u>1.223.116</u>
Totaal activa	<u>1.625.799</u>	<u>2.513.612</u>

PASSIVA		
Eigen vermogen		
Continuïteitsreserve	<u>256.097</u>	<u>443.583</u>
	256.097	443.583
Voorzieningen		
Onderhoud gebouwen	<u>24.882</u>	<u>46.329</u>
	24.882	46.329
Langlopende schulden		
Hypothecaire lening	326.400	353.600
Middellange lening	68.605	93.625
Financial lease	<u>26.146</u>	<u>-</u>
	421.151	447.225
Kortlopende schulden		
Belastingen en premies	86.934	97.075
Subsidiepositie	125.546	929.178
Crediteuren	518.069	341.860
Overige schulden	<u>193.120</u>	<u>208.362</u>
	923.669	1.576.475
Totaal passiva	<u>1.625.799</u>	<u>2.513.612</u>

STAAT VAN BATEN EN LASTEN 2018

CATEGORALE WEERGAVE			
	Realisatie 2018	Begroting 2018	Realisatie 2017
Baten			
Subsidies en bijdragen projecten	4.896.595	7.131.788	5.174.191
Af: directe projectkosten	<u>2.507.644</u>	<u>4.352.763</u>	<u>2.597.852</u>
Dekkingsbijdrage uit projecten	2.388.951	2.779.025	2.576.339
Subsidies maatwerkbanen	<u>97.130</u>	<u>112.712</u>	<u>124.560</u>
	<u><u>2.486.081</u></u>	<u><u>2.891.737</u></u>	<u><u>2.700.899</u></u>
Kosten			
Personeel	2.147.664	2.310.962	2.158.095
Organisatie	396.696	437.700	398.810
Kapitaalslasten	<u>112.497</u>	<u>132.408</u>	<u>121.584</u>
	<u><u>2.656.857</u></u>	<u><u>2.881.070</u></u>	<u><u>2.678.489</u></u>
Resultaat geplande activiteiten	-170.776	10.667	22.410
Overige baten	<u>17.912</u>	<u>-</u>	<u>20.676</u>
	<u>-152.864</u>	<u>10.667</u>	<u>43.086</u>
Overige lasten	<u>34.622</u>	<u>-</u>	<u>15.794</u>
Resultaat boekjaar	<u><u>-187.486</u></u>	<u><u>10.667</u></u>	<u><u>27.292</u></u>

FUNCTIONELE WEERGAVE			
	Realisatie 2018	Begroting 2018	Realisatie 2017
Baten			
Baten uit acties van derden	187.500	187.500	187.500
Subsidies van overheden	3.746.629	5.030.970	3.876.727
Overige baten	<u>1.059.596</u>	<u>2.026.030</u>	<u>1.234.524</u>
	<u><u>4.993.725</u></u>	<u><u>7.244.500</u></u>	<u><u>5.298.751</u></u>
Lasten			
Besteed aan landschapselementen	4.446.508	6.454.585	4.587.747
Werving baten	194.022	120.079	188.569
Administratie en beheer	<u>540.681</u>	<u>659.169</u>	<u>495.143</u>
	<u><u>5.181.211</u></u>	<u><u>7.233.833</u></u>	<u><u>5.271.459</u></u>
Resultaat boekjaar	<u><u>-187.486</u></u>	<u><u>10.667</u></u>	<u><u>27.292</u></u>



AANSLUITSTAAT

Toelichting

In dit overzicht wordt de aansluiting tussen de categorale en functionele weergave van de staat van baten lasten over het boekjaar en het voorgaande boekjaar weergegeven.

Jaar 2018				
BATEN	TOTAAL	acties van derden	subsidies overheden	overige baten
Subsidies en bijdrage projecten	4.896.595	187.500	3.746.629	962.466
Subsidie maatwerkbanen	97.130	-	-	97.130
	<u>4.993.725</u>	<u>187.500</u>	<u>3.746.629</u>	<u>1.059.596</u>
KOSTEN	TOTAAL	landschaps- elementen	werving en baten	administratie en beheer
Directe projectkosten	2.507.644	2.371.291	20.586	115.767
Personeelskosten	2.147.664	1.627.784	144.052	375.828
Organisatiekosten	396.696	344.362	22.751	29.583
Kapitaalslasten	112.497	103.071	6.633	2.793
Saldo van overige baten en lasten	16.710	-	-	16.710
	<u>5.181.211</u>	<u>4.446.508</u>	<u>194.022</u>	<u>540.681</u>
RESULTAAT BOEKJAAR	-187.486			
In % van de totale baten	103,75	89,04	3,89	10,83

Jaar 2017				
BATEN	TOTAAL	acties van derden	subsidies overheden	overige baten
Subsidies en bijdrage projecten	5.174.191	187.500	3.876.727	1.109.964
Subsidie maatwerkbanen	124.560	-	-	124.560
	<u>5.298.751</u>	<u>187.500</u>	<u>3.876.727</u>	<u>1.234.524</u>
KOSTEN	TOTAAL	landschaps- elementen	werving baten	administratie en beheer
Directe projectkosten	2.597.852	2.507.751	13.303	76.798
Personeelskosten	2.158.095	1.637.387	144.337	376.371
Organisatiekosten	398.810	346.276	22.962	29.572
Kapitaalslasten	121.584	96.333	7.967	17.284
Saldo van overige baten en lasten	-4.882	-	-	-4.882
	<u>5.271.459</u>	<u>4.587.747</u>	<u>188.569</u>	<u>495.143</u>
RESULTAAT BOEKJAAR	27.292			
In % van de totale baten	99,48	86,58	3,56	9,34

KASSTROOMOVERZICHT 2018

	Realisatie 2018	Begroting 2018	Realisatie 2017
ONTVANGSTEN			
Subsidies en bijdragen projecten	4.158.074	6.153.376	5.420.766
Subsidies maatwerkbanen	96.899	115.727	124.082
Overige opbrengsten	17.399	-	1.984
(A)	<u>4.272.372</u>	<u>6.269.103</u>	<u>5.546.832</u>
UITGAVEN			
Personeel	2.192.974	2.300.944	2.137.652
Organisatie en projecten	2.723.815	4.834.289	2.757.755
Kapitaalslasten (rente)	18.532	32.506	23.132
(B)	<u>4.935.321</u>	<u>7.167.739</u>	<u>4.918.539</u>
Kasstroom (A-B)	-662.949	-898.636	628.293
Investerings/desinvesterings	-117.498	-75.000	-105.527
Onderhoud gebouw en terrein	-43.780	-20.000	-23.033
Aangetrokken financial lease auto	28.523	-	-
Aflossingen	-52.220	-52.220	-67.905
Mutatie geldmiddelen	<u>-850.301</u>	<u>-1.045.856</u>	<u>431.828</u>
Geldmiddelen per 1 januari	1.223.116		791.288
Mutatie geldmiddelen	-850.301		431.828
Geldmiddelen per 31 december	<u>372.815</u>		<u>1.223.116</u>



TOELICHTING

De ontvangsten en uitgaven in het kasstroomoverzicht zijn afgeleid uit de baten en kosten volgens de exploitatierekening en de balansmutaties in deze posten. Hierbij zijn de overige baten en lasten toegevoegd aan de categorie waarop zij betrekking hebben en zijn de uitgaven inzake project- en organisatiekosten samengevoegd. De afzonderlijke omvang van laatstgenoemde uitgaven kan niet op een economisch verantwoorde wijze worden bepaald.

De geldmiddelen per 1 januari en 31 december van ieder kalenderjaar omvatten tevens het benutte deel van het rekening-courantkrediet

Het verschil tussen de gerealiseerde kasstroom en de begrote kasstroom wordt vooral veroorzaakt door het saldooverschil van de ontvangsten uit hoofde van subsidies en bijdragen projecten en de uitgaven voor organisatie en projecten. Cijfermatig kan dit als volgt worden weergegeven:

	Realisatie	Begroot	Vershil
Subsidies en bijdragen projecten	4.158.074	6.153.376	-1.995.302
Organisatie en projecten	<u>2.723.815</u>	<u>4.834.289</u>	<u>-2.110.474</u>
Saldo	<u>1.434.259</u>	<u>1.319.087</u>	<u>115.172</u>

De lagere uitgaven voor personeel ten opzichte van de begroting van € 107.970 dempen dit verschil. In de post investeringen/desinvesteringen zijn de boekwinsten of - verliezen verwerkt



Doelstelling / activiteiten

De doelstelling van de stichting is het bevorderen van en bijdragen aan het behoud, beheer en herstel van de landschappelijke, natuurlijke en cultuurhistorische waarden in de provincie Groningen.

Voor het realiseren van de doelstelling is door de stichting ingezet op het ontwikkelen van de organisatie van regionaal ondersteunend/adviserend naar regio overstijgend ondersteunend/adviserend en actief uitvoerend in de regio. De regio overstijgende ondersteunende/adviserende rol komt met name tot uitdrukking in het samenwerkingsverband met de provinciale zusterinstellingen en landschapsbeheer Nederland.

De actief uitvoerende rol manifesteert zich in de uitvoering van beheer- en herstelprojecten in nauwe samenwerking met andere betrokkenen bij de onderscheiden projecten. De dekkingsbijdrage uit projecten is hierbij de belangrijkste financieringsbron van de stichting. Aan het eerdergenoemde samenwerkingsverband is door Postcodeloterij Nederland een "goed doel" status verleend. De instellingen in het samenwerkingsverband zijn hierdoor kanspelbegunstigde geworden. Door de stichting worden de verkregen middelen van Postcodeloterij Nederland vooral ingezet als cofinanciering voor kleinschalige projecten in het kader van de doelstelling. Hierdoor wordt de oorspronkelijke regionaal ondersteunende/adviserende rol versterkt, waaronder het ondersteunen en begeleiden van vrijwilligers.

Inrichting jaarrekening en CBF-Keurmerk

De jaarrekening van de stichting is ingericht overeenkomstig de Richtlijn C1 Kleine organisaties zonder winststreven, Richtlijn C2 Kleine fondsenwervende organisaties en specifieke wet- en regelgeving of subsidievoorschriften die voor de stichting van toepassing zijn.

Functioneel resultatenoverzicht

Het functioneel resultatenoverzicht is een onderdeel van de toelichting op de jaarrekening en geeft gecompliceerde informatie over de totale opbrengsten en kosten van projecten. De kosten van projecten zijn hierbij onderverdeeld in directe projectkosten en de inzet van personeel en materieel tegen kostprijzen op basis van het kostprijsstelsel van de stichting.

Bestedingsoverzicht Postcodeloterijgelden

Het bestedingsoverzicht Postcodeloterijgelden is ontleend aan het protocol Nationale Postcode Loterijbestedingen. In dit protocol zijn de afspraken tussen Landschapsbeheer Nederland als begunstigde en de provinciale stichtingen voor landschapsbeheer als medebegunstigden geregeld. Besteding door de provinciale stichtingen geschiedt op basis van een door Landschapsbeheer Nederland goed te keuren bestedingsplan. De in het bestedingsplan opgenomen projecten worden hiermee geoordeeld en de aan de projecten gekoppelde budgetten dienen binnen 2 jaar te zijn besteed. Binnen een bestedingsplan mogen budgetten in verband met over- of onderbesteding worden herverdeeld over de projecten. Niet besteede budgetten moeten worden terugbetaald aan Landschapsbeheer Nederland.

Het bestedingsoverzicht Postcodeloterijgelden is een onderdeel van de toelichting op de jaarrekening.



ANBI

Stichting Landschapsbeheer Groningen is op 26 januari 2016 door de belastingdienst aangemerkt als een Algemeen Nut Beogende Instelling vanaf 1 januari 2015 en voor onbepaalde tijd.

Algemene grondslagen voor de opstelling van de jaarrekening

De in de onderhavige jaarrekening gehanteerde grondslagen van waardering en resultaatbepaling zijn gebaseerd op de veronderstelling van continuïteit van de stichting.

Bij toepassing van de grondslagen en regels voor het opstellen van de jaarrekening vormt de leiding van de stichting zich verschillende oordelen en schattingen die essentieel kunnen zijn voor de in de jaarrekening opgenomen bedragen. Indien het voor het geven van het vereiste inzicht noodzakelijk is, is de aard van deze oordelen en schattingen inclusief de bijbehorende veronderstellingen opgenomen bij de toelichting op de desbetreffende jaarrekeningposten.

De gehanteerde grondslagen van waardering en van resultaatbepaling zijn ongewijzigd gebleven ten opzichte van het voorgaande jaar. Ter verbetering van de vergelijkbaarheid zijn de vergelijkende cijfers van de voorraden en vorderingen aangepast, zoals is beschreven in de toelichting op de balans.

Activa en verplichtingen worden in het algemeen gewaardeerd tegen de verkrijgings- of vervaardigingsprijs of de actuele waarde. Indien geen specifieke waarderingsgrondslag is vermeld vindt waardering plaats tegen de verkrijgingsprijs. De rapporteringsvaluta is de Euro (€), uitgedrukt in € * 1.

Grondslagen voor de waardering van activa en passiva

Materiële vaste activa

De materiële vaste activa zijn gewaardeerd tegen verkrijgings- of vervaardigingsprijs verminderd met cumulatieve afschrijvingen. De afschrijvingen zijn gebaseerd op de verwachte gebruiksduur en worden berekend op basis van een vast percentage van de verkrijgings- of vervaardigingsprijs, rekeninghoudend met een eventuele restwaarde. Er wordt afgeschreven vanaf het moment van ingebruikneming. Op terreinen wordt niet afgeschreven.

Financiële vaste activa

De financiële vaste activa zijn gewaardeerd tegen de verkrijgingsprijs.

Vlottende activa

Voorraden

De voorraden zijn gewaardeerd tegen de verkrijgingsprijs. In de waardering wordt rekening gehouden met eventuele incurrantheid van de voorraden.

Vorderingen

De vorderingen zijn gewaardeerd tegen nominale waarde onder aftrek van noodzakelijk geachte afwaarderingen. Deze afwaarderingen zijn gebaseerd op het getaxeerde risico van oninbaarheid.

Subsidiepositie

De subsidiepositie is bepaald door de, tot en met het boekjaar ontvangen subsidietoekenningen, de nog te besteden subsidiebedragen en de ontvangen voorschotten in mindering te brengen.

Eigen vermogen

Het eigen vermogen wordt gesplitst in:

- continuïteitsreserve
- bestemmingsreserves

De continuïteitsreserve is een vrije reserve en dient als buffer voor eventuele exploitatieverliezen in enig boekjaar, alsmede ter financiering van de vaste activa en het werkkapitaal.

Bestemmingsreserves zijn afgezonderde reserves met een specifieke bestemming op basis van daartoe strekkende bestuursbesluiten. De vorming en benutting van deze reserves geschiedt via de resultaatbestemming.

Langlopende schulden

Financial lease

De stichting leaset een voertuig, hierbij heeft de stichting grotendeels de voor- en nadelen verbonden aan de eigendom van deze activa. Deze activa worden geactiveerd in de balans bij aanvang van het leasecontract tegen de reële waarde van het actief of de lagere contante waarde van de minimale leasetermijnen. De te betalen leasetermijnen worden exclusief de rentecomponent opgenomen onder de langlopende schulden.

Voorzieningen

Voorzieningen worden gevormd voor in rechte afdwingbare of feitelijke verplichtingen die op de balansdatum bestaan, waarbij het waarschijnlijk is dat een uitstroom van middelen noodzakelijk is en waarvan de omvang op betrouwbare wijze is te schatten.

Onderhoud gebouwen

Voor uitgaven voor groot onderhoud van gebouwen wordt een voorziening gevormd om deze lasten gelijkmatig te verdelen over een aantal boekjaren. De toevoegingen aan de voorziening wordt bepaald op basis van het geschatte bedrag van het groot onderhoud en de periode die telkens tussen de werkzaamheden voor groot onderhoud verloopt. De werkelijk bestede kosten worden ten laste van de voorziening gebracht.



Grondslagen voor de bepaling van het resultaat

Subsidies en bijdrages projecten

De financiering van de projecten bestaat veelal uit een mengvorm van subsidies en bijdrages van eigenaren. De subsidieverstrekkingen zijn de provincie Groningen, het Waddenfonds, de Groninger gemeentes, de Nationaal Coördinator Groningen en SNN (Europees Plattenland Ontwikkeling Programma). Met uitzondering van de budgetsubsidie van de provincie Groningen, moeten bij alle overige subsidies de subsidiabele kosten zijn gemaakt in de projectperiode. Bij de subsidies van de provincie Groningen uit het Programma Landelijk Gebied mogen ook de gemaakte voorbereidingskosten 1 jaar voorafgaand aan de projectperiode en tot een maximum van 12 % van de projectkosten worden meegenomen. Voor eventuele cofinanciering door Groninger gemeentes in deze projecten geldt hetzelfde. De subsidiabele kosten betreffen direct aan de projecten toe te rekenen kosten en de inzet van personeel en materieel tegen de kostprijstarieven van de stichting. Voor Waddenfondsprojecten en POP-projecten zijn voor de inzet van personeel en materieel tariefberekeningen voorgeschreven. De verschillen tussen de kostprijstarieven en de voorgeschreven tariefberekeningen worden in de projectadministratie als tariefcorrectie verwerkt. Voor de direct aan de projecten toe te rekenen kosten zijn, voor zover geen betrekking hebbend op de door projectpartners gemaakte kosten, de aanbestedingsregels (Europees, nationaal, provinciaal) van toepassing.

Directe projectkosten

Dit betreffen de door derden in rekening gebrachte kosten voor werkzaamheden, diensten en producten die specifiek betrekking hebben op de projecten.

Subsidies maatwerkbanen

Hieronder worden subsidies van gemeenten en sociale werkvoorzieningschappen verantwoord voor het al of niet tijdelijk te werk stellen bij de stichting van mensen die zijn aangewezen op tewerkstellingsregelingen van de betreffende gemeenten en sociale werkvoorzieningschappen, alsmede de voor deze mensen via de belastingdienst verkregen premiekorting ter zake.

Kapitaalslasten

Dit betreft de lasten samenhangend met investeringen in vaste activa, het vermogensbeslag in het werkkapitaal en de financiering hiervan. In de begroting worden deze lasten voor de vaste activa berekend volgens de annuïteitenmethode over de aanschafwaardes en bijbehorende afschrijvingstermijnen tegen een gewogen vermogenskostenvoet. In de realisatiecijfers betreft dit de afschrijvingen op vaste activa en de rentelasten en soortgelijke kosten van aan de stichting ter beschikking gestelde kredietfaciliteiten.

Overige baten en lasten

Hieronder worden baten en lasten verantwoord die geen rechtstreeks verband hebben met de projecten, danwel los staan van de uitvoering in het boekjaar, of in dat kader bijzonder van aard zijn.

Risicotoeslag

Ingaande het boekjaar 2011 is in het kostprijsstelsel van de stichting een risicotoeslag opgenomen, in de vorm van een opslagpercentage over de totale apparaatskosten. Met deze risicotoeslag worden risico's in de projecten en de apparaatskosten opgevangen ten behoeve van de continuïteit van de stichting en daarmee haar doelstellingen.

Materiële vaste activa

Algemeen: Alle materiële vaste activa zijn dienstbaar aan de doelstelling van de stichting.

Gebouw en terrein	waardering			
	grondopp.	grond	pand	totaal
Aanschafwaarde Roderwolderdijk 60 Groningen (2001)	65 are	71.424	697.240	768.664
2011: herinrichting kantine en receptie t.b.v. archief en extra vergaderruimte				50.411
2017: aanschaf, plaatsing en aansluiting unit				16.594
Af: cumulatieve afschrijvingen tot en met 2017				<u>-450.361</u>
Boekwaarde 31 december 2017				385.308
Afschrijvingen: 1,7 % van € 697.240 + 10 % van (€ 50.411+€ 16.594)				<u>-18.553</u>
Boekwaarde 31 december 2018				<u>366.755</u>

Het pand Roderwolderdijk 60 is hypothecair bezwaard. Voor nadere informatie wordt verwezen naar de toelichting op de langlopende schulden.

Op 1 september 2016 is het pand in opdracht van de stichting getaxeerd door DTZ Zadelhoff op een marktwaarde van € 550.000 k.k. De WOZ-waarde bedraagt € 536.000 (waardepeildatum 01-01-2017).

Machines en transportmiddelen	2018	2017
Boekwaarde per 1 januari	363.499	381.546
Investeringen	80.475	51.046
Desinvesteringen	<u>-2.657</u>	<u>-3.124</u>
	441.317	429.468
Afschrijvingen	<u>57.517</u>	<u>65.969</u>
Boekwaarde per 31 december	<u>383.800</u>	<u>363.499</u>
Aanschafwaarde per 31 december	819.527	766.970
Cumulatieve afschrijvingen	<u>435.727</u>	<u>403.471</u>
Boekwaarde per 31 december	<u>383.800</u>	<u>363.499</u>

De gehanteerde afschrijvingspercentages lopen van 10 % tot en met 20 %.



Andere vaste bedrijfsmiddelen		
	2018	2017
Boekwaarde per 1 januari	58.085	41.045
Investerings	40.193	33.798
	98.278	74.843
Afschrijvingen	17.681	16.758
Boekwaarde per 31 december	80.597	58.085
Aanschafwaarde per 31 december	332.534	292.341
Cumulatieve afschrijvingen	251.937	234.256
Boekwaarde per 31 december	80.597	58.085

De gehanteerde afschrijvingspercentages zijn 12½%, 20% en 25%.

Geheel afgeschreven en niet meer aanwezige bedrijfsmiddelen zijn verwijderd uit de cumulatieve aanschafwaarde en de afschrijvingen.

Op de machines, transportmiddelen en de andere vaste bedrijfsmiddelen is stil pandrecht gevestigd. Voor nadere informatie wordt verwezen naar de toelichting op de langlopende schulden.

Financiële vaste activa

Algemeen: Alle financiële vaste activa zijn dienstbaar aan de doelstelling van de stichting.

Ledenkapitaal Gebiedscoöperatie Westerkwartier B.A.

Samen met Boer & Natuur Zuidelijk Westerkwartier, vereniging voor plattelandsbeheer, Natuur- en Milieuvereniging "De Eendracht", Vereniging duurzame landbouw Stad en Ommeland, Staatsbosbeheer en Stichting Agrarisch Opleidingscentrum Terra heeft de stichting op 10 december 2013 de Gebiedscoöperatie Westerkwartier B.A. te Zuidhorn opgericht. Het doel van de coöperatie is het uitoefenen of doen uitoefenen van een bedrijf ten behoeve van haar leden, waarbij de activiteiten groen economisch van aard zijn en gericht op het behoud en de ontwikkeling van het gebied Westerkwartier. Eventuele winsten worden niet uitgekeerd aan de leden, maar toegevoegd aan de algemene reserve van de coöperatie. In bijzondere situaties, zoals bij liquidatie van de coöperatie, kan door de algemene ledenvergadering hiervan worden afgeweken met een meerderheid van 80 % van de stemgerechtigde leden. De coöperatie kent A, B, en C leden. De A-leden moeten gevestigd of werkzaam zijn binnen het gebied, een significant en aantoonbaar belang hebben bij het doel van de coöperatie en toegevoegde waarde hebben binnen de samenstelling van het ledenbestand. Een B-lid moet voldoen aan het criterium toegevoegde waarde en een C-lid moet gevestigd zijn in het gebied Westerkwartier. De oprichters zijn statutair toegetreten als A-leden van de coöperatie. Voor ieder A-lid geldt een aansprakelijkheid voor een tekort bij ontbinding van de coöperatie van maximaal € 10.000. Het niet terugvorderbare entreegeld of ledenkapitaal voor Stichting Landschapsbeheer Groningen is vast- gesteld op € 10.000. De contributie bedraagt € 1.000 per jaar en is verantwoord onder de post overige algemene kosten. Uit de conceptcijfers van de coöperatie over het jaar 2018 blijkt een gerealiseerd resultaat van € 305 en een eigen vermogen per 31 december 2018 van € 72.006.

Vlottende activa	31.12.18	31.12.17
Vorraden	51.630	48.859
Debiteuren		
Vorderingen op debiteuren	243.381	345.230
Afwaardering wegens vermoedelijke oninbaarheid	5.000	11.629
	<u>238.381</u>	<u>333.601</u>

Overige vorderingen		
Nog te factureren inzake diverse projecten	85.496	62.299
Ziekengeld	-	3.090
Subsidie maatwerkbanen	6.992	6.761
Te ontvangen rente	309	1.021
Vooruitbetaalde kosten	29.024	17.973
	<u>121.821</u>	<u>91.144</u>

In de jaarrekening 2017 was de voorraad van € 48.859 per 31 december 2017 gerubriceerd onder "Nog te factureren inzake diverse projecten".

Geen van de vorderingen heeft een looptijd langer dan 1 jaar.



Vlottende activa (vervolg)		
Liquide middelen	31.12.18	31.12.17
Kas	217	918
ING	9.525	2.272
Kruisposten	-	632
ASN	30.990	1.200.000
Rabobank	332.083	19.294
	<u>372.815</u>	<u>1.223.116</u>

De liquide middelen staan geheel ter vrije beschikking van de stichting.

Eigen vermogen		
Continuïteitsreserve	2018	2017
Stand per 1 januari	443.583	416.291
Uit resultaatverwerking	-187.486	27.292
Stand per 31 december	<u>256.097</u>	<u>443.583</u>

De continuïteitsreserve is een vrij aan de stichting ter beschikking staande reserve. Deze reserve, de voorziening onderhoud gebouw en de langlopende kredietfaciliteit van de bank vormen samen het beschikbare vermogen van de stichting voor de financiering van de vaste activa en het werkkapitaal van de stichting. Cijfermatig is voorgaande als volgt weer te geven:

	31.12.18	31.12.17
Continuïteitsreserve	256.097	443.583
Voorziening onderhoud gebouw	24.882	46.329
Langlopende kredietfaciliteit	421.151	447.225
Beschikbaar vermogen	<u>702.130</u>	<u>937.137</u>
Vastgelegd in vaste activa	841.152	816.892
Beschikbaar voor financiering van het werkkapitaal	<u>-139.022</u>	<u>120.245</u>

De stichting beschikt over een kredietfaciliteit in rekening-courant van € 250.000 om schommelingen in het werkkapitaal te kunnen opvangen.

Vorzieningen		
Onderhoud gebouw	2018	2017
Stand per 1 januari	46.329	47.378
Dotatie boekjaar	21.984	21.984
	<u>68.313</u>	<u>69.362</u>
Gepleeagd onderhoud	43.431	23.033
Saldo per 31 december	<u>24.882</u>	<u>46.329</u>

De voorziening onderhoud gebouw heeft een overwegend langlopend karakter.

Langlopende schulden		
Hypothecaire lening	2018	2017
Saldo per 1 januari	353.600	380.800
Aflossingen	-27.200	-27.200
Saldo per 31 december	<u>326.400</u>	<u>353.600</u>

Middellange lening		
	2018	2017
Saldo per 1 januari	93.625	118.645
Aflossingen	-25.020	-25.020
Saldo per 31 december	<u>68.605</u>	<u>93.625</u>

Van het totaal aan langlopende schulden moet een bedrag van € 52.220 in het boekjaar volgend op de verslagperiode worden afgelost. Deze aflossing wordt gefinancierd uit de afschrijvingen op materiële vaste activa over het boekjaar volgend op de verslagperiode.

Door de Rabobank zijn de volgende kredietfaciliteiten verstrekt:

- Hypothecaire lening van € 680.000, waarvan afgelost per 31 december 2018 € 353.600
- Middellange lening van € 250.000, waarvan afgelost per 31 december 2018 € 181.395
- Rekening-courantkrediet van € 250.000

Zekerheden en voorwaarden:

De gestelde zekerheden voor de totale verstrekte kredietfaciliteit zijn:

- Eerste hypotheek op het pand Roderwolderdijk 60 tot een totaal bedrag van € 680.671
- Verpanding van de bedrijfsuitrusting (machines/transportmiddelen/inventaris/automatisering)
- Verpanding van de vorderingen op derden
- Nakoming negatieve pledge (bank heeft het eerste recht op verpanding activa) en pari passu (geen activa als zekerheid verstrekt aan anderen dan de bank)



De halfjaarlijkse aflossing op de hypothecaire lening bedraagt € 13.600. Vanaf 1 augustus 2018 bedraagt de rente 3,05 % per jaar, gedurende een periode van 5 jaar.

De maandelijkse aflossing op de middellange lening bedraagt € 2.085. De rente bedraagt 2,8 % per jaar, gedurende een periode van 5 jaar vanaf 1 oktober 2016.

Voor het krediet in rekening-courant geldt een opslag van 1,75 % per jaar op de Rabobank Basisrente, alsmede een kredietprovisie van 1 % per jaar over het kredietmaximum.

Rente, kredietprovisie en rentevergoeding worden per kwartaal berekend en in rekening gebracht.

Financial lease	2018	2017
Saldo per 1 januari	-	-
Verkregen financiering	28.523	-
Aflossingen	-2.377	-
Saldo per 31 december	<u>26.146</u>	<u>-</u>

Via Ford Credit is per 28 oktober 2018 een financial lease afgesloten voor de aanschaf van een Ford Transit met kenteken V-548-TB. De financiering bedraagt € 28.523 met een looptijd van 24 maanden. De maandelijkse aflossing is € 1.188 (per jaar € 14.261) en de rente bedraagt 0% gedurende de gehele looptijd.

De totale schuld met een looptijd langer dan 5 jaar is € 190.400.

Kortlopende schulden		
Belastingen en premies	31.12.18	31.12.17
Loonheffing	50.076	54.586
Sociale lasten en pensioenpremies	36.858	42.489
	<u>86.934</u>	<u>97.075</u>
Subsidiepositie	31.12.18	31.12.17
Te vorderen subsidies verminderd met ontvangen voorschotten:		
Ministerie van EZ (voorheen LNV)	22.358	22.358
Provincie Groningen	1.092.556	1.352.542
Waddenfonds	1.997.930	2.286.155
Overige subsidieverstrekkers	2.790.584	2.715.738
Subtotaal	<u>5.903.428</u>	<u>6.376.793</u>
Nog te besteden subsidies	6.028.974	7.305.971
Stand per 31 december	<u>-125.546</u>	<u>-929.178</u>

Het verloop van de vorderingenkant van de positie per onderscheiden subsidieverstrekker kan als volgt worden weergegeven:

		2018	2017
Ministerie van EZ (voorheen LNV)	Stand per 1 januari	22.358	107.145
	In het boekjaar ontvangen subsidietoekenningen	-	-
	Ontvangen voorschotten en afrekeningen	-	-84.787
	Stand per 31 december	22.358	22.358
Provincie Groningen	Stand per 1 januari	1.352.542	1.417.176
	In het boekjaar ontvangen subsidietoekenningen	1.012.159	1.481.710
	Ontvangen voorschotten en afrekeningen	-1.272.145	-1.546.344
	Stand per 31 december	1.092.556	1.352.542
Waddenfonds	Stand per 1 januari	2.286.155	3.528.590
	In het boekjaar ontvangen subsidietoekenningen	-	199.569
	Ontvangen voorschotten en afrekeningen	-288.225	-1.442.004
	Stand per 31 december	1.997.930	2.286.155
Overige subsidie- verstrekkers	Stand per 1 januari	2.715.738	2.734.397
	In het boekjaar ontvangen subsidietoekenningen	1.055.735	1.436.196
	Ontvangen voorschotten en afrekeningen	-980.889	-1.454.855
	Stand per 31 december	2.790.584	2.715.738
Totaaloverzicht	Stand per 1 januari	6.376.793	7.787.308
	In het boekjaar ontvangen subsidietoekenningen	2.067.894	3.117.475
	Ontvangen voorschotten en afrekeningen	-2.541.259	-4.527.990
	Stand per 31 december	5.903.428	6.376.793

De post ontvangen voorschotten en afrekeningen kan als volgt nader worden gespecificeerd:

	2018	2017
Voorschotten	2.536.898	4.444.670
Afrekeningen (resultaatneutraal; verlaagt beide kanten van de subsidiepositie)	4.361	83.320
	2.541.259	4.527.990



Subsidiepositie(vervolg):

De aansluiting tussen de subsidiepositie en het functioneel resultatenoverzicht is als volgt:

Nog te besteden subsidies per 1 januari 2018		7.305.971
Af: hierin begrepen afrekeningen		-4.361
In het functioneel resultatenoverzicht (FRO) opgenomen als overlopend budget		7.301.610
Bij: ontvangen subsidietoekenningen in 2018	2.067.894	
bijdrages eigenaren en penvoerders projecten van derden	<u>1.658.613</u>	
In het functioneel resultatenoverzicht (FRO) opgenomen als verkregen in 2018		3.726.507
		11.028.117
Toegerekende baten aan het boekjaar: subsidies / bijdrages projecten	4.896.595	
tariefcompensatie	<u>102.548</u>	
		4.999.143
Nog te besteden subsidies per 31 december 2018 (= doorlopend budget in FRO)		6.028.974

	31.12.18	31.12.17
Crediteuren	<u>518.069</u>	<u>341.860</u>

De toename van de post crediteuren wordt met name veroorzaakt door hogere declaraties van projectpartners voor hun inzet en gemaakte kosten voor de gezamenlijke projecten aan het eind van het boekjaar in vergelijking tot voorgaand boekjaar.

Overige schulden	31.12.18	31.12.17
Vakantiegeldreservering (inclusief werkgeverslasten)	79.079	90.501
Vakantiedagenreservering (inclusief werkgeverslasten)	104.693	97.887
Accountant	7.563	14.096
Verrekening teveel ingehouden pensioenpremie werknemer	-	2.738
Personeelsvereniging	1.518	2.375
Rente	267	765
	<u>193.120</u>	<u>208.362</u>

Niet uit balans blijvende verplichtingen**Landelijke samenwerking**

Door Stichting Landschapsbeheer Groningen wordt landelijk samengewerkt met de andere provinciale instellingen voor landschapsbeheer en Landschapsbeheer Nederland. Doel van de samenwerking is onder meer een gezamenlijke profilering richting subsidieverstrekkingen en andere relevante partijen.

Landschapsbeheer Nederland is in dit verband de uitvoerende partij. Door de provinciale instellingen wordt jaarlijks bijgedragen in de exploitatiekosten van Landschapsbeheer Nederland. Deze jaarlijkse bijdrage varieert van € 50.000 tot € 60.000.

ALGEMEEN

Voorzover niet anders is vermeld, zijn verschillen tussen realisatie en begroting terug te voeren op niet, te laag of te hoog begrote posten. Aan de hand van de staat van baten en lasten kan het volgende overzicht worden gegeven van de verschillen tussen realisatie en begroting (* € 1.000)

	Realisatie	Begroting	Vershil
Dekkingsbijdrage projecten	2.389	2.779	-390
Subsidies maatwerkbanen	97	113	-16
Personeelskosten	-2.148	-2.311	163
Organisatiekosten	-397	-438	41
Kapitaalslasten	-112	-132	20
Resultaat geplande activiteiten	-171	11	-182

Uit dit overzicht blijkt dat het achterblijven van de dekkingsbijdrage projecten slechts gedeeltelijk wordt gecompenseerd door lagere personeelskosten, organisatiekosten en kapitaalslasten.

De lagere dekkingsbijdrage projecten in 2018 wordt met name veroorzaakt door een zeer groot personeelsverloop, wat maar gedeeltelijk is opgevangen door nieuwe medewerkers. Hier tegenover staan lagere personeelskosten en lagere variabele organisatiekosten. Daarnaast is er een direct verband tussen de lagere personeelskosten en de lagere subsidies maatwerkbanen.

Voor nadere informatie wordt verwezen naar de toelichting op de onderscheiden posten van het bovenstaande overzicht.



BATEN

Dekkingsbijdrage projecten

De dekkingsbijdrage projecten is het saldo van projectbaten (subsidies en bijdrages eigenaren/derden) en directe projectkosten. De omvang van de projectbaten en directe projectkosten kan sterk fluctueren door uitbesteed werk aan derden en werk in natura door eigenaren. De dekkingsbijdrage projecten kan dan ook gezien worden als de netto projectopbrengst waaruit de inzet van personeel en materieel van de stichting gefinancierd moet worden.

Met de aansluiting tussen de categorale exploitatierekening en het functioneel resultatenoverzicht projecten kan de financiering van de inzet van personeel en materieel van de stichting zichtbaar worden gemaakt:

In kostprijs te dekken netto kosten	Realisatie 2018	Begroting 2018	Realisatie 2017
Kosten			
Personeel	2.147.664	2.310.962	2.158.095
Organisatie	396.696	437.700	398.810
Kapitaalslasten	112.497	132.408	121.584
(A)	<u>2.656.857</u>	<u>2.881.070</u>	<u>2.678.489</u>
Baten			
Subsidies maatwerkbanen	97.130	112.712	124.560
(B)	<u>97.130</u>	<u>112.712</u>	<u>124.560</u>
Netto kosten (A-B)	<u>2.559.727</u>	<u>2.768.358</u>	<u>2.553.929</u>

Dekkingsbijdrage projecten	2018	2018	2017
Personele inzet tegen kostprijzen	2.573.252	2.959.881	2.815.706
Inzet materieel tegen kostprijzen	85.050	153.550	89.651
Verlaagd tarief op inzet veldmedewerkers	-102.548	-109.291	-113.912
Netto kosten	<u>-2.559.727</u>	<u>-2.768.358</u>	<u>-2.553.929</u>
Dekkingoverschot	-3.973	235.782	237.516
Resultaat projecten	<u>-166.803</u>	<u>-225.115</u>	<u>-215.106</u>
Resultaat uitvoering boekjaar	<u>-170.776</u>	<u>10.667</u>	<u>22.410</u>
Ureninzet personeel op projecten	44.560	46.091	46.194
Gemiddeld tarief per uur	55,45	61,85	58,49

Budgetsubsidie provincie Groningen

Ingaande het jaar 2014 is de budgetsubsidie verlaagd van € 480.000 naar € 360.000. De budgetsubsidie is bestemd voor dekking van de kosten van de basisorganisatie en het vrijwillige landschapsonderhoud. De gemaakte kosten in 2018 voor beide onderdelen kunnen als volgt worden weergegeven:

	Inzet perso- neel + mat.	Directe pro- jectkosten	Totaal
Basisorganisatie	188.973	96.447	285.420
Vrijwillig landschapsonderhoud	149.400	19.831	169.231
	<u>338.373</u>	<u>116.278</u>	<u>454.651</u>
Dekking: budgetsubsidie provincie Groningen			360.000
Postcodeloterijgelden			55.000
Bijdrages deelnemers			5.296
			<u>420.296</u>
Tekort			<u>34.355</u>

Het tekort moet in de komende 2 jaar worden ingelopen (taakstelling).

Subsidies maatwerkbanen	Realisatie	Begroting	Realisatie
	2018	2018	2017
Wajonguitkeringen	28.355	21.430	31.690
Premiekorting arbeidsgehandicapten	-	-	2.523
Sociale werkvoorzieningschappen	68.775	91.282	90.347
	<u>97.130</u>	<u>112.712</u>	<u>124.560</u>



Kosten

Personeel	Realisatie	Begroting	Realisatie
	2018	2018	2017
Brutosalariskosten	1.559.255	1.640.833	1.662.937
Pensioenpremies	173.505	215.313	193.631
Premies ZVW	90.897	113.476	102.049
Sociale lasten	218.698	267.615	240.666
Kostenvergoedingen personeel	69.100	73.725	70.664
Subtotaal loonkosten	2.111.455	2.310.962	2.269.947
Doorbelaste zakelijke kilometervergoedingen	-15.454	-	-15.361
Uitzendkrachten	54.555	-	23.162
Langdurig ziek	34.880	44.242	-
Ziekengelduitkeringen	-37.772	-44.242	-119.653
	2.147.664	2.310.962	2.158.095

Het gemiddeld aantal fte's in dienst van de stichting bedroeg 38,6 (2017: 40,2) Alle personeelsleden met inbegrip van de directeur zijn ingeschaald en worden beloond volgens de CAO Bos en Natuur, Ondernemingsdeel De Landschappen. Het subtotaal loonkosten kan als volgt nader worden gespecificeerd:

Oorzaak van verschillen t.o.v. begroting	Realisatie	Begroting	Realisatie
	2018	2018	2017
Directeur: geen gebruik gemaakt van seniorenregeling	121.163	100.207	121.636
Hoofden van dienst: vertrek hoofd projectbureau	125.997	163.399	178.026
Projectbureau: groot personeelsverloop	748.554	906.584	825.538
Buitendienst: niet vervulde vacature veldmedewerker	682.271	710.490	748.698
Kantoor en werkplaats	433.470	430.282	396.048
	2.111.455	2.310.962	2.269.947

De pensioentoezegging voor het personeel is ondergebracht bij het Bedrijfspensioenfonds voor de Landbouw (BPL). De pensioenovereenkomst heeft het karakter van een uitkeringsovereenkomst met de kenmerken van een middelloonregeling. De aanspraken en toekomstige uitkeringen worden voorwaardelijk geïndexeerd. De door de werkgever en werknemer te betalen premie is op zijn minst gelijk aan de kostendeckende premie. De doorsneepremie bedroeg in 2018 21,7 % van de pensioengrondslag (17,09 % werkgeversdeel en 4,61 % werknemersdeel). Ten laste van 2018 is € 236.196 pensioenpremie in rekening gebracht. Hierin is tevens de premie voor de VPL - overgangsrechten opgenomen (1,25 % van de loonsom tot het maximum pensioengevend salaris).

De dekkingsgraad van het pensioenfonds was ultimo 2018 97,0 %.

Met uitzondering van eventueel al bekende langdurige zieke personeelsleden, wordt in de begroting geen rekening gehouden met ziekengelduitkeringen, omdat ervan uitgegaan wordt dat deze uitkeringen worden ingezet voor vervangend personeel, ofwel resultaatneutraal zijn.

Bezoldiging directeur J.E.M. de Milliano (vermelding in het kader van de Wet Normering bezoldiging Topfunctionarissen publieke en semipublieke sector (WNT)).

Jaarinkomen 2018 (dienstverband 1,0 fte)	
Brutosalaris	€ 90.971
Vakantiegeld	€ 7.233
Belastbare vergoedingen / bijtellingen	€ 410
Beloning plus belastbare onkostenvergoedingen	€ 98.614
Pensioenpremie werkgeversdeel	€ 7.718
Totaal bezoldiging 2018 (01-01-2018 tot en met 31-12-2018)	€ 106.332

De BSD-score is 415 punten met een maximaal jaarinkomen van € 119.322.

Het jaarinkomen en de hoogte van de bezoldiging bleven binnen de geldende maxima voor de WNT (maximum € 189.000) en voor de Regeling beloning directeuren van goededoelenorganisaties.

Jaarinkomen 2017 (dienstverband 1,0 fte)	
Brutosalaris	€ 89.920
Vakantiegeld	€ 7.114
Belastbare vergoedingen / bijtellingen	€ 467
Beloning plus belastbare onkostenvergoedingen	€ 97.501
Pensioenpremie werkgeversdeel	€ 8.132
Totaal bezoldiging 2017 (01-01-2017 tot en met 31-12-2017)	€ 105.633

De BSD-score is 460 punten met een maximaal jaarinkomen van € 129.559.

Het jaarinkomen en de hoogte van de bezoldiging bleven binnen de geldende maxima voor de WNT (maximum € 181.000) en voor de Regeling beloning directeuren van goededoelenorganisaties.



BESTUUR STICHTING LANDSCHAPSBEHEER GRONINGEN

	Vanaf	Tot en met	Beloning
A. Rodenboog, voorzitter	01-01-2018	31-12-2018	€ 0
F. Broersma, penningmeester/secretaris	01-01-2018	31-12-2018	€ 0
J. Lindenbergh	01-01-2018	31-12-2018	€ 0
H. Menninga	01-01-2018	31-12-2018	€ 0
G. Machiels	01-01-2018	31-12-2018	€ 0
H.E. Waalkens	01-01-2018	31-12-2018	€ 0
A. den Hertog	01-01-2018	31-12-2018	€ 0

Het vermelden van individuele WNT maximumbedragen is niet van toepassing, omdat er, conform de CBF en ANBI bepalingen, geen beloningen aan bestuursleden mogen worden verstrekt. Daarnaast zijn aan de bovengenoemde bestuursleden geen leningen, garanties of voorschotten verstrekt.

Zowel in 2018 als in 2017 zijn er geen gewezen topfunctionarissen en topfunctionarissen in fictieve dienstbetrekking verbonden aan de stichting.

KOSTEN (vervolg)

Organisatie	Realisatie 2018	Begroting 2018	Realisatie 2017
Uitvoering			
Gereedschappen en onderhoud machines	36.482	36.100	36.276
Brandstoffen	49.300	49.000	47.221
Gebruik transportmiddelen	16.435	20.200	16.113
Scholing en overige personeelskosten	50.030	89.300	59.891
Werkplaats Westerwolde	2.496	2.600	2.496
Bijdrage Landschapsbeheer Nederland	52.829	54.000	53.858
	<u>207.572</u>	<u>251.200</u>	<u>215.855</u>
Bureaunkosten			
Gebruik pand Roderwolderdijk	61.517	57.000	60.911
Porti en telecommunicatie	19.624	16.900	19.493
Kantoorartikelen, kopieerkosten en drukwerk	13.183	18.000	18.561
Automatisering	48.094	50.000	43.909
	<u>142.418</u>	<u>141.900</u>	<u>142.874</u>
Algemene kosten			
Verzekeringen en belastingen	17.411	15.000	14.939
Accountant en salarisadministratie	23.430	20.000	18.952
Advies	3.249	5.000	-
Overige	2.616	4.600	6.190
	<u>46.706</u>	<u>44.600</u>	<u>40.081</u>
Totaal	396.696	437.700	398.810

In vergelijking tot de begroting zijn de organisatiekosten lager uitgevallen. Ten opzichte van de begroting is minder besteed aan scholing en overige personeelskosten (PVT, werkkleding).

Kapitaalslasten	Realisatie 2018	Begroting 2018	Realisatie 2017
Afschrijving gebouw en terrein	18.553	18.072	17.309
Afschrijving machines en transportmiddelen	57.517	61.953	65.969
Afschrijving andere vaste bedrijfsmiddelen	17.681	19.876	16.758
Totaal afschrijvingen	<u>93.751</u>	<u>99.901</u>	<u>100.036</u>
Rentelasten en soortgelijke kosten	<u>18.746</u>	<u>32.507</u>	<u>21.548</u>
Totaal rentelasten	<u>18.746</u>	<u>32.507</u>	<u>21.548</u>
Totaal kapitaalslasten	<u>112.497</u>	<u>132.408</u>	<u>121.584</u>

In de begroting worden afschrijvingen en rentelasten berekend op basis van annuïteiten en de maximale kredietfaciliteiten, waardoor met name de begrote rentelast hoger uitvalt. Voorgaande geldt niet voor de afschrijving op gebouw en terrein.



Overige baten en lasten

Overige baten	2018	2017
Donaties en vergelijkbare opbrengsten	1.231	2.014
Boekwinsten op verkoop vaste activa	513	10.805
Aandeel in uitgekeerde reserves van Stichting Landschapsbeheer Nederland	14.333	-
Plaatsing en installatie unit in eigen beheer	-	7.857
Saldo van overige baten en lasten voorgaande jaren	1.835	-
	<u>17.912</u>	<u>20.676</u>

Overige lasten	2018	2017
Afwaardering debiteuren en overige vorderingen	4.574	4.291
Terugbetaling teveel ingehouden pensioenpremie werknemer	-	9.738
Transitievergoeding en begeleidingskosten werknemer	30.048	-
Saldo van overige baten en lasten voorgaande jaren	-	1.765
	<u>34.622</u>	<u>15.794</u>

Resultaatbestemming

Het resultaat over 2018 is als volgt in de jaarrekening verwerkt:

Exploitatieresultaat 2018	-187.486
Toevoeging aan bestemmingsreserve	-
Per saldo onttrekking aan continuïteitsreserve	<u>-187.486</u>

J.E.M. de Milliano
Directeur

Groningen, 11 juni 2019

Namens het bestuur

A. Rodenboog
Voorzitter

G. Machiels
Penningmeester/secretaris

FUNCTIONEEL RESULTATENOVERZICHT PROJECTEN

JAARLIJKS TERUGKERENDE PROJECTEN	KOSTEN			FINANCIERING			Verkregen in 2018			Subtotaal Doorlopend			Baten boekjaar		BALDO	
	Inzet perso- neel+mater.	Directe kosten	Totaal kosten	in 2018	budget	overlopend budget	in 2018	budget	overlopend budget	in 2018	budget	overlopend budget	in 2018	budget		overlopend budget
Algemene taak, voorlichting en vrijwilligers	338.373	116.278	454.651	420.296	-	-	420.296	-	-	420.296	34.355	454.651	-	-	-	-
Landschapsbeheer privaat	321.151	25.370	346.521	402.167	-36.537	-	365.631	-51.101	-	365.631	-51.101	314.530	-31.991	-	-	-
Stichting Groninger Bomenwacht	95.967	9.545	105.512	103.293	-65.545	-	37.748	67.763	-	37.748	67.763	105.512	-	-	-	-
Singelwacht	1.191	-	1.191	27.802	-71.344	-	-43.542	44.733	-	-43.542	44.733	1.191	-	-	-	-
NPL -, LBN-, interne projecten, F&F wet quick scan	62.321	6.152	68.473	68.473	-	-	68.473	-	-	68.473	-	68.473	-	-	-	-
Routebureau Groningen (incl. blpr en vw)	72.076	38.144	110.219	107.807	-5.261	-	102.546	7.673	-	102.546	7.673	110.219	-	-	-	-
Planontwikkeling en acquisitie	185.800	8.223	194.022	55.032	-151.697	-	-96.665	231.192	-	-96.665	231.192	134.527	-59.495	-	-	-
Totaal jaarlijks terugkerende projecten	1.076.877	203.711	1.280.588	1.184.871	-330.384	-	854.487	334.615	-	854.487	334.615	1.189.102	-91.486	-	-	-
DOORLOPENDE PROJECTEN UIT VOORGAANDE JAREN																
Pilot bescherming wijkstelsel Wildervank	17.905	421	18.326	37.500	85.936	-	123.436	-105.111	-	123.436	-105.111	18.326	-	-	-	-
Herstel monumentale boerenerven 2016-2018	120.558	122.089	242.646	147.709	85.680	-	233.389	9.257	-	233.389	9.257	242.646	-	-	-	-
Gebiedsaanpak Haren/Gorecht	147.221	47.861	195.082	40.203	480.093	-	520.296	-325.214	-	520.296	-325.214	195.082	-	-	-	-
Joodse begraafplaats in het Groninger land	71.639	62.467	134.106	19.967	116.828	-	136.796	-2.690	-	136.796	-2.690	134.106	-	-	-	-
Kerken in het Groen Noord	126.147	51.891	178.038	147.987	53.044	-	201.032	-22.994	-	201.032	-22.994	178.038	-	-	-	-
Herstel slingeruinen 2016-2018	2.465	-1.004	1.461	-250	106.256	-	106.006	-104.546	-	106.006	-104.546	1.461	-	-	-	-
Subtotaal PLG projecten	485.934	283.725	769.658	393.116	927.838	-	1.320.955	-551.297	-	1.320.955	-551.297	769.658	-	-	-	-



FUNCTIONEEL RESULTATENOVERZICHT PROJECTEN (VERVOLG)

	Inzet perso- neel+mater.	Directe kosten	Totaal kosten	Verkregen in 2018	Overlopend		Subtotaal Doorlopend		Baten boekjaar	BALDO
					budget	budget	baten	budget		
Herplant van iepen in de Waddenregio	78.748	4.850	83.598	73.817	29.733	103.550	-19.952	83.598	-	
Een eideloze horizon, Oldambster weidsheid	122.371	46.747	169.118	33.985	646.100	680.085	-510.967	169.118	-	
Kongsi van de kooi-eend	21.689	467.685	489.373	46.977	781.973	828.950	-339.577	489.373	-	
Terpen- en wierdenland, een verhaal in ontwikkeling	252.132	715.402	967.535	26.854	1.652.500	1.679.354	-711.819	967.535	-	
Subtotaal Waddenfonds projecten	474.940	1.234.684	1.709.624	181.633	3.110.306	3.291.939	-1.582.315	1.709.625	-	
Dorpswieden	75.961	365.555	441.516	51.983	824.657	876.641	-435.124	441.516	-	
Groene linten	16.544	39.387	55.931	-6.471	303.625	297.154	-241.223	55.931	-	
Landschapslijnen	105.092	12.518	117.610	-6.450	495.937	489.487	-371.877	117.610	-	
Route netwerken	20.193	99.815	120.008	4.570	237.051	241.621	-121.614	120.008	-	
Kartrekker	76.781	21.426	98.207	82.500	109.122	191.622	-93.415	98.207	-	
2e tender	57.535	65.176	122.710	11.238	573.904	585.142	-462.432	122.710	-	
Subtotaal programma dorpsvisies en landschap	352.106	603.877	955.983	137.370	2.544.297	2.681.667	-1.725.684	955.983	-	
Routegebonden recreatie Groningen (REP)	49.030	98.799	147.828	72.472	1.071.214	1.143.686	-995.857	147.828	-	
Gebiedsfonds Westerkwartier	6.203	172	6.374	6.336	782	7.117	-743	6.374	-	
Gooblebijen	2.310	750	3.060	-3.160	8.496	5.336	-2.277	3.060	-	
Landschapsonderhoud Winsum	4.177	18	4.194	13.575	19.244	32.819	-28.625	4.194	-	
Overige kleinere projecten	34.358	9.365	43.723	75.930	2.638	78.569	-34.846	43.723	-	
Subtotaal overige projecten	96.076	109.103	205.179	165.153	1.102.374	1.267.527	-1.062.349	205.179	-	
In het boekjaar afgesloten projecten	77.384	34.288	111.672	89.022	-52.667	36.355		36.355	-75.317	
Totaal doorlopende projecten uit voorgaande jaren	1.486.439	2.265.676	3.752.115	966.294	7.632.148	8.598.444	-4.921.645	3.676.799	-75.317	

FUNCTIONEEL RESULTATENOVERZICHT PROJECTEN (VERVOLG)

PROJECTEN VERKREGEN IN DIT BOEKJAAR	Inzet perso- neel+mater.	Directe kosten	Totaal kosten	Verkregen in 2018	Overlopend		Subtotaal Doorlopend		Baten boekjaar	SALDO
					budget	baten	budget	baten		
Kerken in het Groen 2018-2020	2.586	-	2.586	221.950	-	221.950	-219.364	2.586	-	
Herstel Mon. Boerenerven 2018-2020	32.971	23.522	56.493	268.626	-	268.626	-212.133	56.493	-	
Herstel houtwallen en hagen Haren	11.410	10.244	21.653	145.977	-	145.977	-124.323	21.653	-	
POP bosjes	18.211	48	18.259	890.367	-	890.367	-872.108	18.259	-	
Verkenning kansen TeNNeT	3.936	-	3.936	16.910	-	16.910	-12.975	3.936	-	
Schorbijen	3.602	833	4.435	25.000	-154	24.846	-20.411	4.435	-	
Overige kleinere projecten	22.272	3.609	25.881	6.513	-	6.513	19.368	25.881	-	
Totaal projecten verkregen in dit boekjaar	94.987	38.256	133.243	1.575.341	-154	1.575.187	-1.441.945	133.242	-	
TOTALEN	2.658.302	2.507.644	5.165.946	3.726.507	7.301.610	11.028.117	-6.028.974	4.999.143	166.803	



BESTEDINGEN POSTCODELOTTERIJ

Omschrijving project	Financiering		Directe pro- jectkosten	Dekkings- bijdrage	Personele inzet	Nog te besteden
	NPL	Overige				
Landschappelijke beplanting/kleinschalige natuurontwikkeling	30.000	36.672	6.794	59.878	59.878	-
Vrijwilligerswerk, scholenproject en oogst- en natuurwerkdag	55.000	45.296	12.011	88.285	88.285	-
Herstel houtsingelstructuur ZWK	14.250	2.085	6.038	10.297	10.297	-
Vruchtbomenwacht	15.000	27.331	5.340	36.990	36.990	-
OLB: SAN/singelwacht	24.250	3.552	-	27.802	27.802	-
MAC inventarisatie en monitoring	9.000	-	269	8.731	8.731	-
Profilering en presentatie Landschapsbeheer Groningen	30.000	25.629	7.820	47.809	47.809	-
Gronings Groen	10.000	10.000	7.998	12.002	12.002	-
Subtotaal bestedingsplan 2018	187.500	140.564	46.271	279.791	291.794	-
Totalen	187.500	140.564	46.271	279.791	291.794	-

NPL-gelden ten gunste van de exploitatie € 187.500

BESTEDINGEN POSTCODELOTERIJ (VERVOLG)

Omschrijving project	Financiering		Totaal	Directe pro- jectkosten	Dekkings- bijdrage	Personele inzet	Nog te besteden
	NPL	Overige					
Landschappelijke beplanting/kleinschalige natuurontwikkeling	39.500	20.933	60.433	11.795	48.638	48.638	-
Vrijwilligerswerk, scholenproject en oogst- en natuurwerkdag	35.000	53.341	88.341	15.813	72.528	72.528	-
Herstel houtsingelstructuur ZWK	22.500	18.477	40.977	15.147	25.830	25.830	-
Vruchtbomenwacht	17.000	24.589	41.589	1.377	40.212	40.212	-
OLB: SAN/singelwacht	44.500	6.203	50.703	-	50.703	50.703	-
MAC inventarisatie en monitoring	9.000	-	9.000	76	8.924	8.924	-
Profilering en presentatie Landschapsbeheer Groningen	20.000	27.500	47.500	14.858	32.642	32.642	-
Subtotaal bestedingsplan 2017	187.500	151.043	338.543	59.066	279.477	279.477	-
Totalen	187.500	151.043	338.543	59.066	279.477	279.477	-





CONTROLEVERKLARING VAN DE ONAFHANKELIJKE ACCOUNTANT

Aan de directie en het bestuur van Stichting Landschapsbeheer Groningen

VERKLARING OVER DE IN HET JAARRAPPORT OPGENOMEN JAARREKENING 2018

ONS OORDEEL

Wij hebben de jaarrekening 2018 van Stichting Landschapsbeheer Groningen te Groningen gecontroleerd.

Naar ons oordeel geeft de in dit jaarrapport op bladzijde 24 tot en met 50 opgenomen jaarrekening een getrouw beeld van de grootte en de samenstelling van het vermogen van Stichting Landschapsbeheer Groningen per 31 december 2018 en van het resultaat over 2018 in overeenstemming met de in Nederland geldende Richtlijn voor de Jaarverslaggeving "C1 Kleine Organisaties-zonder-winststreven", Richtlijn voor de Jaarverslaggeving "C2 Kleine Fondsenwervende organisaties", en de bepalingen van en krachtens de WNT.

De jaarrekening bestaat uit:

1. de balans per 31 december 2018;
2. de winst-en-verliesrekening over 2018; en
3. de toelichting met een overzicht van de gehanteerde grondslagen voor financiële verslaggeving en andere toelichtingen.

DE BASIS VOOR ONS OORDEEL

Wij hebben onze controle uitgevoerd volgens het Nederlands recht, waaronder ook de Nederlandse controlestandaarden en het controleprotocol WNT vallen. Onze verantwoordelijkheden op grond hiervan zijn beschreven in de sectie 'Onze verantwoordelijkheden voor de controle van de jaarrekening'.

Wij zijn onafhankelijk van Stichting Landschapsbeheer Groningen zoals vereist in de Verordening inzake de onafhankelijkheid van accountants bij assurance-opdrachten (ViO) en andere voor de opdracht relevante onafhankelijkheidsregels in Nederland. Verder hebben wij voldaan aan de Verordening gedrags- en beroepsregels accountants (VGBA).

Wij vinden dat de door ons verkregen controle-informatie voldoende en geschikt is als basis voor ons oordeel.



NALEVING ANTICUMULATIEBEPALING WNT NIET GECONTROLEERD

In overeenstemming met het Controleprotocol WNT 2018 hebben wij de anticumulatiebepaling, bedoeld in artikel 1.6a WNT en artikel 5, lid 1, sub j Uitvoeringsregeling WNT, niet gecontroleerd. Dit betekent dat wij niet hebben gecontroleerd of er wel of niet sprake is van een normoverschrijding door een leidinggevende topfunctionaris vanwege eventuele dienstbetrekkingen als leidinggevende topfunctionaris bij andere WNT-plichtige instellingen, alsmede of de in dit kader vereiste toelichting juist en volledig is.

VERKLARING OVER DE IN HET JAARVERSLAG OPGENOMEN ANDERE INFORMATIE

Naast de jaarrekening en onze controleverklaring daarbij, omvat het jaarrapport andere informatie, die bestaat uit:

- Voorwoord;
- Organisatie;
- Projecten;
- Resultaten in beeld;
- Bestuursverslag;
- Functioneel resultatenoverzicht (pagina 51 tot en met 53 van het jaarverslag);
- Bestedingen Postcodeloterij (pagina 54 en 55 van het jaarverslag).

Op grond van onderstaande werkzaamheden zijn wij van mening dat de andere informatie met de jaarrekening verenigbaar is en geen materiële afwijkingen bevat.

Wij hebben de andere informatie gelezen en hebben op basis van onze kennis en ons begrip, verkregen vanuit de controle of anderszins, overwogen of de andere informatie materiële afwijkingen bevat.

Met onze werkzaamheden hebben wij voldaan aan de vereisten in de Nederlandse Standaard 720. Deze werkzaamheden hebben niet dezelfde diepgang als onze controlewerkzaamheden bij de jaarrekening.

De directie is verantwoordelijk voor het opstellen van de andere informatie, waaronder het bestuursverslag, in overeenstemming met de Richtlijn voor de Jaarverslaggeving "C1 Kleine Organisaties-zonder-winststreven" en Richtlijn voor de Jaarverslaggeving "C2 Kleine Fondsenwervende organisaties".

BESCHRIJVING VAN VERANTWOORDELIJKHEDEN MET BETREKKING TOT DE JAARREKENING

VERANTWOORDELIJKHEDEN VAN DE DIRECTIE EN HET BESTUUR VOOR DE JAARREKENING

De directie is verantwoordelijk voor het opmaken en getrouw weergeven van de jaarrekening in overeenstemming met de in Nederland geldende Richtlijn voor de Jaarverslaggeving "C1 Kleine Organisaties-zonder-winststreven", Richtlijn voor de Jaarverslaggeving "C2 Kleine Fondsenwervende organisaties" en de bepalingen van en krachtens de WNT.





In dit kader is de directie verantwoordelijk voor een zodanige interne beheersing die de directie noodzakelijk acht om het opmaken van de jaarrekening mogelijk te maken zonder afwijkingen van materieel belang als gevolg van fouten of fraude.

Bij het opmaken van de jaarrekening moet de directie afwegen of de organisatie in staat is om haar werkzaamheden in continuïteit voort te zetten. Op grond van genoemd verslaggevingsstelsel moet de directie de jaarrekening opmaken op basis van de continuïteitsveronderstelling, tenzij de directie het voornemen heeft om de stichting te liquideren of de bedrijfsactiviteiten te beëindigen of als beëindiging het enige realistische alternatief is.

Het bestuur is verantwoordelijk voor het uitoefenen van toezicht op het proces van financiële verslaggeving van de stichting.

ONZE VERANTWOORDELIJKHEDEN VOOR DE CONTROLE VAN DE JAARREKENING

Onze verantwoordelijkheid is het zodanig plannen en uitvoeren van een controleopdracht dat wij daarmee voldoende en geschikte controle-informatie verkrijgen voor het door ons af te geven oordeel.

Onze controle is uitgevoerd met een hoge mate maar geen absolute mate van zekerheid waardoor het mogelijk is dat wij tijdens onze controle niet alle materiële fouten en fraude ontdekken.

Afwijkingen kunnen ontstaan als gevolg van fraude of fouten en zijn materieel indien redelijkerwijs kan worden verwacht dat deze, afzonderlijk of gezamenlijk, van invloed kunnen zijn op de economische beslissingen die gebruikers op basis van deze jaarrekening nemen. De materialiteit beïnvloedt de aard, timing en omvang van onze controlewerkzaamheden en de evaluatie van het effect van onderkende afwijkingen op ons oordeel.

Wij hebben deze accountantscontrole professioneel kritisch uitgevoerd en hebben waar relevant professionele oordeelsvorming toegepast in overeenstemming met de Nederlandse controlestandaarden, het Controleprotocol WNT 2018, ethische voorschriften en de onafhankelijkheidseisen. Onze controle bestond onder andere uit:

- het identificeren en inschatten van de risico's dat de jaarrekening afwijkingen van materieel belang bevat als gevolg van fouten of fraude, het in reactie op deze risico's bepalen en uitvoeren van controlewerkzaamheden en het verkrijgen van controle-informatie die voldoende en geschikt is als basis voor ons oordeel. Bij fraude is het risico dat een afwijking van materieel belang niet ontdekt wordt groter dan bij fouten. Bij fraude kan sprake zijn van samenspanning, valsheid in geschrifte, het opzettelijk nalaten transacties vast te leggen, het opzettelijk verkeerd voorstellen van zaken of het doorbreken van de interne beheersing;
- het verkrijgen van inzicht in de interne beheersing die relevant is voor de controle met als doel controlewerkzaamheden te selecteren die passend zijn in de omstandigheden. Deze werkzaamheden hebben niet als doel om een oordeel uit te spreken over de effectiviteit van de interne beheersing van de stichting;
- het evalueren van de geschiktheid van de gebruikte grondslagen voor financiële verslaggeving en het evalueren van de redelijkheid van schattingen door de directie en de toelichtingen die daarover in de jaarrekening staan;



- het vaststellen dat de door de directie gehanteerde continuïteitsveronderstelling aanvaardbaar is. Tevens het op basis van de verkregen controle-informatie vaststellen of er gebeurtenissen en omstandigheden zijn waardoor gereede twijfel zou kunnen bestaan of de organisatie haar bedrijfsactiviteiten in continuïteit kan voortzetten. Als wij concluderen dat er een onzekerheid van materieel belang bestaat, zijn wij verplicht om aandacht in onze controleverklaring te vestigen op de relevante gerelateerde toelichtingen in de jaarrekening. Als de toelichtingen inadequaat zijn, moeten wij onze verklaring aanpassen. Onze conclusies zijn gebaseerd op de controle-informatie die verkregen is tot de datum van onze controleverklaring. Toekomstige gebeurtenissen of omstandigheden kunnen er echter toe leiden dat een organisatie haar continuïteit niet langer kan handhaven;
- het evalueren van de presentatie, structuur en inhoud van de jaarrekening en de daarin opgenomen toelichtingen; en
- het evalueren of de jaarrekening een getrouw beeld geeft van de onderliggende transacties en gebeurtenissen.

Wij communiceren met het bestuur onder andere over de geplande reikwijdte en timing van de controle en over de significante bevindingen die uit onze controle naar voren zijn gekomen, waaronder eventuele significante tekortkomingen in de interne beheersing.

Wij bevestigen aan het bestuur dat wij de relevante ethische voorschriften over onafhankelijkheid hebben nageleefd. Wij communiceren ook met het bestuur over alle relaties en andere zaken die redelijkerwijs onze onafhankelijkheid kunnen beïnvloeden en over de daarmee verband houdende maatregelen om onze onafhankelijkheid te waarborgen.

Apeldoorn, 26 juni 2019

MAZARS N.V.

w.g.

drs. J. van der Lelie RA



LANDSCHAPSBEHEER GRONINGEN

Roderwolderdijk 60
9744 TH Groningen

CONTACT

T (050) 534 51 99

E info@landschapsbeheergroningen.nl

I www.landschapsbeheergroningen.nl

Voor overname van tekst en beeldmateriaal is toestemming vereist van de uitgever. Aan de informatie in dit jaarverslag kunnen geen rechten worden ontleend.

Landschapsbeheer Groningen is erkend als kansspel begunstigde door het Centraal Bureau Fondsenwerving.