



Landschapsbeheer
Groningen

Jaarverslag

2019



INHOUD

Voorwoord	3
Organisatie	4
Projecten.....	5
Resultaten in beeld	12
Bestuursverslag.....	16
Jaarrekening	25



VOORWOORD

We zijn dagelijks met velen aan de slag in en voor het landschap. Voorliggend jaarverslag illustreert onze unieke rol en positie hierbij. We zijn geen terreineigenaar, maar organiseren met onze vakkennis en netwerk de verbinding tussen plan en uitvoering en tussen professionals, bewoners en vrijwilligers. En elk jaar wordt het landschap in Groningen er weer iets mooier op.

Een greep uit de vele projecten in dit jaarplan illustreren de verscheidenheid. Van ringslang tot rolpaal, van boom tot korstmos, van ommetjes tot kerken in het groen. En minstens zo belangrijk: samen met jong en oud van dorpsinitiatief tot vrijwilligersbrigades.

Gemeenschappelijke deler, die ook in dit jaarverslag tussen de regels door is te lezen, is de passie voor het landschap. Het is één van de drijvende stille krachten van Landschapsbeheer Groningen. Die vind je vanzelfsprekend bij ons en onze partners en verklaart de groeiende groep vrijwilligers die bij ons zijn aangesloten.

De uitgave van ons nieuwe magazine 'THUIS in het landschap' en onze nieuwe website, waarin we ons werk hebben verdeeld in de thema's 'beplanting', 'cultuurhistorie', 'biodiversiteit' en 'bewoners', illustreren de richting van onze plannen voor de toekomst. Toekomstplannen die kunnen rekenen op een goed fundament en de passie voor het landschap, voor u samengevat en gepresenteerd in dit jaarverslag van 2019.

Peter Hellinga
Directeur



ORGANISATIE

Landschapsbeheer Groningen is in 1983 opgericht en is aangesloten bij het landelijk samenwerkingsverband LandschappenNL. We zijn actief op het gebied van landschap, natuur en cultuurhistorie in de hele provincie Groningen.

Landschapsbeheer Groningen maakt zich sterk voor een mooi landschap en een beter leefmilieu voor mensen, dieren en planten. Samen met anderen, zoals (particuliere) grondeigenaren, boeren, terreinbeheerders, overheden en vrijwilligers(groepen), zorgen we voor een aantrekkelijk, afwisselend en streekeigen landschap. Een team van projectleiders en medewerkers schrijft plannen, geeft adviezen, organiseert cursussen en coördineert projecten. Daarnaast heeft Landschapsbeheer Groningen ook een eigen uitvoerende dienst. Zij zijn in het veld bezig met werkzaamheden voor beheer en herstel. Vrijwilligers en mensen met een afstand tot de arbeidsmarkt maken hier onderdeel van uit en leveren een belangrijke bijdrage in het uitvoerende beheerwerk in het landschap. Landschapsbeheer Groningen verbindt mens en landschap!

Landschapsbeheer Groningen kent eind 2019 39 medewerkers (35 FTE), verdeeld over vier teams (Projecten, Veldwerk, Financiën en HR & Office) onder leiding van de teamleiders.

Samenwerking met partners

We werken met vele partners samen in het landschap, zowel op het gebied van leefbaarheid, cultuurhistorie, natuur, landbouw en recreatie. De samenwerking komt onder andere tot uiting in Routebureau Groningen, Stichting Groninger Bomenwacht, Kansrijk Groningen, het Waddenfonds, provincie Groningen en de partners van het Landschapsconvenant. Het landschap houdt niet op bij eigendomsgrenzen en samenwerking geeft meer resultaat. Dit doen we ook op het gebied van leefbaarheid, met dorpsverenigingen en met Vereniging Groninger Dorpen. Maar ook op het gebied van cultuurhistorie met Stichting Oude Groninger Kerken, Libau en het Kenniscentrum Landschap van de Rijksuniversiteit Groningen.





PROJECTEN

Dorpsvisies en Landschap

Met het programma Dorpsvisies en Landschap hebben we een stevige impuls gegeven aan de kwaliteit van het landschap in de aardbevingsregio. Het programma is in 2016 van start gegaan en maakt onderdeel uit van het leefbaarheidsprogramma Kansrijk Groningen. Dorpsvisies en Landschap bestaat uit drie onderdelen: wierde en lintdorpen, lijnen in het landschap en routestructuren.

In 14 dorpen zijn dorpsplannen uitgevoerd die zijn opgesteld door bewoners. Er is gewerkt aan cultuurhistorische terreinen, dorpsommetjes, dorpspleinen, natuurspeelplaatsen, dorpstuinen en versterking van het groen en de biodiversiteit. De meeste plannen zijn inmiddels uitgevoerd en de resultaten zijn prachtig.

Het onderdeel 'Lijnen in het landschap' is gericht op de kenmerkende lijnen in het landschap zoals wegen, dijken en watergangen. Deze lijnen vertellen ons een verhaal over de ontstaansgeschiedenis van het landschap en de ontwikkeling door de jaren heen. Om de lijnen in het landschap te accentueren is onder andere gewerkt aan het aanleggen van wegbepantingen, bloemrijke dijken en natuurvriendelijke oevers. Daarnaast zijn diverse kolken, schotbalkhuisjes en dijkcoupures hersteld.

Tot slot is er in het projectgebied samen met Routebureau Groningen een wandelnetwerk gerealiseerd. Door middel van een routestructuur, die in het veld aangegeven is met een knooppuntensysteem, worden recreanten, toeristen en bewoners voortaan langs de mooiste plekjes in het landschap geleid.



■ | Beplanting

Landschapsbeheer Groningen zorgt door aanplant, herstel, beheer en onderhoud dat het karakteristieke Groningse cultuurlandschap behouden blijft.



Bescherming wijkenstelsel Wildervank

De veenkoloniale wijken hebben een grote landschappelijke en cultuurhistorische waarde en bieden bovendien ruimte om de biodiversiteit te vergroten. Dit wordt gerealiseerd door de wijken te accentueren met bloemrijke akkerranden en het beheer van de wijken aan te passen. Verder worden er bloem en besdragende struiken op overhoekjes aangeplant en wordt erfbeplanting hersteld en aangelegd. Met deze maatregelen wordt het bijzondere veenkoloniale landschap steeds aantrekkelijker voor mens en dier.

Herstel houtsingels en aanleg petgaten in het Zuidelijk Westerkwartier

Met dit project werkt Landschapsbeheer Groningen aan het herstel van 75 kilometer elzen en houtsingels en de aanleg van 12 petgaten in het Zuidelijk Westerkwartier.

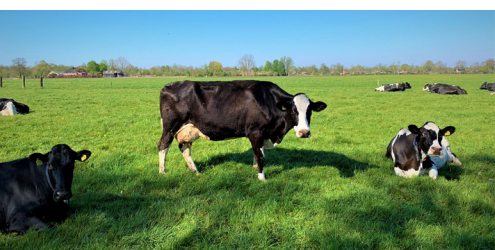


Herstel houtsingels

Het kleinschalige houtsingellandschap in het Zuidelijk Westerkwartier is een uniek cultuurlandschap. Naast de grote cultuurhistorische en recreatieve waarde zijn de singels belangrijk voor de biodiversiteit. De laatste decennia is het houtsingellandschap onder druk komen te staan. Samen met Collectief Groningen West werkt Landschapsbeheer Groningen aan het herstel van de singels, zodat het karakter van het gebied behouden blijft en de biodiversiteit bevorderd wordt.

Aanleg petgaten

De petgaten van de Lettelberterpetten zijn grotendeels verland geraakt. Vanwege de hoge natuurwaarden is het opnieuw opengraven van deze petgaten onwenselijk. Landschapsbeheer Groningen werkt daarom samen met Het Groninger Landschap om 12 nieuwe petgaten te graven, aansluitend op de verlandde petgaten. De nieuwe petgaten maken het historisch grondgebruik weer zichtbaar en zijn goed voor de biodiversiteit. Bijzondere soorten, zoals de zeggekorfslak en de groene glazenmaker, profiteren van deze maatregelen.



Bomen voor koeien

Verspreid over de hele provincie heeft Landschapsbeheer Groningen deelnemers gevonden die mee willen doen aan Bomen voor Koeien, een campagne van Stichting wAarde, Vroege Vogels en LandschappenNL. Samen zetten wij ons in voor een mooi, dier en klimaatvriendelijk landschap. De deelnemers planten bomen en struiken op en langs weilanden, waaronder koeien, paarden en schapen op warme zomerdagen in de schaduw kunnen staan.



Omvorming dorpsbosjes in Noord- en Midden-Groningen

Samen met Staatsbosbeheer wordt gewerkt aan het omvormen van ruilverkavelings- en dorpsbosjes die als gevolg van de essentaksterfte zijn aangepast. Omvorming betekent dat de zieke essen uit het bos worden verwijderd en dat nieuwe bomen en struiken worden terug geplant. Omdat de bosjes in deze regio voor een groot deel uit essen bestaan, zijn de maatregelen best ingrijpend. Verspreid over circa 40 locaties wordt 60 hectare bos omgevormd. In 2019 is in Kruisweg, Vierhuizen, Middellstum, Steendam, Ten Boer en het Huisweesterbos bijna 20 hectare bos omgevormd. Daarbij zijn zo'n 46.000 nieuwe bomen en struiken aangeplant.



Stichting Groninger Bomenwacht

Landschapsbeheer Groningen en de Groninger Bomenwacht werken al jaren samen aan gezonde bomen in een groene provincie. Dit doen we door de deelnemers te adviseren, onderzoek te doen en kennis te delen. Onder andere in het opsporen en saneren van zieke iepen. In 2019 zijn er circa 31.600 klonale iepen en 3.150 locaties met veldiep gecontroleerd. Daarbij zijn 33 klonale iepen en 2.000 m2 veldiep verwijderd. Ook werken we aan de monitoring van de eikenprocessierups. Verspreid over 119 feromoonvallen vindt ieder jaar de monitoring van de vlinders plaats. Ieder jaar zien we daarin een stijgende trendlijn wat betreft de populatie.



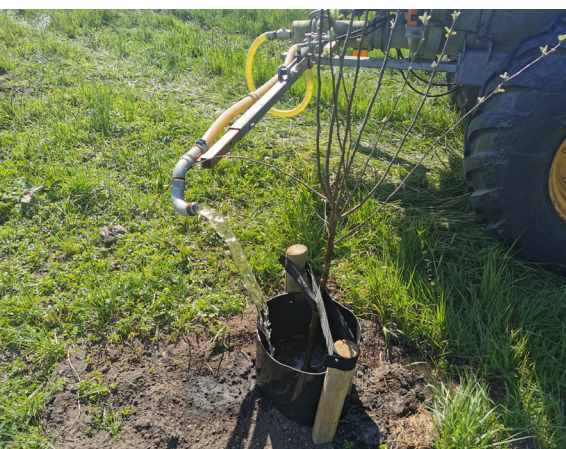
Herplant iepen in de Waddenregio

Samen met Iepenwacht Fryslân en de Groninger Bomenwacht werkt Landschapsbeheer Groningen aan het herstel van beplantingsstructuren in de Waddenregio die als gevolg van de iepziekte zijn aangetast. Langs wegen, op kerkterreinen, begraafplaatsen en op particuliere terreinen worden resistente iepen geplant. In totaal zo'n 10.000 stuks in Friesland en Groningen. In 2019 zijn er door Landschapsbeheer Groningen zo'n 475 iepen geplant in Groningen.



Herstel houtwallen en hagen Haren

In het voorjaar en najaar van 2019 heeft Landschapsbeheer Groningen op diverse locaties in Haren, Glimmen en Onnen (het Gorecht) houtwallen en hagen hersteld of opnieuw aangelegd. Houtwallen en hagen zijn cultuurhistorisch waardevolle landschapselementen. Binnen het project is inmiddels 1931 meter houtwal en 855 meter meidoornhaag hersteld. Landschapsbeheer Groningen kiest daarbij voor een mix van diverse struiken, zoals de meidoorn, lijsterbes, hulst en hazelaar. De beplanting op de houtwal biedt mooie voedsel, schuil en nestgelegenheid voor veel dieren.



Particulier werk

Landschapsbeheer Groningen werkt ook veel op particuliere basis (dus zonder subsidie van derden) bij particulieren, bedrijven en organisaties. Van advisering over bijvoorbeeld inpassing en beplanting van zonneparken tot het knotten, snoeien en aanplanten van bomen en planten op eigen terreinen. Er lopen bij Landschapsbeheer Groningen twee projecten die kunnen rekenen op een bijdrage uit de Nationale Postcodeloterij. Dit zijn het project Kleinschalige natuurontwikkeling en het project Onderhoud Landschappelijke Beplantingen. In beide projecten worden vragen opgepakt van particulieren, die in de loop van het jaar bij Landschapsbeheer Groningen worden neergelegd. Samen met de eigenaar worden landschappelijke elementen, erven enz. aangepakt of nieuwe elementen aangelegd. Altijd met als doel versterken van het landschap en versterken van de biodiversiteit in de elementen. In 2019 heeft Landschapsbeheer Groningen 42 terreinen en/of elementen en/of erven opgepakt binnen particulier werk.

■ | Biodiversiteit

Landschapsbeheer Groningen adviseert en informeert erfeigenaren, gemeenten en vrijwilligers over mogelijkheden om de biodiversiteit te vergroten. Maar ook met ons beheer en onderhoudswerk leveren we een belangrijke bijdrage aan een rijke en gevarieerde flora en fauna.



B(I)oeiende bosranden

Het doel van dit project is de omvorming van eentonige dorpsbossen naar meer gevarieerde en structuurrijke bossen. Dat levert een grotere diversiteit op aan natuur maar ook een aantrekkelijker bos voor bewoners en bezoekers. Daarnaast is ook het zoveel mogelijk inschakelen van de dorpsbewoners bij het beheer van hun bos een belangrijke doelstelling van het project. In totaal worden in dit project vier bossen samen met de eigenaar en in overleg met de bewoners omgevormd. In 2019 is met de voorbereiding van de uitvoering gestart.



Ruimte voor de ringslang

Landschapsbeheer Groningen wil de vestiging van de ringslang in Groningen op weg helpen. Op een relatief eenvoudige wijze kunnen bestaande populaties worden versterkt en kan de uitbreiding en verspreiding naar de provincie Groningen worden bevorderd. De belangrijkste uitvoeringsmaatregelen bestaan uit de aanleg van broedhopen, poelen en natuurvriendelijke oevers op kansrijke locaties. In totaal zijn onder meer 36 broeihopen aangelegd, is 1 poel opgeknapt en is veldverkenning gedaan naar de kansrijke migratieroutes van de ringslang.



■ | Cultuurhistorie

Landschappen hebben een grote cultuurhistorische waarde. Ze vertellen veel over hoe mensen door de eeuwen hebben geleefd en in hun levensonderhoud hebben voorzien. Landschapsbeheer Groningen zet zich in voor een landschap waarin je de verhalen kunt blijven lezen.



Monumentale boererven

Boererven en het Groningse landschap zijn onlosmakelijk met elkaar verbonden. In het kust en wierdengebied, het Oldambt, de Veenkoloniën en in het centrale Woldgebied en Duurswold zijn de boerderijen met hun fraaie erven beeldbepalende elementen. Hoe de erven in het landschap liggen en de inrichting en beplanting van de erven bepalen voor een belangrijk deel de verschillen tussen de verschillende gebieden in Groningen. Behoud en herstel van deze erven is belangrijk om het historische karakter te behouden maar ook om de biodiversiteit op het erf te vergroten. In 2019 heeft Landschapsbeheer Groningen 6 erven hersteld, 15 erven in uitvoering genomen en voor 7 erven de werkvoorbereiding gestart. Er blijkt vanuit de provincie steeds meer belangstelling te komen om het boerenerf te herstellen en de woon en leefomgeving een stukje mooier te maken.



Slingertuinen

De slingertuinen zijn een erfenis uit de welvarende tijden van de provincie Groningen. De tuinen zijn aangelegd tussen 1830 en 1925, veelal bij monumentale herenboerderijen. Het zijn bijzondere tuinen met een heel eigen karakteristieke aanleg waarin de echo van de grandeur van weleer weerklinkt. De slingertuinen zijn te vinden in een brede strook langs de waddekust, in het Oldambt en in het Duurswold.

Landschapsbeheer Groningen heeft in het verleden meerdere slingertuinen in ere hersteld. In 2019 zijn er drie hersteld: in Usquert, Schildwolde en in Bellingwolde. Inmiddels is Landschapsbeheer Groningen een nieuw project gestart, waardoor weer vier slingertuinen hersteld kunnen worden.



Rolpalen

Rolpalen, ook wel rollepalen of jaagpalen, stammen uit de tijd dat schepen bij tegenwind of windstilte door middel van een jaaglijn werden voortgetrokken. Ze stonden in de bochten van trekvaarten om ervoor te zorgen dat het schip de bocht kon maken zonder tegen de wal te botsen. Langs oude trekvaarten en kanalen staan nog een aantal van deze rolpalen.

In de provincie Groningen staan de meeste rolpalen, 27 stuks. Behoud en restauratie van rolpalen en kennis hierover dragen bij aan de zichtbaarheid van deze kenmerkende landschapselementen. Na een inventarisatie door vrijwilligers van het Noordelijke Scheepvaartmuseum zijn twee rolpalen in Feerwerd geselecteerd voor restauratie. Deze twee rolpalen zijn uit de tweede helft van de 19e eeuw. Landschapsbeheer Groningen heeft beide palen in ere hersteld, met maximaal behoud van de historische/bestaande materialen en kleuren.

■ | Bewoners

Landschapsbeheer Groningen brengt bewoners, organisaties en middelen bij elkaar om (groene) initiatieven mogelijk te maken. Samen met vrijwilligers deelt Landschapsbeheer Groningen kennis van het cultuurlandschap, van de streekeigen beplanting en kennis over herstel en onderhoud.



Betrokken bewoners

Steeds meer bewoners voelen zich betrokken bij het landschap en de eigen woonomgeving. Er ontwikkelen zich steeds meer lokale initiatieven in de provincie die ondersteuning vragen. Landschapsbeheer Groningen faciliteert vele organisaties, bewoners, vrijwilligers bij het beheer en onderhoud van het Groningse landschap. Dit doen we onder meer door het coördineren en begeleiden van werkdagen, het beschikbaar stellen van gereedschappen, het delen van kennis en het opleiden van vrijwilligers. Maar Landschapsbeheer Groningen ondersteunt ook bij bewonersinitiatieven, bijvoorbeeld bij het zoeken naar financiering en door het inzetten van medewerkers bij de uitvoering.



Vrijwillig landschapswerk

Faciliteren van vrijwilligerswerk is een van de belangrijkste doelstellingen van Landschapsbeheer Groningen. Landschapswerk is mensenwerk. Bewoners die meedenken over ons landschap, en mee helpen om het landschap nog mooier te maken vormen een kleurrijk en ruimtelijk platform voor vrijwillig landschapswerk.

De vrijwilligersbrigades van Landschapsbeheer Groningen trekken steeds meer enthousiaste nieuwe vrijwilligers die meedenken en meedoen. Samenwerken en samen beleven vormen de spil binnen de brigades.



De brigades

De vrijwilligers van Landschapsbrigade Gorecht werken aan het reguliere onderhoudswerk van poelen, houtwallen, natuurterreinen, knotwilgen en broedhopen. Daarnaast delen ze spontaan bijzondere natuurwaarnemingen.

De Knotbrigade Loppersum/Delfzijl voegt een belangrijke component toe aan het vrijwilligerswerk in deze regio doordat zij op zeer deskundige en veilig verantwoorde wijze de wilgen knotten. De betrokken gemeenten zijn hier zeer tevreden over.



Vrijwilligers van de Zeisbrigade bereiken jaarlijks een groot publiek met demonstraties en cursussen en promoten zo ook de principes van een verantwoord en ecologisch onderhoud aan kleine natuurterreinen en bijenidyllen in het landschap.

De Vruchtbomenbrigade en Struweelbrigade zorgen door hun werk voor het onderhoud van de vruchtbomen en struwelen en daarmee het in stand houden van kleine biotopen die zeer waardevol zijn voor insecten, kleine zoogdieren en vogels.



Routegebonden Recreatie Groningen

In 2019 is hard gewerkt aan het nieuwe bewegwijzerde wandelknooppuntennetwerk en het resultaat mag er zijn! In 2019 is bijna het gehele wandelknooppuntennetwerk van maar liefst 2.750 km in het veld aangelegd. Binnen het project is een optimalisatie van het reeds bestaande fietsknooppuntennetwerk doorgevoerd, zijn samen met ondernemers vaarroutes ontsloten en is het Pronkjewailpad georganiseerd. Daarnaast heeft Landschapsbeheer Groningen ondernemers ondersteund bij de ontwikkeling van thematische recreatieve routes in de provincie. Alle reden om er in 2020 lekker op uit te gaan en onze prachtige provincie te verkennen!

Routebureau Groningen

In 2019 hebben Routebureau Groningen en haar vrijwilligers niet stilgezeten. Onze wandelvrijwilligers hebben steekproefsgevijs het nieuwe wandelknooppuntennetwerk gecontroleerd. Routebureau Groningen heeft verschillende initiatieven, zoals Stichting Wandelen in Westerwolde en Kerkenroutes OostGroningen, voorzien van advies of ondersteuning. Ook is het gebruik en de waardering van het fietsknooppuntennetwerk in de provincie Groningen onderzocht. Via social media kunnen recreanten wekelijks genieten van de Route van de Week. Iedere week zet Routebureau Groningen een andere wandel, fiets of vaarroute in het zonnetje. Tot slot is Routebureau Groningen bij diverse projecten in de provincie betrokken om zo het recreatieve aanbod in de provincie te vergroten en versterken.



Nationale Postcode Loterij

Landschapsbeheer Groningen is beneficiant van de Nationale Postcodeloterij. In 2019 zijn de middelen ingezet voor:

- Ondersteuning en organisatie van het vrijwilligerswerk, waaronder de Natuurwerkdag en de begeleiding van vrijwilligers.
- Particuliere projecten, gericht op kleinschalige natuurontwikkeling in het landelijk gebied en landschappelijke beplantingen.
- Herstel houtwallen en hagen Haren.
- Uitvoering van de inventarisatie en monitoring van het Meetnet Agrarisch Cultuurlandschap.
- Profilering en communicatie over de activiteiten zoals de nieuwsbrief en de website.
- De vruchtbomenwacht: controle van de vruchtbomen van de aangesloten eigenaren.

2 RESULTATEN IN BEELD

Lokale vrijwilligersgroepen
104

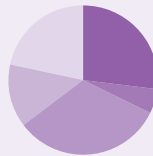
Aantal vrijwilligers
3.640
(waarvan 525 < 12 jaar)

Totaal aantal uren
35.889
(waarvan 3.646,50 < 12 jaar)

Vertegenwoordigd waarde van
€ 709.335,-

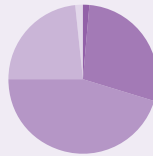


Vaste vrijwilligers
(werkplaats, kantoor, veld) **11**



Vrijwilligers brigades **37**

- 10 Landschapsbrigade Gorecht
- 2 Struweelbrigade
- 12 Zeisbrigade
- 5 Knotbrigade
- 8 Vruchtbomenbrigade

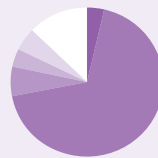


Vrijwilligerswerk

- 52 regelmatige en brigade vrijwilligers
- 1.030 vrijwilligers lokale groepen en dorpen
- 1.655 betrokken rondom brigades
- 843 deelnemers Natuurwerkdag
- 60 wandelvrijwilligers



Kennis ontwikkelen en delen



- 3 evenementen georganiseerd
- 54 onderzoeken en inspecties verricht
- 5 lezingen gegeven
- 3 cursussen georganiseerd
- 4 workshops
- 10 demonstraties



2.784 km
Inspectie
wandelpaden



20
Dorpspleinen,
-tuinen en -entrees
aangelegd



2
Natuurspeelplaats



5
Bloemrijke dijken
(totaal ca 500m
dijk)



36
Broeihopen voor
de ringslang



39
Poelen, dobben,
pingoruïnes en
petgaten



3
Monumentale
boerenerven



13
Begraafplaatsen
en kerkhoven



42
Particuliere
terreinen



3
Borgen en
landgoederen



2
Rolpalen



3
Dijkcoupures



2
Schotbalkhuisjes



1
Brug

1
Hoogholtje

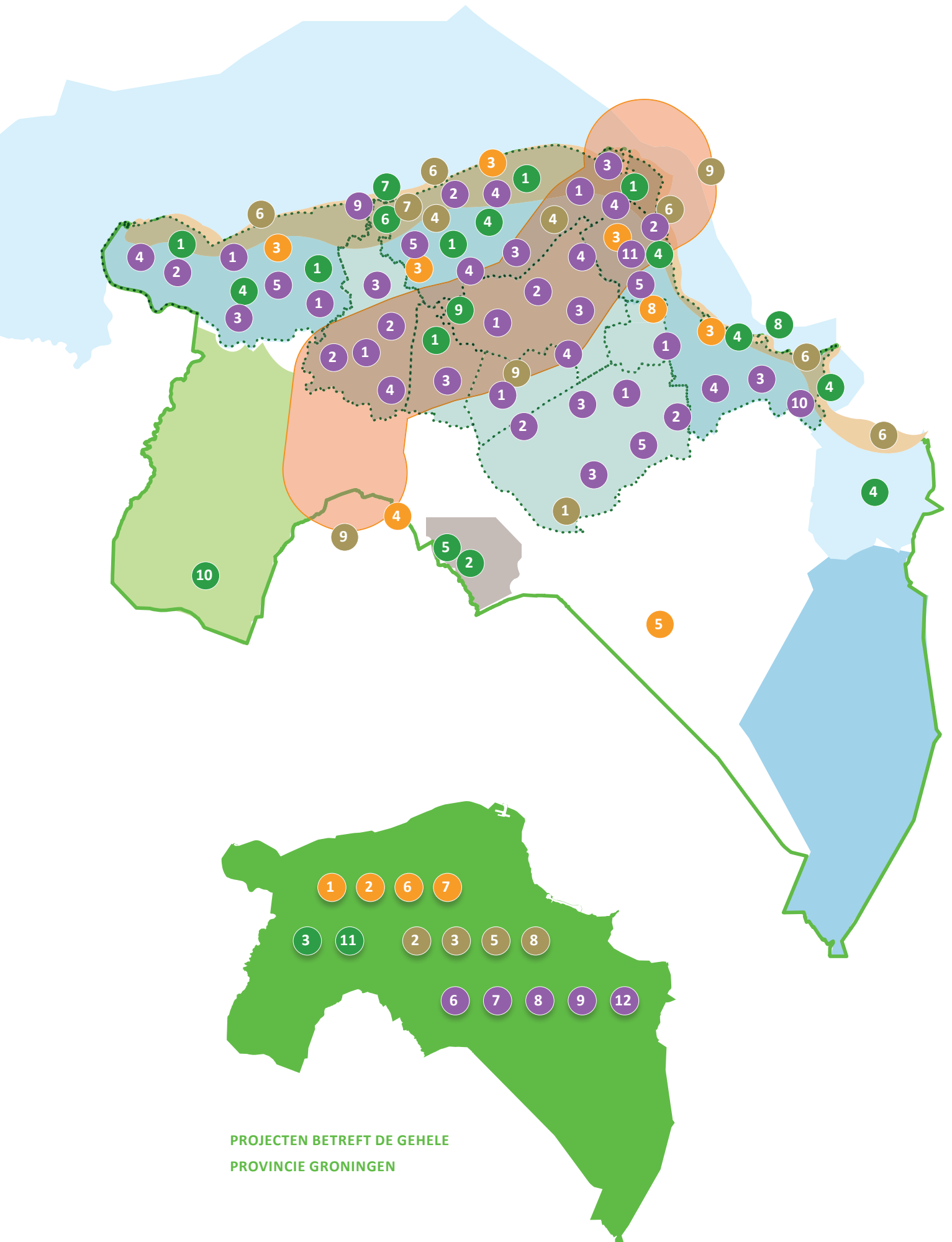



235
Abonnementen
Vruchtbomenwacht



13 Terreinen
> 6 geïnspecteerd

Aangeplant	Beheerd	Geïnspecteerd
797 iepen	4 natte landschapselementen	96 slingertuinen en monumentale boerenerven
75 fruitbomen	80 struwelen	
84 knotbomen	455 knotbomen	
398 laanbomen	3.187 fruitbomen	1.089 landschapselementen
1.026 m hagen	11.000 m haag	
1.900 m houtwal	12.000 m houtwal	37.747 iepen
3.000 bloembollen		
4.997 sier en erfplanten		
77.500 m houtsingel		
127.827 m2 bosjes		



PROJECTEN BETREFT DE GEHELE
PROVINCIE GRONINGEN



BEPLANTING

- 1 POP3 RvK- en dorpsbosjes Hoge Land
- 2 Gebiedsaanpak landschap Gorecht
- 3 Groninger Landschap
- 4 Herplant iepen in de Waddenregio
- 5 Herstel houtwallen en hagen Haren
- 6 MAC
- 7 Nazorg iepen Groningen Seaports
- 8 POP3 Herstel houtsingels en petgaten Westerkwartier
- 9 Voorbereiding uitvoering Delleweg
- 10 Verkenning kwaliteit singels Westerkwartier
- 11 Vruchtbomenwacht



BIODIVERSITEIT

- 1 Beschermingsplan Schorzijdebij en Schorviltbij
- 2 Groningen zoemt deel 2
- 3 Natuurrijke slaperdijken
- 4 Ruimte voor de ringslang Groningen
- 5 Veenwijken Vervolg
- 6 Wilde bijenlinie fase 1
- 7 Onderzoek bestuivers eiwitgewassen
- 8 Quick scan Natuurwet Appingedam

WADDENFONDSPROJECTEN

- 4 Herplant iepen in de Waddenregio
- 3 Natuurrijke slaperdijken
- 1 Eindeloze Horizon Oldambt
- 6 Kongsi van de kooi-eend



CULTUURHISTORIE

- 1 Eindeloze Horizon Oldambt
- 2 Herstel kerkerreinen
- 3 Herstel monumentale boerenerven
- 4 Herstel slingertuinen
- 5 Kerkerreinwacht
- 6 Kongsi van de kooi-eend
- 7 Terpen- en wierdenland, een verhaal in ontwikkeling
- 8 Maatwerkmethode LI ism. Libau
- 9 Verkenning kansen landschapsplan TenneT



BEWONERS

- 1 Dialoogtafel Dorpswierden
- 2 Dialoogtafel Groene linten
- 3 Dialoogtafel Lijnen (wegbeplanting)
- 4 Dialoogtafel Recreatieve netwerken
- 5 Dialoogtafel 2e tender Dorpen
- 6 Natuurwerkdag
- 7 Ommetjes
- 8 Wandelen over boerenland
- 9 Routegebonden recreatie Groningen
- 10 Schoolplein Woldendorp
- 11 Spijk
- 12 Vrijwilligersbrigades

GBIEDEN

- Levend landschap
- Herstel hagen en houtwallen Haren
- Natte landschapselementen
- Verkenning kansen landschapsplan TenneT

KANSRIJK GRONINGEN

- 1 Dialoogtafel Dorpswierden
- 2 Dialoogtafel Groene linten
- 3 Dialoogtafel Lijnen (wegbeplanting)
- 4 Dialoogtafel Recreatieve netwerken
- 5 Dialoogtafel 2e tender Dorpen

BESTUURSVERSLAG

Algemeen

Stichting Landschapsbeheer Groningen is een organisatie zonder winstoogmerk en heeft als doelstelling om door het uitvoeren van beheer en herstelprojecten bij te dragen aan de landschappelijke, natuurlijke en cultuurhistorische waarden in de provincie Groningen. Bij de beheer en herstelprojecten wordt ook personeel ingezet met afstand tot de arbeidsmarkt. De stichting is aangemerkt als een Algemeen Nut Beogende Instelling en heeft tevens het CBF-keurmerk voor goede doelen. Aan het CBF-keurmerk is de verplichting verbonden om als organisatie verantwoordelijk af te leggen, in een verantwoordingsverklaring, over de volgende 3 hoofdprincipes:

- > Het onderscheiden van de functies toezichthouden, besturen en uitvoeren.
- > Het optimaliseren van de effectiviteit, efficiency en de bestedingen.
- > Het optimaliseren van de omgang met belanghebbenden.

Verantwoordingsverklaring CBF-keurmerk

Van belang hierbij is dat Stichting Landschapsbeheer Groningen geen fondsenwervende instelling is, maar een kansspelbegunstigde van de Nationale Postcode Loterij.

De jaarlijkse bijdrage van de Nationale Postcode Loterij aan de stichting bedraagt € 187.500. Dat is circa 2,5 % van de totale baten. De overige baten hebben betrekking op subsidies en de bijdragen voor projecten voor het behoud, beheer en herstel van de landschappelijke, natuurlijke en cultuurhistorische waarden in de provincie Groningen. In een aantal van deze projecten worden de middelen van de Nationale Postcode Loterij ingezet als cofinanciering.

In deze context kan het volgende worden vermeld over de hiervoor genoemde hoofdprincipes: de functies toezichthouden, besturen en uitvoeren zijn bij de stichting belegd bij respectievelijk het bestuur, de directeur en de teamleiders. Basis voor de verdeling van verantwoordelijkheden en bevoegdheden tussen bestuur en directeur is het directiestatuut. Hierin is onder meer geregeld dat de dagelijkse leiding van de organisatie berust bij de directeur, binnen het taakstellende kader van de door het bestuur vastgestelde jaarlijkse begroting. Over de begrotingsuitvoering wordt verslag gedaan via de kwartaalrapportages. Door middel van het aan de begroting gekoppelde kostprijsstelsel wordt de inzet van eigen personeel door de staf (directeur en teamleiders) gepland op de onderscheiden projecten. Uitvoering van de projecten geschiedt door de werkorganisatie onder leiding van de teamleiders, geassisteerd door senior projectleiders, projectleiders, meewerkende voormannen, veldmedewerkers, projectmedewerkers en administratieve medewerkers. De bestede tijd van alle personeelsleden wordt tegen de kostprijstarieven geregistreerd in de projectenadministratie.

Het functioneren van bestuur en directie wordt jaarlijks geëvalueerd aan de hand van de jaarverslaggeving van het afgelopen boekjaar. Hierbij wordt tevens gekeken naar het rooster van aftreden van de bestuursleden, de samenstelling van het bestuur in termen van competenties en relevante netwerken. Eventuele manco's worden in beeld gebracht en zo nodig van acties voorzien.

Het merendeel van de projecten is gebaseerd op een door subsidieverstrekkingers goedgekeurd projectplan en projectbegroting en wordt, voorzien van een controleverklaring, afgerekend op basis van door subsidieverstrekkingers goedgekeurde kostprijsstarieven voor de inzet van eigen personeel en gefactureerde kosten van derden. Veelal zijn bij de projecten meetbare, kwantitatieve prestatieindicatoren van toepassing. Bestedingen in het kader van de projecten zijn derhalve ingekaderd in de beschikbare budgetten, waarbij overbesteding voor rekening is van de stichting en onderbesteding leidt tot terugbetaling van niet benutte budgetten. Ook het niet (volledig) behalen van de overeengekomen prestatieindicatoren leidt tot terugbetaling.

Bij alle projecten zijn en worden de belanghebbenden al in de planfase betrokken en waar nodig bij de uitvoering, omdat dit essentieel is voor het welslagen van de projecten en daarmee voor de continuïteit van de stichting. Belanghebbenden zijn naast subsidieverstrekkingers en afhankelijk van aard van de projecten, onder meer eigenaren en omwonenden, vrijwilligers, terrein behorende organisaties, belangenorganisaties, sociale werkvoorzieningsorganisaties en organisaties met aanpalende werkvelden en taken.

Activiteiten bestuur 2019

In 2019 is het bestuur van Landschapsbeheer Groningen, in het kader van zijn toezichthoudende rol zoals in de verantwoordingsverklaring CBF-keurmerk beschreven, vier keer bijeen geweest voor de reguliere vergaderingen. Deze werden gehouden op 23 april, 11 juni, 24 september en 17 december.

In de bestuursvergaderingen is de begrotingsuitvoering 2019 besproken aan de hand van de kwartaalrapportages en werd mondeling rapportage gedaan over de voortgang van de werkzaamheden. De jaarrekening 2018 en de begroting 2020 zijn in respectievelijk de juni vergadering en de september vergadering vastgesteld door het bestuur.

In oktober 2018 zijn verbeteringen doorgevoerd in de organisatiestructuur en de werkwijze van Landschapsbeheer. Onder de directeur functioneren 4 teamleiders (projecten, veldwerk, HR & office en financiën) en gezamenlijk met de directeur vormen zij de staf. Rond de zomer van 2019 bleek dat er bij de teamleiders en het personeel geen vertrouwen meer was in de directeur om verder leiding te geven aan het noodzakelijke veranderproces. Daarom heeft het bestuur, tot zijn grote spijt, in een extra vergadering op 14 oktober 2019 moeten besluiten om het dienstverband met de directeur op te zeggen per 1 april 2020. Bestuurslid Henk Menninga heeft vanaf medio oktober tot 1 april 2020 gefunctioneerd als waarnemend directeur.

Bestuurssamenstelling

Albert Rodenboog	>	voorzitter
Gert Machiels	>	secretaris/penningmeester
Henk Menninga	>	bestuurslid
Alma den Hertog	>	bestuurslid
Harm Evert Waalkens	>	bestuurslid
Bob van Zanten	>	bestuurslid
Carin Gaaikema-Olsder	>	bestuurslid
Jack Bosgraaf	>	adviseur

Relevante nevenfuncties bestuursleden

Albert Rodenboog

- > Voorzitter Stichting Groninger Klokkenspel

Gert Machiels

- > Eigenaar Machiels Advocaten

Henk Menninga

- > Voorzitter Stichting Landgoed Fraeylemaborg
- > Lid bestuur Stichting Certificering Subsiestelsel Natuur & Landschap

Alma den Hertog

- > Maatschap P.F.G. & A.M. den Hertog
- > Eigenaar HertogZorg
- > Voorzitter Noorderland Melk
- > Voorzitter Adviesraad sociaal domein Midden-Groningen
- > Lid Raad van Toezicht Stichting SLB

Harm Evert Waalkens

- > Eigenaar melkveebedrijf
- > Voorzitter Stichting Landschap Oldambt
- > Lid Raad van Toezicht Natuur en Milieufederatie Groningen
- > Lid Raad van Toezicht Landschappen.NL
- > Lid Interprovinciale Adviescommissie POP3 Innovatie, Advies en Kennisdeling
- > Bestuurslid Stichting vrienden van Klein Voorhout
- > Voorzitter Stichting Beeld en Land 1987
- > Voorzitter Stichting Finnerwolmer Proathorn

Bob van Zanten

- > Voorzitter Adviesraad voor Landelijk gebied en kleine Kernen van de gemeente Tynaarlo

Carin Gaaikema-Olsder

- > Maatschap C.A. en C.F. Gaaikema
- > Secretaris LTO Het Hogeland
- > Lid Iedenraad Rabobank Noordenveld West Groningen
- > Penningmeester Stichting Tonny en Luit Stol

Uitkomsten 2019

Aan de hand van de in dit jaarverslag opgenomen jaarrekening 2019 kunnen het resultaat en de financiële positie als volgt worden toegelicht (* € 1.000):

Resultaat geplande activiteiten

OMSCHRIJVING	REALISATIE	BEGROTING	VERSCHIL
Subsidies en bijdragen projecten	5.232	7.218	-1.986
Af: directe projectkosten	-2.884	-4.593	1.709
Dekkingsbijdrage projecten	2.348	2.625	-277
Netto kosten	2.397	2.621	-224
Resultaat geplande activiteiten	-49	4	-53

Uit dit overzicht blijkt dat de omvang van de subsidies en bijdragen projecten sterk samenhangt met de omvang van de directe projectkosten. Het lagere gerealiseerde resultaat geplande activiteiten dan begroot, is veroorzaakt door een lagere dekkingsbijdrage projecten en wordt slechts ten dele gecompenseerd door lagere netto kosten. De lagere dekkingsbijdrage projecten is veroorzaakt door een lagere inzet dan begroot van personeel en materieel. De lagere netto kosten betreffen zowel lagere personeelskosten (227) met daar tegenover lagere subsidies maatwerkbanen (58), als lagere organisatie kosten (53) en lagere kapitaalslasten (2).

Financiële positie

OMSCHRIJVING	31/12/2019	31/12/2018	VERSCHIL
Continuïteitsreserve	-100	296	-396
Voorziening onderhoud gebouw	31	25	6
Langlopende kredietfaciliteit	591	421	170
Beschikbaar vermogen	522	742	-220
Vastgelegd in vaste activa	818	881	-63
Beschikbaar voor financiering van het werkkapitaal	-296	-139	-157
Specificatie van het werkkapitaal			
Subsidiepositie	321	-126	447
Kortlopende vorderingen	428	412	16
Geldmiddelen	130	372	-242
	879	658	221
Kortlopende schulden	1.175	797	378
Werkkapitaal	-296	-139	-157

In het eerste halfjaar 2019 heeft een herfinanciering bij de Rabobank plaatsgevonden. Dit heeft geleid tot instroom van € 211.250 aan geldmiddelen. De jaarlijkse aflossing is hierbij verlaagd van € 52.000 naar € 30.000. De hieruit voortkomende verbetering van de liquiditeitspositie is ongedaan gemaakt door het verlies over 2019 van € 405.502.

Voorgaande betekent dat de liquiditeitspositie geheel afhankelijk is van het werkkapitaal. Door de verwachte toename van het vermogensbeslag in de subsidiepositie is dit kwetsbaar. Wel beschikt de stichting nog over een kredietfaciliteit in rekeningcourant van € 250.000 en reservering voor vakantiedagen en vakantiegeld waarmee het tekort aan vermogen kan worden opgevangen. De afname van de kaspositie vloeit grotendeels voort uit de toename van de subsidiepositie. De subsidiepositie is het saldo van ontvangen subsidietoekenningen per balansdatum vermindert met nog te besteden subsidiebedragen en ontvangen voorschotten. De nog te besteden subsidiebedragen, zijnde de nog uit te voeren werkzaamheden, bedragen per 31 december 2019 € 4.655.484 en per 31 december 2018 € 6.028.974, een afname met ongeveer € 1.375.000. Daarnaast worden bij twee zogeheten POP-projecten geen voorschotten vooraf verleend, maar kunnen de gemaakte kosten slechts één keer per jaar worden gedeclareerd. De stichting wordt bij de liquiditeitsproblematiek ondersteund door de provincie Groningen middels het sneller bevoorschotten van de budgetsubsidie (aan het begin van het jaar in één keer in plaats van per kwartaal) en het tot 80 of 90% bevoorschotten van de toegezegde PLG-projecten. Op dit moment zijn alle toegezegde PLG-projecten op deze wijze bevoorschot.

Het aandeel van de continuïteitsreserve in het beschikbare vermogen is per 31 december 2019 -19,2% en per 31 december 2018 39,9%. Hieruit kan geconcludeerd worden dat, door het negatieve resultaat over 2019, de solvabiliteit fors is verslechterd en zelf negatief is geworden.

Continuïteit

De stichting heeft 2019 met een verlies van € 405.502 af moeten sluiten. De continuïteitsreserve per 31 december 2019 is gedaald naar een negatief saldo van € 100.505. Door de stelselwijziging is een herwaarderingsreserve ontstaan van € 263.802 waardoor het eigen vermogen per 31 december 2019 € 163.297 bedraagt.

De belangrijkste oorzaken van de verliezen in 2018 en 2019 zijn incidenteel van aard en hebben vooral te maken hebben met het onvoldoende functioneren van het voormalige managementteam. In 2019 is gedwongen afscheid genomen van het voormalige hoofd van de buitendienst en de directeur met éénmalige last van € 339.179 tot gevolg. Het resultaat van de geplande activiteiten over 2019 is een verlies van € 49.000. Ten opzichte van 2018 is dit weliswaar een forse verbetering maar nog steeds een verlies.

Door het verlies in 2018 heeft de provincie Groningen ons een ster extra moeten geven. Landschapsbeheer Groningen heeft nu twee sterren. De twee sterren status brengt onder andere de verplichting mee om een plan van aanpak te maken voor het oplossen van de problemen. Eind 2019 is het plan van aanpak toegelicht en uitgereikt aan de provincie Groningen. Op basis van het plan van aanpak is de budgetsubsidie voor 2020 door de provincie Groningen verleend.

Met ingang van 1 april 2020 is de heer P.K. Hellinga in dienst getreden als directeur. Daarnaast heeft de stichting op dit moment al voor nagenoeg geheel 2020 voldoende werkvoorraad en worden de liquiditeit en uitvoering van het plan van aanpak strak gemonitord. Dit in acht nemende vindt de stichting dat de huidige financiële situatie extra aandacht vereist, maar ziet de stichting goede mogelijkheden om binnen 6 tot 8 jaar weer een continuïteitsreserve op te bouwen die voldoet aan onderstaande doelstellingen van de stichting.

Voor het borgen van de continuïteit van de stichting is door het bestuur het volgende beleid vastgesteld voor de gewenste omvang van de continuïteitsreserve en het bereiken van deze gewenste omvang:

1. De continuïteitsreserve is een vrije reserve en dient als buffer voor eventuele exploitatieverliezen in enig boekjaar, alsmede ter financiering van de vaste activa en het werkkapitaal van de stichting.
2. De huidige kredietfaciliteit in rekeningcourant, ad € 250.000, moet geheel benut worden voor het opvangen van schommelingen in de omvang van het werkkapitaal.
3. De genormeerde omvang van het werkkapitaal is op basis van historische gegevens gesteld op 1 maand van de omvang van de subsidies en bijdragen projecten in het boekjaar.
4. De voorziening onderhoud gebouw dient als een met de langlopende kredietfaciliteit vergelijkbare financieringsbron.

Aan de hand van de jaarcijfers 2019 en de hiervoor geformuleerde uitgangspunten kan de gewenste minimale omvang van de continuïteitsreserve als volgt worden berekend:

OMSCHRIJVING	BEDRAG
Boekwaarde vaste activa minus herwaardering	€ 807.962
Werkkapitaal: 1/12 deel van € 5.232.148	€ 436.012
<i>Totaal te financieren</i>	€ 1.243.974
Langlopende kredietfaciliteit en voorziening onderhoud gebouw	€ 622.529
<i>Gewenste minimale omvang continuïteitsreserve</i>	€ 621.445
Continuïteitsreserve per 31 december 2019	€ -100.505
<i>Nog te realiseren toevoeging</i>	€ 721.950

Uit dit overzicht blijkt dat de nog te realiseren toevoeging met name bepaald wordt door de omvang van het werkkapitaal. In de laatste 3 boekjaren is het werkkapitaal lager uitgevallen dan de genormeerde omvang door met name de lagere omvang van de subsidiepositie. De nog te realiseren toevoeging kan bij de genormeerde omvang van het werkkapitaal niet geheel gefinancierd worden met de rekeningcourant kredietfaciliteit van € 250.000. Uit de begroting 2020 blijkt verder dat de nog te realiseren toevoeging slechts beperkt in het komend boekjaar gerealiseerd kan worden, voor zover het totaal te financieren bedrag niet in belangrijke mate toeneemt in 2020. Hierbij wordt ervan uitgegaan dat de jaarlijkse aflossing op de langlopende schulden van € 44.261 uit de afschrijvingen op materiële vaste activa gefinancierd wordt.

Begroting 2020

De hierna opgenomen begroting 2020 is op 24 september 2019 vastgesteld door het bestuur. In deze begroting is de navolgende meerjarenraming (* € 1.000) en beschrijving van de risico's opgenomen:

OMSCHRIJVING	2020	2021	2022
Subsidies en bijdragen projecten	4.904	4.065	2.208
Af: directe projectkosten	-2.316	-1.909	-606
<i>Dekkingsbijdrage projecten</i>	2.588	2.156	1.602
Netto kosten	-2.584	-2.628	-2.674
RESULTAAT GEPLANDE ACTIVITEITEN	4	-472	-1.072

Risico's in de exploitatie

Uit de meerjarenraming blijkt dat de risico's voor het jaar 2020 qua exploitatie te overzien zijn, voor zover zich geen bijzondere omstandigheden (vertrek van leidinggevenden met transitievergoedingen) voordoen zoals in 2019 en 2018. Voor de jaren 2021 en 2022 zijn, afgezien van de nasleep van de coronacrisis, de risico's vergelijkbaar met eerdere begrotingen.

Risico's in de liquiditeit

Door het verlies over 2019 staat de liquiditeitspositie onder druk. Zoals eerder vermeld wordt de liquiditeitsproblematiek ondersteund door de provincie Groningen middels het sneller bevoorschotten van de budgetsubsidie (aan het begin van het jaar in één keer in plaats van per kwartaal) en het tot 80 of 90% bevoorschotten van de toegezegde PLG-projecten. Daarnaast zijn er meerdere maatregelen genomen om de liquiditeit te verbeteren, maar hierbij is het voortdurend monitoren van de verwachte ontwikkeling van de kaspositie essentieel.

BATEN	Begroting 2020	in %
Baten uit acties van derden	187.500	3,74
Subsidies van overheden	3.179.924	63,38
Overige baten	1.649.676	32,88
Totaal baten	5.017.100	100,00

LASTEN		
Besteed aan landschapselementen	4.242.092	84,55
Werving baten	109.556	2,18
Administratie en beheer	660.952	13,17
Totaal lasten	5.012.600	99,90
RESULTAAT	4.500	0,10
		100,00

Norm administratie en beheer + werving baten: maximaal 12½ % van totaal baten. Doordat in dit begrotingsjaar de directe projectkosten fors lager zijn dan in andere jaren is het % van de norm ten opzichte van de totale baten hoger dan de norm.

TABEL LASTENVERDELING				
LASTEN	Landschaps- elementen	Werving baten	Administratie en beheer	TOTAAL
Directe projectkosten	2.266.007	5.806	44.537	2.316.350
Personeelskosten	1.575.961	84.865	441.837	2.102.663
Organisatiekosten	261.811	14.869	178.270	454.950
Kapitaalslasten	138.313	4.016	3.692	138.637
Totaal	4.242.092	109.556	660.952	5.012.600

Doelstelling: herstel, onderhoud en beheer van cultuurhistorische landschapselementen

TOELICHTING

Baten

Het totaal van de baten is het saldo van de individuele projectbudgetten en de budgetten bestemd voor werving baten en administratie en beheer, inclusief subsidies maatwerkbanen. De baten uit acties van derden betreffen de Nationale Postcodeloterijgelden.

Toelichting tabel lastenverdeling

Directe projectkosten

Hieronder worden de direct aan de projecten toe te rekenen kosten van inzet derden, plantmateriaal en overige kosten verantwoord. De kosten van de stichting bestaan uit personeelskosten, kapitaalslasten en organisatiekosten en worden aan de projecten toegerekend op basis van de inzet van personeel en materieel tegen tarieven voorvloeiend uit het kostprijssysteem van de stichting.

Personeelskosten

Deze zijn berekend op basis van de voor 2020 te verwachten salarissen en de op het moment van opstellen van de begroting geldende percentages voor werkgeverslasten. De salariskosten worden bepaald conform de CAO Bos en Natuur, ondernemingsdeel De Landschappen.

Kapitaalslasten

Dit betreft de kosten van het vermogensbeslag in vaste activa (rente + afschrijving) en het werkkapitaal (rente).

Organisatiekosten

Deze zijn geraamd op basis van enerzijds de werkelijke kosten 2018 en de werkelijke kosten 2019 t/m juni en anderzijds de begrote kosten over 2019 en de hierin te verwachten kostenstijgingen.

CORONAVIRUS

Het uitbreken van het Coronavirus en de preventieve maatregelen genomen door de overheid zorgen voor grote economische onzekerheid op tenminste de korte termijn en waarschijnlijk ook de langere termijn. Voor de stichting zijn de risico's op korte termijn beperkt. Het team veldwerk kan, met enige aanpassingen, de werkzaamheden grotendeels blijven uitvoeren en de medewerkers op kantoor werken zoveel mogelijk vanaf huis.

Bij het uitvoeren van de werkzaamheden worden de RIVM-richtlijnen in acht genomen. Voor de lange termijn zijn de effecten voor bestaande en nieuwe projecten nog onduidelijk. Met name is het effect van de vertraging in besluitvorming bij de opdrachtgevers een aandachtspunt. In samenspraak met projectpartners wordt getracht om de nadelige effecten van de vertraging in de besluitvorming zoveel mogelijk te beperken. De ontwikkelingen zijn op dit moment echter zeer onzeker en onderhevig aan veranderingen. Aangezien deze situatie niet kon worden voorzien op balansdatum is de eventuele impact hiervan op de stichting niet verwerkt in de cijfers van de jaarrekening per 31 december 2019.

Gegeven de hoge mate van onzekerheid over de ontwikkeling van de Coronacrisis is het niet mogelijk een redelijke schatting te geven van de totale impact hiervan op de stichting. Wel verwacht de stichting nadelige effecten als gevolg van de vertraging in de besluitvorming voor bestaande en nieuwe projecten waardoor omzet uitgesteld wordt en/of wegvalt. Daarnaast heeft de stichting extra kosten (zoals bijvoorbeeld ICT-kosten, schoonmaakkosten, aanschaf desinfectiemiddelen, reiskosten team veldwerk) om te voldoen aan de richtlijnen van het RIVM. Het bestuur verwacht, met de huidige inzichten, dat de effecten van de coronacrisis een beperkte invloed hebben op het resultaat over 2020 in vergelijking met de begroting 2020.



JAARREKENING

Inhoud jaarrekening

Balans per 31 december 2019

Staat van baten en lasten 2019

Aansluitstaat

Kasstroomoverzicht 2019

Algemene toelichting

Toelichting op de balans

Toelichting op de staat van baten en lasten

Functioneel resultatenoverzicht projecten

Bestedingen Postcodeloterij

Controleverklaring

BALANS PER 31 DECEMBER 2019

(na resultaatbestemming)

ACTIVA	31-12-2019	31-12-2018
Materiële vaste activa		
Gebouw en terrein	653.622	679.457
Machines en transportmiddelen	337.568	383.800
Andere vaste bedrijfsmiddelen	80.574	80.597
	<u>1.071.764</u>	<u>1.143.854</u>
Financiële vaste activa		
Ledenkapitaal Gebiedscoöperatie WK	10.000	10.000
Vlottende activa		
Voorraden	56.882	51.630
Debiteuren	274.560	238.381
Subsidiepositie	321.471	-
Overige vorderingen	96.844	121.821
	<u>749.757</u>	<u>411.832</u>
Liquide middelen	130.285	372.815
Totaal activa	<u><u>1.961.806</u></u>	<u><u>1.938.501</u></u>

PASSIVA		
Eigen vermogen		
Continuïteitsreserve	-100.505	295.765
Herwaarderingsreserve	263.802	273.034
	<u>163.297</u>	<u>568.799</u>
Voorzieningen		
Onderhoud gebouwen	30.644	24.882
	<u>30.644</u>	<u>24.882</u>
Langlopende schulden		
Hypothecaire lening	-	326.400
Middellange lening	-	68.605
Hypothecaire lening (nieuw)	580.000	-
Financial lease	11.885	26.146
	<u>591.885</u>	<u>421.151</u>
Kortlopende schulden		
Belastingen en premies	122.414	86.934
Subsidiepositie	-	125.546
Crediteuren	685.029	425.004
Overige schulden	368.537	286.185
	<u>1.175.980</u>	<u>923.669</u>
Totaal passiva	<u><u>1.961.806</u></u>	<u><u>1.938.501</u></u>

STAAT VAN BATEN EN LASTEN 2019

CATEGORALE WEERGAVE			
	Realisatie 2019	Begroting 2019	Realisatie 2018
Baten			
Subsidies en bijdrages projecten	5.232.148	7.217.622	4.896.595
Af: directe projectkosten	2.884.155	4.592.649	2.507.644
Dekkingsbijdrage uit projecten	2.347.993	2.624.973	2.388.951
Subsidies maatwerkbanen	74.348	132.498	97.130
	<u>2.422.341</u>	<u>2.757.471</u>	<u>2.486.081</u>
Kosten			
Personeel	1.938.670	2.165.903	2.147.664
Organisatie	394.853	448.200	396.696
Kapitaalslasten	137.799	138.940	119.779
	<u>2.471.322</u>	<u>2.753.043</u>	<u>2.664.139</u>
Resultaat geplande activiteiten	-48.981	4.428	-178.058
Overige baten	3.405	-	17.912
Overige lasten	359.926	-	34.622
	<u>-356.521</u>	<u>-</u>	<u>-16.710</u>
Resultaat boekjaar	<u>-405.502</u>	<u>4.428</u>	<u>-194.768</u>

FUNCTIONELE WEERGAVE			
	Realisatie 2019	Begroting 2019	Realisatie 2018
Baten			
Baten uit acties van derden	187.500	187.500	187.500
Subsidies van overheden	3.725.405	5.150.352	3.746.629
Overige baten	1.393.591	2.012.268	1.059.596
	<u>5.306.496</u>	<u>7.350.120</u>	<u>4.993.725</u>
Lasten			
Besteed aan landschapselementen	4.573.601	6.522.111	4.453.790
Werving baten	229.978	126.401	194.022
Administratie en beheer	908.419	697.180	540.681
	<u>5.711.998</u>	<u>7.345.692</u>	<u>5.188.493</u>
Resultaat boekjaar	<u>-405.502</u>	<u>4.428</u>	<u>-194.768</u>

AANSLUITSTAAT

Toelichting

In dit overzicht wordt de aansluiting tussen de categorale en functionele weergave van de staat van baten lasten over het boekjaar en het voorgaande boekjaar weergegeven.

Jaar 2019				
BATEN	TOTAAL	acties van derden	subsidies overheden	overige baten
Subsidies en bijdrage projecten	5.232.148	187.500	3.725.405	1.319.243
Subsidie maatwerkbanen	74.348	-	-	74.348
	<u>5.306.496</u>	<u>187.500</u>	<u>3.725.405</u>	<u>1.393.591</u>
KOSTEN	TOTAAL	landschaps elementen	werving en baten	administratie en beheer
Directe projectkosten	2.884.155	2.811.517	12.492	60.146
Personeelskosten	1.938.670	1.307.230	175.735	455.705
Organisatiekosten	394.853	328.167	33.211	33.475
Kapitaalslasten	137.799	126.687	8.540	2.572
Saldo van overige baten en lasten	356.521	-	-	356.521
	<u>5.711.998</u>	<u>4.573.601</u>	<u>229.978</u>	<u>908.419</u>
RESULTAAT BOEKJAAR	-405.502			
In % van de totale baten	107,64	86,19	4,33	17,12

Door het negatieve saldo van de overige baten en lasten is het percentage van administratie en beheer fors hoger dan in 2018. Indien het saldo van de overige baten en lasten wordt geëlimineerd dan is het percentage van administratie en beheer over 2019 10,40% en over 2018 10,49%.

Jaar 2018				
BATEN	TOTAAL	acties van derden	subsidies overheden	overige baten
Subsidies en bijdrage projecten	4.896.595	187.500	3.746.629	962.466
Subsidie maatwerkbanen	97.130	-	-	97.130
	<u>4.993.725</u>	<u>187.500</u>	<u>3.746.629</u>	<u>1.059.596</u>
KOSTEN	TOTAAL	landschaps- elementen	werving baten	administratie en beheer
Directe projectkosten	2.507.644	2.371.291	20.586	115.767
Personeelskosten	2.147.664	1.627.784	144.052	375.828
Organisatiekosten	96.696	344.362	22.751	29.583
Kapitaalslasten	119.779	110.353	6.633	2.793
Saldo van overige baten en lasten	16.710	-	-	16.710
	<u>5.188.493</u>	<u>4.453.790</u>	<u>194.022</u>	<u>540.681</u>
RESULTAAT BOEKJAAR	-194.768			
In % van de totale baten	103,90	89,19	3,89	10,83

KASSTROOMOVERZICHT

	Realisatie 2019	Begroting 2019	Realisatie 2018
ONTVANGSTEN			
Subsidies en bijdrages projecten	4.759.246	6.415.149	4.158.074
Subsidies maatwerkbanen	76.054	131.093	96.899
Overige opbrengsten	1.768	-	17.399
(A)	<u>4.837.068</u>	<u>6.546.242</u>	<u>4.272.372</u>
UITGAVEN			
Personeel	2.101.590	2.184.224	2.192.974
Organisatie en projecten	3.068.724	4.842.601	2.723.815
Kapitaalslasten (rente)	21.874	26.536	18.532
(B)	<u>5.192.188</u>	<u>7.053.361</u>	<u>4.935.321</u>
Kasstroom A-B	-355.120	- 507.119	-662.949
Investeringen/desinvesteringen	-41.922	-75.000	-117.498
Onderhoud gebouw en terrein	-16.222	-20.000	-43.780
Herfinanciering Rabobank	211.750	-	28.523
Aflossing leningen	-26.755	-52.220	-54.597
Aflossing lease	-14.261	-	-
Mutatie geldmiddelen	<u>-242.530</u>	<u>-654.339</u>	<u>-850.301</u>
Geldmiddelen per 1 januari	372.815		1.223.116
Geldmiddelen per 31 december	130.285		372.815
Mutatie geldmiddelen	<u>-242.530</u>		<u>850.301</u>



TOELICHTING

De ontvangsten en uitgaven in het kasstroomoverzicht zijn afgeleid uit de baten en kosten volgens de exploitatierekening en de balansmutaties in deze posten. Hierbij zijn de overige baten en lasten toegevoegd aan de categorie waarop zij betrekking hebben en zijn de uitgaven inzake project en organisatiekosten samengevoegd. De afzonderlijke omvang van laatstgenoemde uitgaven kan niet op een economisch verantwoorde wijze worden bepaald.

De geldmiddelen per 1 januari en 31 december van ieder kalenderjaar omvatten tevens het benutte deel van het rekening-courantkrediet.

Het verschil tussen de gerealiseerde kasstroom en de begrote kasstroom wordt vooral veroorzaakt door de herfinanciering van de leningen van de Rabobank waardoor € 211.250 aan kasstroom uit financieringsactiviteiten is ontvangen. Deze kasstroom was niet begroot. Een andere belangrijke oorzaak is het saldooverschil van de ontvangsten uit hoofde van subsidies en bijdrages projecten en de uitgaven voor organisatie en projecten. Cijfermatig kan dit als volgt worden weergegeven:

	Realisatie	Begroot	Vershil
Subsidies en bijdrages projecten	4.759.246	6.415.149	-1.655.903
Organisatie en projecten	<u>3.068.724</u>	<u>4.842.601</u>	<u>-1.773.877</u>
Saldo	<u>1.690.522</u>	<u>1.572.548</u>	<u>117.974</u>

De lagere uitgaven voor personeel ten opzichte van de begroting van € 82.634 verklaren het resterende verschil. In de post investeringen/desinvesteringen is de boekwinst van € 1.637 verwerkt.



Doelstelling / activiteiten

De doelstelling van de stichting is het bevorderen van en bijdragen aan het behoud, beheer en herstel van de landschappelijke, natuurlijke en cultuurhistorische waarden in de provincie Groningen.

Voor het realiseren van de doelstelling is door de stichting ingezet op het ontwikkelen van de organisatie van regionaal ondersteunend/adviserend naar regio overstijgend ondersteunend/adviserend en actief uitvoerend in de regio. De regio overstijgende ondersteunende/adviserende rol komt met name tot uitdrukking in het samenwerkingsverband met de provinciale zusterinstellingen voor landschapsbeheer en landschapsbeheer Nederland.

De actief uitvoerende rol manifesteert zich in de uitvoering van beheer en herstelprojecten in nauwe samenwerking met andere betrokkenen bij de onderscheiden projecten. De dekkingsbijdrage uit projecten is hierbij de belangrijkste financieringsbron van de stichting. Aan het eerdergenoemde samenwerkingsverband is door Postcodeloterij Nederland een "goed doel" status verleend. De instellingen in het samenwerkingsverband zijn hierdoor kanspelig begünstigd geworden. Door de stichting worden de verkregen middelen van Postcodeloterij Nederland vooral ingezet als cofinanciering voor kleinschalige projecten in het kader van de doelstelling. Hierdoor wordt de oorspronkelijke regionaal ondersteunende/adviserende rol versterkt, waaronder het ondersteunen en begeleiden van vrijwilligers.

Inrichting jaarrekening en CBF-Keurmerk

De jaarrekening van de stichting is ingericht overeenkomstig de Richtlijn C1 Kleine organisaties zonder winststreven, Richtlijn C2 Kleine fondsenwervende organisaties en specifieke wet en regelgeving of subsidievoorschriften die voor de stichting van toepassing zijn.

Stelselwijziging

Vanwege de negatieve continuïteitsreserve en de lage waardering van het bedrijfsgebouw is de waardering van het bedrijfsgebouwen ter discussie gesteld. De boekwaarde van het bedrijfsgebouw per 31 december 2019 was fors lager dan de WOZ-waarde en de getaxeerde waarde. De stichting heeft besloten om de waardering van haar bedrijfsgebouw te wijzigen van waardering tegen verkrijgings of vervaardigingsprijs naar waardering tegen actuele kostprijs met het doel het inzicht in het eigen vermogen te verbeteren.

De stelselwijziging is retrospectief verwerkt per 1 januari 2018 en de vergelijkende cijfers zijn overeenkomstig aangepast. De verwerking is weergegeven in de toelichting op de materiële vaste activa op pagina 33. Deze stelselwijziging betekent een toename van de waarde van de post materiële vaste activa met een overeenkomstige toename van het eigen vermogen van de stichting. Het effect van de stelselwijziging is voor het eigen vermogen per 1 januari 2018 € 280.316 positief. Dit effect naar de individuele posten is als volgt:

	Stand 1 januari 2018 vóór stelselwijziging	Stand 1 januari 2018 ná stelselwijziging	Cumulatief effect 1 januari 2018
Gebouw en terrein	424.976	705.292	280.316
Eigen vermogen: herwaarderingsreserve	-	280.316	280.316

Continuïteit

De stichting heeft 2019 met een verlies van € 405.502 af moeten sluiten. De continuïteitsreserve per 31 december 2019 is gedaald naar een negatief saldo. Door de stelselwijziging is een herwaarderingsreserve ontstaan van € 263.802 waardoor het eigen vermogen per 31 december 2019 € 163.297 bedraagt.

De belangrijkste oorzaken van de verliezen in 2018 en 2019 zijn incidenteel van aard en hebben vooral te maken hebben met het onvoldoende functioneren van het voormalige managementteam. In 2019 is gedwongen afscheid genomen van het voormalige hoofd van de buitendienst en de directeur met éénmalige last van € 339.179 tot gevolg. Het resultaat van de geplande activiteiten over 2019 is een verlies van € 49.000. Ten opzichte van 2018 is dit weliswaar een forse verbetering maar nog steeds een verlies.

Door het verlies in 2018 heeft de provincie Groningen Landschapsbeheer Groningen twee sterren gegeven. Dit brengt onder andere de verplichting mee om een plan van aanpak te maken voor het oplossen van de problemen. Eind 2019 is het plan van aanpak toegelicht en uitgereikt aan de provincie Groningen. Op basis van het plan van aanpak is de budgetsubsidie voor 2020 door de provincie Groningen verleend. Met ingang van 1 april 2020 is de heer P.K. Hellinga in dienst getreden als directeur. De heer Hellinga is geselecteerd op basis van een profiel waarin nadrukkelijk aandacht is besteed aan de benodigde competenties behorende bij een leidinggevende directeur. De stichting heeft op dit moment al voor nagenoeg geheel 2020 voldoende werkvoorraad. Gelet op de ontwikkelingen in Groningen en de toenemende aandacht voor het Landschap vanuit de overheid, kan redelijkerwijs worden aangenomen dat de werkvoorraad voor de langere termijn zal toenemen. Tot slot worden de liquiditeit en uitvoering van het plan van aanpak strak gemonitord. Dit in acht nemende vindt de stichting dat de huidige financiële situatie extra aandacht vereist, maar ziet de stichting goede mogelijkheden om binnen 6 tot 8 jaar weer een continuïteitsreserve op te bouwen die voldoet aan de doelstellingen van de stichting.

Functioneel resultatenoverzicht

Het functioneel resultatenoverzicht is een onderdeel van de toelichting op de jaarrekening en geeft gecompliceerde informatie over de totale opbrengsten en kosten van projecten. De kosten van projecten zijn hierbij onderverdeeld in directe projectkosten en de inzet van personeel en materieel tegen kostprijzen op basis van het kostprijsstelsel van de stichting.

Bestedingsoverzicht Postcodeloterijgelden

Het bestedingsoverzicht postcodeloterijgelden is ontleend aan het protocol Nationale Postcode Loterijbestedingen. In dit protocol zijn de afspraken tussen Landschapsbeheer Nederland als begunstigde en de provinciale stichtingen voor landschapsbeheer als medebegunstigden geregeld. Besteding door de provinciale stichtingen geschiedt op basis van een door Landschapsbeheer Nederland goed te keuren bestedingsplan. De in het bestedingsplan opgenomen projecten worden hiermee geoordeeld en de aan de projecten gekoppelde budgetten dienen binnen 2 jaar te zijn besteed. Binnen een bestedingsplan mogen budgetten in verband met over of onderbesteding worden herverdeeld over de projecten. Niet bestede budgetten moeten worden terugbetaald aan Landschapsbeheer Nederland.

Het bestedingsoverzicht postcodeloterijgelden is een onderdeel van de toelichting op de jaarrekening.

ANBI

Stichting Landschapsbeheer Groningen is op 26 januari 2016 door de belastingdienst aangemerkt als een Algemeen Nut Beogende Instelling vanaf 1 januari 2015 en voor onbepaalde tijd.

Algemene grondslagen voor de opstelling van de jaarrekening

De in de onderhavige jaarrekening gehanteerde grondslagen van waardering en resultaatbepaling zijn gebaseerd op de veronderstelling van continuïteit van de stichting.

Bij toepassing van de grondslagen en regels voor het opstellen van de jaarrekening vormt de leiding van de stichting zich verschillende oordelen en schattingen die essentieel kunnen zijn voor de in de jaarrekening opgenomen bedragen. Indien het voor het geven van het vereiste inzicht noodzakelijk is, is de aard van deze oordelen en schattingen inclusief de bijbehorende veronderstellingen opgenomen bij de toelichting op de desbetreffende jaarrekeningposten. De gehanteerde grondslagen van waardering en van resultaatbepaling zijn ongewijzigd gebleven ten opzichte van het voorgaande jaar. Ter verbetering van de vergelijkbaarheid zijn de vergelijkende cijfers van de voorraden en vorderingen aangepast, zoals is beschreven in de toelichting op de balans.

Activa en verplichtingen worden in het algemeen gewaardeerd tegen de verkrijgings of vervaardigingsprijs of de actuele waarde. Indien geen specifieke waarderingsgrondslag is vermeld vindt waardering plaats tegen de verkrijgingsprijs. De rapporteringsvaluta is de Euro (€), uitgedrukt in € * 1.

Grondslagen voor de waardering van activa en passiva

Materiële vaste activa

Bedrijfsgebouwen worden gewaardeerd tegen de actuele kostprijs onder aftrek van lineaire afschrijvingen gedurende de verwachte toekomstige gebruiksduur. De actuele kostprijs van het bedrijfsgebouw betreft de actuele aanschaffingskosten van de gebruikte grond en hulpstoffen van het oorspronkelijk verworven actief en de overige kosten welke rechtstreeks aan de vervaardiging van een actief kunnen worden toegerekend, verminderd met de cumulatieve afschrijvingen. Er wordt rekening gehouden met de bijzondere waardeverminderingen die op balansdatum worden verwacht.

Terreinen worden gewaardeerd tegen verkrijgingsprijs. Op terreinen wordt niet afgeschreven.

Overige vaste activa worden gewaardeerd tegen verkrijgings of vervaardigingsprijs inclusief direct toerekenbare kosten, onder aftrek van lineaire afschrijvingen gedurende de verwachte toekomstige gebruiksduur en bijzondere waardeverminderingen.

Financiële vaste activa

De financiële vaste activa zijn gewaardeerd tegen de verkrijgingsprijs.

Vlottende activa

Vorraden

De voorraden zijn gewaardeerd tegen de verkrijgingsprijs. In de waardering wordt rekening gehouden met eventuele incurantheid van de voorraden.

Vorderingen

De vorderingen zijn gewaardeerd tegen nominale waarde onder aftrek van noodzakelijk geachte afwaarderingen. Deze afwaarderingen zijn gebaseerd op het getaxeerde risico van oninbaarheid.

Subsidiepositie

De subsidiepositie is bepaald door de tot en met het boekjaar ontvangen subsidietoekenningen, de nog te besteden subsidiebedragen en de ontvangen voorschotten in mindering te brengen.

Eigen vermogen

Het eigen vermogen wordt gesplitst in:

- continuïteitsreserve
- herwaarderingsreserve
- bestemmingsreserves

De continuïteitsreserve is een vrije reserve en dient als buffer voor eventuele exploitatieverliezen in enig boekjaar, alsmede ter financiering van de vaste activa en het werkkapitaal.

De herwaarderingsreserve wordt bepaald als het positieve verschil tussen de actuele kostprijs en de verkrijgings- of vervaardigingsprijs van het bedrijfsgebouw zonder rekening te houden met enige afschrijving of waardevermindering.

Bestemmingsreserves zijn afgezonderde reserves met een specifieke bestemming op basis van daartoe strekkende bestuursbesluiten. De vorming en benutting van deze reserves geschiedt via de resultaatbestemming.

Langlopende schulden

Financial lease

De stichting leaset een voertuig, hierbij heeft de stichting grotendeels de voor- en nadelen verbonden aan de eigendom van deze activa. Deze activa worden geactiveerd in de balans bij aanvang van het leasecontract tegen de reële waarde van het actief of de lagere contante waarde van de minimale leasetermijnen. De te betalen leasetermijnen worden exclusief de rentecomponent opgenomen onder de langlopende schulden.

Vorzieningen

Vorzieningen worden gevormd voor in rechte afdwingbare of feitelijke verplichtingen die op de balansdatum bestaan, waarbij het waarschijnlijk is dat een uitstroom van middelen noodzakelijk is en waarvan de omvang op betrouwbare wijze is te schatten.

Onderhoud gebouwen

Voor uitgaven voor groot onderhoud van gebouwen wordt een voorziening gevormd om deze lasten gelijkmatig te verdelen over een aantal boekjaren. De toevoegingen aan de voorziening wordt bepaald op basis van het geschatte bedrag van het groot onderhoud en de periode die telkens tussen de werkzaamheden voor groot onderhoud verloopt. De werkelijk bestede kosten worden ten laste van de voorziening gebracht.

Grondslagen voor de bepaling van het resultaat

Subsidies en bijdrages projecten

De financiering van de projecten bestaat veelal uit een mengvorm van subsidies en bijdrages van eigenaren. De subsidieverstrekkingen zijn de Provincie Groningen, het Waddenfonds, de Groninger gemeentes, de Nationaal Coördinator Groningen (NCG) en Rijksdienst voor Ondernemend Nederland (RVO).

Met uitzondering van de budgetsubsidie van de Provincie Groningen, moeten bij alle overige subsidies de subsidiabele kosten zijn gemaakt in de projectperiode. Bij de subsidies van de Provincie Groningen uit het Programma Landelijk Gebied mogen ook de gemaakte voorbereidingskosten 1 jaar voorafgaand aan de projectperiode en tot een maximum van 12 % van de projectkosten worden meegenomen. De subsidiabele kosten betreffen direct aan de projecten toe te rekenen kosten en de inzet van personeel en materieel tegen de kostprijsstarieven van de stichting. Voor Waddenfondsprojecten en POP-projecten zijn voor de inzet van personeel en materieel tariefberekeringen voorgeschreven. De verschillen tussen de kostprijsstarieven en de voorgeschreven tariefberekeringen worden in de projectadministratie als tariefcorrectie verwerkt.

Directe projectkosten

Dit betreffen de door derden in rekening gebrachte kosten voor werkzaamheden, diensten en producten die specifiek betrekking hebben op de projecten.

Subsidies maatwerkbanen

Hieronder worden subsidies van gemeenten en sociale werkvoorzieningschappen verantwoord voor het al of niet tijdelijk te werk stellen bij de stichting van mensen die zijn aangewezen op tewerkstellingsregelingen van de betreffende gemeenten en sociale werkvoorzieningschappen, alsmede de voor deze mensen via de belastingdienst verkregen premiekorting.

Kapitaalslasten

Dit betreft de lasten samenhangend met investeringen in vaste activa, het vermogensbeslag in het werkkapitaal en de financiering hiervan. In de begroting worden deze lasten voor de vaste activa berekend volgens de annuïteitenmethode over de aanschafwaardes en bijbehorende afschrijvingstermijnen tegen een gewogen vermogenskostenvoet. In de realisatiecijfers betreft dit de afschrijvingen op vaste activa en de rentelasten en soortgelijke kosten van aan de stichting ter beschikking gestelde kredietfaciliteiten.

Overige baten en lasten

Hieronder worden baten en lasten verantwoord die geen rechtstreeks verband hebben met de projecten, danwel los staan van de uitvoering in het boekjaar, of in dat kader bijzonder van aard zijn.

Risicotoeslag

In het kostprijsstelsel van de stichting is een risicotoeslag opgenomen, in de vorm van een opslagpercentage over de totale apparaatskosten. Met deze risicotoeslag worden risico's in de projecten en de apparaatskosten opgevangen ten behoeve van de continuïteit van de stichting en daarmee haar doelstellingen.

Materiële vaste activa

Algemeen: Alle materiële vaste activa zijn dienstbaar aan de doelstelling van de stichting.

Gebouw en terrein		
	2019	2018
Boekwaarde per 1 januari	679.457	385.308
Stelselwijziging	-	280.316
Overige mutaties	-	39.668
Herrekende boekwaarde per 1 januari	679.457	705.292
Afschrijvingen	25.835	25.835
Boekwaarde per 31 december	653.622	679.457
Aanschafwaarde per 31 december	1.144.483	1.144.483
Cumulatieve afschrijvingen	490.861	465.026
Boekwaarde per 31 december	653.622	679.457

De gehanteerde afschrijvingspercentage voor het bedrijfsgebouw is 2,5%. Op de waarde van de grond wordt niet afgeschreven. De waarde van de grond is € 111.092.

In 2019 is gebleken dat de waarde van de grond in het verleden te laag is vastgesteld. Dit is gecorrigeerd in 2019 en heeft een positief effect van € 39.668 op de waarde van de grond. De vergelijkende cijfers zijn hierop aangepast, waarbij de aanpassing een positief effect op de continuïteitsreserve heeft van € 39.668.

Het pand Roderwolderdijk 60 is hypothecair bezwaard. Voor nadere informatie wordt verwezen naar de toelichting op de langlopende schulden.

Op 1 september 2016 is het pand in opdracht van de stichting getaxeerd door DTZ Zadelhoff op een marktwaarde van € 550.000 k.k. De WOZ-waarde bedraagt € 531.000 (waardepeildatum 01-01-2019).

Machines en transportmiddelen		
	2019	2018
Boekwaarde per 1 januari	383.800	363.499
Investeringen	19.217	80.475
Desinvesteringen	-	-2.657
	403.017	441.317
Afschrijvingen	65.449	57.517
Boekwaarde per 31 december	337.568	383.800
Aanschafwaarde per 31 december	835.743	819.527
Cumulatieve afschrijvingen	498.175	435.727
Boekwaarde per 31 december	337.568	383.800

De gehanteerde afschrijvingspercentages lopen van 10 % tot en met 20 %.

Andere vaste bedrijfsmiddelen		
	2019	2018
Boekwaarde per 1 januari	80.597	58.085
Investerings	24.343	40.193
	<u>104.940</u>	<u>98.278</u>
Afschrijvingen	24.366	17.681
Boekwaarde per 31 december	<u>80.574</u>	<u>80.597</u>
Aanschafwaarde per 31 december	356.877	332.534
Cumulatieve afschrijvingen	276.303	251.937
Boekwaarde per 31 december	<u>80.574</u>	<u>80.597</u>

De gehanteerde afschrijvingspercentages zijn 12½%, 20% en 25%. Geheel afgeschreven en niet meer aanwezige bedrijfsmiddelen zijn verwijderd uit de cumulatieve aanschafwaarde en de cumulatieve afschrijvingen.

Op de machines, transportmiddelen en de andere vaste bedrijfsmiddelen is stil pandrecht gevestigd. Voor nadere informatie wordt verwezen naar de toelichting op de langlopende schulden.

Financiële vaste activa

Algemeen: Alle financiële vaste activa zijn dienstbaar aan de doelstelling van de stichting.

Ledenkapitaal Gebiedscoöperatie Westerkwartier B.A.

Samen met Boer & Natuur Zuidelijk Westerkwartier, vereniging voor plattelandsbeheer, Natuur en Milieuvereniging "De Eendracht", Vereniging duurzame landbouw Stad en Ommeland, Staatsbosbeheer en Stichting Agrarisch Opleidingscentrum Terra heeft de stichting op 10 december 2013 de Gebiedscoöperatie Westerkwartier B.A. te Zuidhorn opgericht. Het doel van de coöperatie is het uitoefenen of doen uitoefenen van een bedrijf ten behoeve van haar leden, waarbij de activiteiten groen economisch van aard zijn en gericht op het behoud en de ontwikkeling van het gebied Westerkwartier. Eventuele winsten worden niet uitgekeerd aan de leden, maar toegevoegd aan de algemene reserve van de coöperatie. In bijzondere situaties, zoals bij liquidatie van de coöperatie, kan door de algemene ledenvergadering hiervan worden afgeweken met een meerderheid van 80 % van de stemgerechtigde leden. De coöperatie kent A, B, en C leden. De A-leden moeten gevestigd of werkzaam zijn binnen het gebied, een significant en aantoonbaar belang hebben bij het doel van de coöperatie en toegevoegde waarde hebben binnen de samenstelling van het ledenbestand. Een B-lid moet voldoen aan het criterium toegevoegde waarde en een C-lid moet gevestigd zijn in het gebied Westerkwartier. De oprichters zijn statutair toegetreden als A-leden van de coöperatie. Voor ieder A-lid geldt een aansprakelijkheid voor een tekort bij ontbinding van de coöperatie van maximaal € 10.000. Het niet terugvorderbare entreegeld of ledenkapitaal voor Stichting Landschapsbeheer Groningen is vastgesteld op € 10.000.

De contributie bedraagt € 1.000 per jaar en is verantwoord onder de post overige algemene kosten. Uit de conceptcijfers van de coöperatie over het jaar 2019 blijkt een gerealiseerd resultaat van € 10.918 en een eigen vermogen per 31 december 2019 van € 76.422.

Vlottende activa	31.12.19	31.12.18
Vorraden	56.882	51.630
Debiteuren		
Vorderingen op debiteuren	279.560	243.381
Afwaardering wegens vermoedelijke oninbaarheid	5.000	5.000
	<u>274.560</u>	<u>238.381</u>
Subsidiepositie	31.12.19	31.12.18
Te vorderen subsidies verminderd met ontvangen voorschotten:		
Provincie Groningen	278.525	1.092.556
Waddenfonds	1.389.673	1.997.930
Rijksdienst voor Ondernemend Nederland (RVO)	2.234.190	890.366
Overige subsidieverstrekkers	<u>1.074.567</u>	<u>1.922.576</u>
Subtotaal	4.976.955	5.903.428
Nog te besteden subsidies	<u>4.655.484</u>	<u>6.028.974</u>
Stand per 31 december	<u>321.471</u>	<u>-125.546</u>



Het verloop van de vorderingenkant van de positie per onderscheiden subsidieverstrekker kan als volgt worden weergegeven:

	2019	2018
Provincie Groningen		
Stand per 1 januari	1.092.556	1.352.542
In het boekjaar ontvangen subsidietoekenningen	577.780	1.012.159
Ontvangen voorschotten en afrekeningen	-1.391.811	-1.272.145
Stand per 31 december	278.525	1.092.556
Waddenfonds		
Stand per 1 januari	1.997.930	2.286.155
In het boekjaar ontvangen subsidietoekenningen	-	-
Ontvangen voorschotten en afrekeningen	-608.257	-288.225
Stand per 31 december	1.389.673	1.997.930
Rijksdienst voor Ondernemend Nederland (RVO)		
Stand per 1 januari	890.367	-
In het boekjaar ontvangen subsidietoekenningen	1.343.823	890.367
Ontvangen voorschotten en afrekeningen	-	-
Stand per 31 december	2.234.190	890.367
Overige subsidieverstrekkers		
Stand per 1 januari	1.922.575	2.738.096
In het boekjaar ontvangen subsidietoekenningen	545.843	165.368
Ontvangen voorschotten en afrekeningen	-1.393.851	-980.889
Stand per 31 december	1.074.567	1.922.575
Totaaloverzicht		
Stand per 1 januari	5.903.428	6.376.793
In het boekjaar ontvangen subsidietoekenningen	2.467.446	2.067.894
Ontvangen voorschotten en afrekeningen	-3.393.919	-2.541.259
Stand per 31 december	4.976.955	5.903.428

De post ontvangen voorschotten en afrekeningen kan als volgt nader worden gespecificeerd:

	2019	2018
Voorschotten	3.376.640	2.536.898
Afrekeningen (resultaatneutraal; verlaagt beide kanten van de subsidiepositie)	-	4.361
Afboekingen (beïnvloeden het resultaat; zie overige lasten)	17.279	-
	3.393.919	2.541.259

Subsidiepositie (vervolg)

De aansluiting tussen de subsidiepositie en het functioneel resultatenoverzicht is als volgt:

Nog te besteden subsidies per 1 januari 2019		6.028.974
Af: hierin begrepen afrekeningen		-
In het functioneel resultatenoverzicht (FRO) opgenomen als overlopend budget		6.028.974
Bij: ontvangen subsidietoekenningen in 2019	2.467.446	
bijdrages eigenaren en penvoerders projecten van derden	<u>1.470.281</u>	
In het functioneel resultatenoverzicht (FRO) opgenomen als verkregen in 2019		<u>3.937.727</u>
		9.966.701
Toegerekende baten aan het boekjaar:		
subsidies / bijdrages projecten	5.232.148	
tariefcompensatie	<u>79.069</u>	
		<u>5.311.217</u>
Nog te besteden subsidies per 31 december 2019 (= doorlopend budget in FRO)		4.655.484

Overige vorderingen	31.12.19	31.12.18
Nog te factureren inzake diverse projecten	52.238	85.496
Ziekengeld	5.123	-
Subsidie maatwerkbanen	5.286	6.992
Te ontvangen rente	8	309
Vooruitbetaalde kosten	34.189	29.024
	<u>96.844</u>	<u>121.821</u>

Geen van de vorderingen heeft een looptijd langer dan 1 jaar.

Liquide middelen	31.12.19	31.12.18
Kas	389	217
ING	-	9.525
ASN	-	30.990
Rabobank	129.896	332.083
	<u>130.285</u>	<u>372.815</u>

De liquide middelen staan geheel ter vrije beschikking van de stichting.

Eigen vermogen		
	2019	2018
Continuïteitsreserve		
Stand per 1 januari	295.765	443.583
Overige mutaties	-	39.668
Herrekende stand per 1 januari	295.765	483.251
Uit resultaatverwerking	-405.502	-194.768
Vrijval herwaarderingsreserve	9.232	7.282
Stand per 31 december	-100.505	295.765

Voor de toelichting op de Overige mutaties wordt verwezen naar de toelichting op de materiële vaste activa.

De continuïteitsreserve is een vrij aan de stichting ter beschikking staande reserve. Deze reserve, de voorziening onderhoud gebouw en de langlopende kredietfaciliteit van de bank vormen samen het beschikbare vermogen van de stichting voor de financiering van de vaste activa en het werkkapitaal van de stichting. Cijfermatig is voorgaande als volgt weer te geven:

	31.12.19	31.12.18
Continuïteitsreserve	-100.505	295.765
Voorziening onderhoud gebouw	30.644	24.882
Langlopende kredietfaciliteit	591.885	421.151
Beschikbaar vermogen	522.024	741.798
Vastgelegd in vaste activa minus herwaarderingsreserve	817.962	880.820
Beschikbaar voor financiering van het werkkapitaal	-295.938	- 139.022

De stichting beschikt over een kredietfaciliteit in rekeningcourant van € 250.000. Daarnaast is de reservering voor vakantiedagen en vakantiegeld een buffer. Beide worden gebruikt om de schommelingen in het werkkapitaal op te vangen.

Herwaarderingsreserve		
	2019	2018
Stand per 1 januari	273.034	-
Stelselwijziging	-	280.316
Herrekende stand per 1 januari	273.034	280.316
Mutatie boekjaar	9.232	7.282
Stand per 31 december	263.802	273.034

De herwaardering heeft betrekking op het verschil tussen waardering van het bedrijfsgebouw op basis van verkrijgings- of vervaardigingsprijs en waardering tegen actuele kostprijs.

Voorzieningen		
Onderhoud gebouw		
	2019	2018
Stand per 1 januari	24.882	46.329
Dotatie boekjaar	21.984	21.984
	46.866	68.313
Gepleegd onderhoud	16.222	43.431
Saldo per 31 december	30.644	24.882

De voorziening onderhoud gebouw heeft een overwegend langlopend karakter.

Langlopende schulden		
Hypothecaire lening Rabobank 32.51.960.024	2019	2018
Saldo per 1 januari	326.400	353.600
Aflossingen	-326.400	-27.200
Saldo per 31 december	-	326.400

Middellange lening Rabobank 36.50.916.096	2019	2018
Saldo per 1 januari	68.605	93.625
Aflossingen	-68.605	-25.020
Saldo per 31 december	-	68.605

Hypothecaire lening Rabobank 50.110.013	2019	2018
Saldo per 1 januari	-	-
Opname lening	600.000	-
Aflossingen	-20.000	-
Saldo per 31 december	580.000	-

In 2019 heeft een herfinanciering plaatsgevonden waarbij de leningen 32.51.960.024 en 36.50.916.096 geheel zijn afgelost en een nieuwe hypothecaire lening (50.110.013) van € 600.000 is verkregen.

Van het totaal aan langlopende schulden moet een bedrag van € 30.000 in het boekjaar volgend op de verslagperiode worden afgelost. Deze aflossing wordt gefinancierd uit de afschrijvingen op materiële vaste activa over het boekjaar volgend op de verslagperiode.

Door de Rabobank zijn de volgende kredietfaciliteiten verstrekt per 31-12-2019:

- Hypothecaire lening van € 600.000, waarvan afgelost per 31 december 2019 € 20.000
- Rekening-courantkrediet van € 250.000

Zekerheden en voorwaarden

De gestelde zekerheden voor de totale verstrekte kredietfaciliteit zijn :

- Eerste hypotheek op het pand Roderwolderdijk 60 tot een totaal bedrag van € 680.671
- Verpanding van de bedrijfsuitrusting (machines/transportmiddelen/inventaris/automatisering)
- Verpanding van de vorderingen op derden
- Nakoming negatieve pledge (bank heeft het eerste recht op verpanding activa) en pari passu (geen activa als zekerheid verstrekt aan anderen dan de bank)

De maandelijkse aflossing op de hypothecaire lening bedraagt € 2.500. De rente bedraagt 2,95 % per jaar gedurende een periode van 5 jaar tot en met 24 april 2024.

Voor het krediet in rekeningcourant geldt een opslag van 1,75 % per jaar op de Rabobank Basisrente, alsmede een kredietprovisie van 1 % per jaar over het kredietmaximum.

Rente, kredietprovisie en rentevergoeding worden per kwartaal berekend en in rekening gebracht.

Financial lease	2019	2018
Saldo per 1 januari	26.146	-
Verkregen financiering	-	28.523
Aflossingen	-14.261	-2.377
Saldo per 31 december	11.885	26.146

Via Ford Credit is per 28 oktober 2018 een financial lease afgesloten voor de aanschaf van een Ford Transit met kenteken V-548-TB. De financiering bedraagt € 28.523 met een looptijd van 24 maanden. De maandelijkse aflossing is € 1.188 en de rente bedraagt 0% gedurende de gehele looptijd.

De totale schuld met een looptijd korter dan 1 jaar is € 44.261 en met een looptijd langer dan 5 jaar is € 430.000.

Kortlopende schulden		
Belastingen en premies	31.12.19	31.12.18
Loonheffing	87.188	50.076
Sociale lasten en pensioenpremies	35.226	36.858
	122.414	86.934

	31.12.19	31.12.18
Crediteuren	685.029	425.004

De toename van de post crediteuren wordt met name veroorzaakt door hogere declaraties van projectpartners voor hun inzet en gemaakte kosten voor de gezamenlijke projecten aan het eind van het boekjaar in vergelijking tot voorgaand boekjaar.

Overige schulden	31.12.19	31.12.18
Directe projectkosten	28.570	93.065
Afkoop arbeidscontract directeur	159.112	-
Vakantiegeldreservering (inclusief werkgeverslasten)	80.872	79.079
Vakantiedagenreservering (inclusief werkgeverslasten)	90.237	104.693
Accountant	6.958	7.563
Personeelsvereniging	971	1.518
Rente bankkosten	242	267
Overig	1.575	-
	368.537	286.185

In de jaarrekening 2018 waren de directe projectkosten van € 93.065 per 31 december 2018 gerubriceerd onder de post crediteuren.

NIET UIT DE BALANS BLIJKENDE VERPLICHTINGEN

Landelijke samenwerking

Door Stichting Landschapsbeheer Groningen wordt landelijk samengewerkt met de andere provinciale instellingen voor landschapsbeheer en Landschapsbeheer Nederland. Doel van de samenwerking is onder meer een gezamenlijke profilering richting subsidieverstrekkingen en andere relevante partijen.

Landschapsbeheer Nederland is in dit verband de uitvoerende partij. Door de provinciale instellingen wordt jaarlijks bijgedragen in de exploitatiekosten van Landschapsbeheer Nederland. Deze jaarlijkse bijdrage varieert van € 50.000 tot € 60.000.

GEBEURTENISSEN NA BALANSDATUM

Coronavirus

Het uitbreken van het Coronavirus en de preventieve maatregelen genomen door de overheid zorgen voor grote economische onzekerheid op tenminste de korte termijn en waarschijnlijk ook de langere termijn. Voor de stichting zijn de risico's op korte termijn beperkt. Het team veldwerk kan, met enige aanpassingen, de werkzaamheden grotendeels blijven uitvoeren en de medewerkers op kantoor werken zoveel mogelijk vanaf huis. Bij het uitvoeren van de werkzaamheden worden de RIVM-richtlijnen in acht genomen. Voor de lange termijn zijn de effecten voor bestaande en nieuwe projecten nog onduidelijk. Met name is het effect van de vertraging in besluitvorming bij de opdrachtgevers een aandachtspunt. In samenspraak met projectpartners wordt getracht om de nadelige effecten van de vertraging in de besluitvorming zoveel mogelijk te beperken. De ontwikkelingen zijn op dit moment echter zeer onzeker en onderhevig aan veranderingen. Aangezien deze situatie niet kon worden voorzien op balansdatum is de eventuele impact hiervan op de stichting niet verwerkt in de cijfers van de jaarrekening per 31 december 2019.

Gegeven de hoge mate van onzekerheid over de ontwikkeling van de Coronacrisis is het niet mogelijk een redelijke schatting te geven van de totale impact hiervan op de stichting. Wel verwacht de stichting nadelige effecten als gevolg van de vertraging in de besluitvorming voor bestaande en nieuwe projecten waardoor omzet uitgesteld wordt en/of wegvalt. Daarnaast heeft de stichting extra kosten (zoals bijvoorbeeld ICT-kosten, schoonmaakkosten, aanschaf desinfectiemiddelen, reiskosten team veldwerk) om te voldoen aan de richtlijnen van het RIVM. Het bestuur verwacht, met de huidige inzichten, dat de effecten van de coronacrisis een beperkte invloed hebben op het resultaat over 2020 in vergelijking met de begroting 2020.

TOELICHTING OP DE STAAT VAN BATEN EN LASTEN

Algemeen

Voor zover niet anders is vermeld zijn verschillen tussen realisatie en begroting terug te voeren op niet, te laag of te hoog begrote posten. Aan de hand van de staat van baten en lasten kan het volgende overzicht worden gegeven van de verschillen tussen realisatie en begroting (* € 1.000).

	realisatie	begroting	verschil
Dekkingsbijdrage projecten	2.348	2.625	-277
Subsidies maatwerkbanen	74	132	-58
Personeelskosten	-1.939	-2.166	227
Organisatiekosten	-395	-448	53
Kapitaalslasten	-137	-139	2
Resultaat geplande activiteiten	-49	4	-53

Uit dit overzicht blijkt dat het achterblijven van de dekkingsbijdrage projecten slechts gedeeltelijk wordt gecompenseerd door lagere personeelskosten, organisatiekosten en kapitaalslasten.

De lagere dekkingsbijdrage projecten in 2019 wordt met name veroorzaakt door het weer op orde brengen van de personele formatie en een hoger ziekteverzuim dan gemiddeld. Hier tegenover staan lagere personeelskosten en lagere variabele organisatiekosten. Daarnaast is er een direct verband tussen de lagere personeelskosten en de lagere subsidies maatwerkbanen.

Voor nadere informatie wordt verwezen naar de toelichting op de onderscheiden posten van het bovenstaande overzicht.

BATEN

Dekkingsbijdrage projecten:

De dekkingsbijdrage projecten is het saldo van projectbaten (subsidies en bijdrages eigenaren/derden) en directe projectkosten. De omvang van de projectbaten en directe projectkosten kan sterk fluctueren door uitbesteed werk aan derden en werk in natura door eigenaren. De dekkingsbijdrage projecten kan dan ook gezien worden als de netto projectopbrengst waaruit de inzet van personeel en materieel van de stichting gefinancierd moet worden.

Met de aansluiting tussen de categorale exploitatierekening en het functioneel resultatenoverzicht projecten kan de financiering van de inzet van personeel en materieel van de stichting zichtbaar worden gemaakt:

In kostprijs te dekken netto kosten	Realisatie	Begroting	Realisatie
	2019	2019	2018
Kosten:			
Personeel	1.938.670	2.165.903	2.147.664
Organisatie	394.853	448.200	396.696
Kapitaalslasten	137.799	138.940	119.779
(A)	<u>2.471.322</u>	<u>2.753.043</u>	<u>2.664.139</u>
Baten:			
Subsidies maatwerkbanen	74.348	132.498	97.130
(B)	<u>74.348</u>	<u>132.498</u>	<u>97.130</u>
Netto kosten (A-B)	<u>2.396.974</u>	<u>2.620.545</u>	<u>2.567.009</u>

Dekkingsbijdrage projecten (vervolg)	Realisatie	Begroting	Realisatie
	2019	2019	2018
Personele inzet tegen kostprijzen	2.450.849	2.807.279	2.573.252
Inzet materieel tegen kostprijzen	94.578	160.600	85.050
Verlaagd tarief op inzet veldmedewerkers	-79.069	-127.738	-102.548
Netto kosten	<u>-2.396.974</u>	<u>-2.620.545</u>	<u>-2.567.009</u>
Dekkingsoverschot	69.384	219.596	-11.255
Resultaat projecten	<u>-118.365</u>	<u>-215.168</u>	<u>-166.803</u>
Resultaat uitvoering boekjaar	<u><u>-48.981</u></u>	<u><u>4.428</u></u>	<u><u>-178.058</u></u>
Ureninzet personeel op projecten	40.855	45.983	44.560
Gemiddeld tarief per uur	58,05	58,27	55,45

Budgetsubsidie provincie Groningen

De budgetsubsidie is bestemd voor dekking van de kosten van de basisorganisatie en het vrijwillige landschapsonderhoud. De gemaakte kosten in 2019 voor beide onderdelen kunnen als volgt worden weergegeven:

	Inzet perso neel + mat.	Directe pro jectkosten	Totaal
Cumulatief tekort tot en met 2018			34.355
Basisorganisatie	264.546	36.018	300.564
Vrijwillig landschapsonderhoud	<u>159.323</u>	<u>18.726</u>	<u>178.049</u>
	<u>423.869</u>	<u>54.744</u>	<u>512.968</u>
Dekking:			
budgetsubsidie provincie Groningen			360.000
postcodeloterijgelden			109.523
bijdrages deelnemers			<u>9.901</u>
			<u>479.424</u>
Resterend tekort tot en met 2019			<u>33.544</u>

Het cumulatieve tekort tot en met 2018 zou in 2019 en 2020 worden ingelopen (taakstelling). Door de genoemde oorzaken, zoals eerder vermeld, is het tekort nauwelijks ingelopen. Het resterende tekort tot en met 2019 wordt in 2020 en 2021 ingelopen.

Subsidies maatwerkbanen	Realisatie	Begroting	Realisatie
	2019	2019	2018
Wajonguitkeringen	23.859	34.407	28.355
Sociale werkvoorzieningschappen	50.489	98.092	68.775
	<u>74.348</u>	<u>132.499</u>	<u>97.130</u>

In 2019 zijn 2 veldmedewerkers met een subsidie vertrokken en niet ingevuld.

Kosten

Personeel	Realisatie	Begroting	Realisatie
	2019	2019	2018
Brutosalariskosten	1.464.520	1.568.540	1.559.255
Pensioenpremies	170.983	190.488	173.505
Premies ZVW	89.822	99.794	90.897
Sociale lasten	218.297	240.105	218.698
Kostenvergoedingen personeel	63.236	66.976	69.100
Subtotaal loonkosten	2.006.858	2.165.903	2.111.455
Doorbelaste zakelijke kilometervergoedingen	-9.217	-	-15.454
Uitzendkrachten	15.715	-	54.555
Langdurig ziek	-	-	34.880
Ziekengelduitkeringen	-74.686	-	-37.772
	1.938.670	2.165.903	2.147.664

Het gemiddeld aantal fte's in dienst van de stichting bedroeg 35,0 (2018: 38,6) Alle personeelsleden, met inbegrip van de directeur, zijn ingeschaald en worden beloond volgens de CAO Bos en Natuur, Ondernemingsdeel De Landschappen. Het subtotaal loonkosten kan als volgt nader worden gespecificeerd:

Oorzaak van verschillen t.o.v. begroting	Realisatie	Begroting	Realisatie
	2019	2019	2018
Directeur zie algemene toelichting op pagina 32	84.814	101.623	121.163
Hoofden van dienst	-	-	125.997
Projectbureau 2 vacatures niet ingevuld	744.153	874.671	748.554
Buitendienst vertrek 2 veldmedewerkers niet ingevuld	688.201	707.991	682.271
Kantoor en werkplaats	489.690	481.618	433.470
	2.006.858	2.165.903	2.111.455

De pensioentoezegging voor het personeel is ondergebracht bij het Bedrijfspensioenfonds voor de Landbouw (BPL). De pensioenovereenkomst heeft het karakter van een uitkeringsovereenkomst met de kenmerken van een middel-loonregeling. De aanspraken en toekomstige uitkeringen worden voorwaardelijk geïndexeerd. De door de werkgever en werknemer te betalen premie is op zijn minst gelijk aan de kostendeckende premie. De doorsneepremie bedroeg in 2019 21,7 % van de pensioengrondslag (17,09 % werkgeversdeel en 4,61 % werknemersdeel). Ten laste van 2019 is € 221.018 pensioenpremie in rekening gebracht. Hierin is tevens de premie voor de VPL overgangsrechten opgenomen (1,25 % van de loonsom tot het maximum pensioengevend salaris).

De dekkingsgraad van het pensioenfonds was ultimo 2019 96,6 %.

Met uitzondering van eventueel al bekende langdurige zieke personeelsleden, wordt in de begroting geen rekening gehouden met ziekengelduitkeringen, omdat ervan uitgegaan wordt dat deze uitkeringen worden ingezet voor vervangend personeel, ofwel resultaatneutraal zijn.

Personeel (vervolg)

Bezoldiging directeur J.E.M. de Milliano
(vermelding in het kader van de Wet Normering Topinkomens (WNT)).

Jaarinkomen 2019 (dienstverband 0,9 fte)		
Brutosalaris	€	79.523
Vakantiegeld	€	10.329
Belastbare vergoedingen / bijtellingen	€	411
Beloning plus belastbare onkostenvergoedingen	€	90.263
Beloningen betaalbaar op termijn	€	6.880
Totaal bezoldiging 2019 (01-01-2019 tot en met 15-12-2019)	€	97.143

De BSD-score is 415 punten met een maximaal jaarinkomen van € 121.708.
Het jaarinkomen en de hoogte van de bezoldiging bleven binnen de geldende maxima voor de WNT (individueel toepasselijk bezoldingsmaximum is € 190.000 x 0,9 fte x 349/365 = € 166.946) en voor de Regeling beloning directeuren van goededoelenorganisaties.

Uitkering wegens beëindiging dienstverband in 2019 (0,9 fte; dienstverband beëindigd per 16-12-2019)		
Overeengekomen uitkering wegens beëindiging dienstverband	€	63.409
Individueel toepasselijk maximum	€	67.500
Totaal uitkeringen wegens beëindiging dienstverband	€	63.409
Waarvan betaald in 2019	€	4.059

Jaarinkomen 2018 (dienstverband 1,0 fte)		
Brutosalaris	€	90.971
Vakantiegeld	€	7.233
Belastbare vergoedingen / bijtellingen	€	410
Beloning plus belastbare onkostenvergoedingen	€	98.614
Beloningen betaalbaar op termijn	€	7.718
Totaal bezoldiging 2018 (01-01-2018 tot en met 31-12-2018)	€	106.332

De BSD-score is 415 punten met een maximaal jaarinkomen van € 119.322.
Het jaarinkomen en de hoogte van de bezoldiging bleven binnen de geldende maxima voor de WNT (individueel toepasselijk bezoldingsmaximum is € 189.000 x 1,0 fte = € 189.000) en voor de Regeling beloning directeuren van goededoelenorganisaties.

BESTUUR STICHTING LANDSCHAPSBEHEER GRONINGEN

	Vanaf	Tot en met	Beloning
A. Rodenboog, voorzitter	01-01-2019	31-12-2019	€ 0
G. Machiels, penningmeester/secretaris	01-01-2019	31-12-2019	€ 0
H. Menninga	01-01-2019	31-12-2019	€ 0
H.E. Waalkens	01-01-2019	31-12-2019	€ 0
A. den Hertog	01-01-2019	31-12-2019	€ 0
C.F. GaaikemaOlsder	01-01-2019	31-12-2019	€ 0
P.J. van Zanten	01-01-2019	31-12-2019	€ 0

De heer H. Menninga is vanaf 23 oktober 2019 tot en met 31 maart 2020 waarnemend directeur geweest en heeft hiervoor geen beloning ontvangen.

Het individuele bezoldigingsmaximum voor een voorzitter is € 29.100 en voor een lid € 19.400. Conform de CBF en ANBI bepalingen zijn er geen beloningen aan bestuursleden verstrekt. Daarnaast zijn aan de bovengenoemde bestuursleden geen leningen, garanties of voorschotten verstrekt.

Zowel in 2019 als in 2018 zijn er geen gewezen topfunctionarissen en topfunctionarissen in fictieve dienstbetrekking verbonden aan de stichting.

Overige rapportageverplichtingen op grond van de WNT

Naast de hierboven vermelde topfunctionarissen zijn er geen overige functionarissen met een dienstbetrekking die in 2019 een bezoldiging boven het individueel toepasselijke drempelbedrag hebben ontvangen.

KOSTEN (vervolg)

Organisatie	Realisatie 2019	Begroting 2019	Realisatie 2018
Uitvoering			
Gereedschappen en onderhoud machines	24.567	37.000	36.482
Brandstoffen	49.098	52.000	49.300
Gebruik transportmiddelen	18.598	17.000	16.435
Scholing en overige personeelskosten	57.432	94.500	50.030
Werkplaats Westerwolde	4.406	2.600	2.496
Bijdrage Landschapsbeheer Nederland	53.556	54.000	52.829
	<u>207.657</u>	<u>257.100</u>	<u>207.572</u>
Bureaunkosten			
Gebruik pand Roderwolderdijk	52.886	61.500	61.517
Porti en telecommunicatie	18.057	19.600	19.624
Kantoorartikelen, kopieerkosten en drukwerk	16.889	18.500	13.183
Automatisering	50.041	46.000	48.094
	<u>137.873</u>	<u>145.600</u>	<u>142.418</u>
Algemene kosten			
Verzekeringen en belastingen	16.201	15.300	17.411
Accountant en salarisadministratie	24.551	20.400	23.430
Advies	3.297	5.100	3.249
Overige	5.274	4.700	2.616
	<u>49.323</u>	<u>45.500</u>	<u>46.706</u>
Totaal organisatiekosten	394.853	448.200	396.696

In vergelijking met de begroting zijn de totale organisatiekosten lager door:

- lagere kosten gereedschappen en onderhoud machines: minder inzet materieel hierdoor lagere kosten onderhoud en gereedschappen
- lagere kosten scholing door schrappen scholing en minder uitgaven voor overige personeelskosten (lagere budgetten en schrappen aantal activiteiten)
- hogere kosten werkplaats Westerwolde: nagekomen factuur over 2018 van € 1.400
- lagere kosten gebruik pand Roderwolderdijk: onder andere verbeterde afspraken leveranciers, opzegging abonnementen, lagere kosten onderhoud, lagere kosten energie (door gebruik led lampen)

Kapitaalslasten	Realisatie	Begroting	Realisatie
	2019	2019	2018
Afschrijving bedrijfsgebouw en terrein	25.835	18.245	25.835
Afschrijving machines en transportmiddelen	65.449	72.020	57.517
Afschrijving andere vaste bedrijfsmiddelen	24.366	22.139	17.681
Totaal afschrijvingen	<u>115.650</u>	<u>112.404</u>	<u>101.033</u>
Rentelasten en soortgelijke kosten	<u>22.149</u>	<u>26.536</u>	<u>18.746</u>
Totaal kapitaalslasten	<u>137.799</u>	<u>138.940</u>	<u>119.779</u>

In de begroting worden afschrijvingen en rentelasten berekend op basis van annuïteiten en de maximale kredietfaciliteiten, waardoor met name de begrote rentelast hoger uitvalt. Voorgaande geldt niet voor de afschrijving op gebouw en terrein. Door de stelselwijziging wijkt de afschrijving van het bedrijfsgebouw en terrein af van de begroting 2019.

Overige baten en lasten

Overige baten	2019	2018
Donaties en vergelijkbare opbrengsten	768	1.231
Boekwinsten op verkoop vaste activa	1.637	513
Aandeel in uitgekeerde reserves van Stichting Landschapsbeheer Nederland	1.000	14.333
Saldo van overige baten en lasten	-	1.835
	<u>3.405</u>	<u>17.912</u>

Overige lasten	2019	2018
Afwaardering debiteuren en overige vorderingen	17.279	4.574
Kosten afkoop arbeidscontracten werknemers	339.179	30.048
Saldo van overige baten en lasten	3.468	-
	<u>359.926</u>	<u>34.622</u>

Resultaatbestemming

Het resultaat over 2019 is als volgt in de jaarrekening verwerkt:

Exploitatieresultaat 2019	-405.502
Toevoeging aan bestemmingsreserve	-
Per saldo onttrekking aan continuïteitsreserve	<u>- 405.502</u>



Groningen, 23 juni 2020

P. K. Hellinga
Directeur

H. Menninga
Waarnemend directeur

Namens het bestuur:

G. Machiels
Waarnemend voorzitter

G. Machiels
Penningmeester/secretaris

FUNCTIONEEL RESULTATENOVERZICHT PROJECTEN

KOSTEN FINANCIERING										
JAARLIJKS TERUGKERENDE PROJECTEN	Inzet perso neel+mater.	Directe kosten	Totaal kosten	Verkregen in 2019	Overlopend budget	Subtotaal baten	Doorlopend budget	Baten boekjaar	SALDO	Baten
Algemene taak, voorlichting en vrijwilligers	348.483	54.179	402.662	403.463	-34.355	369.108	33.554	402.662	-	402.662
Landschapsbeheer privaat	325.179	78.500	403.679	364.841	52.860	417.702	24.217	393.485	-10.194	393.485
Stichting Groninger Bomenwacht	82.093	8.882	90.975	128.111	-67.763	60.347	30.628	90.975	-	90.975
Singelwacht	2.432	-	2.432	1.764	-44.733	-42.969	45.400	2.432	-	2.432
NPL, LBN, interne projecten, F&F wet quick scan	79.655	3.101	82.755	79.040	-1.760	77.280	182	77.462	-5.293	77.462
Routebureau Groningen (incl. b.ijpr en vw)	60.520	37.516	98.035	101.956	-3.064	98.892	857	98.035	-	98.035
Planontwikkeling en acquisitie	266.494	844	267.337	111.929	-59.592	52.337	159.193	211.529	-55.808	211.529
totaal jaarlijks terugkerende projecten	1.164.854	183.021	1.347.875	1.191.104	-158.407	1.032.697	243.883	1.276.580	-71.295	1.276.580

DOORLOPENDE PROJECTEN UIT VOORGAANDE JAREN

Gebiedstrekker Gorecht	1.512	-	1.512	-	-27.809	-27.809	29.321	1.512	-	1.512
Pilot bescherming wijkstelsel Wildervank	26.301	2.419	28.720	30.000	105.111	135.111	-106.391	28.720	-	28.720
Pilot gebiedsaanpak Haren/Gorecht	127.583	21.861	149.444	24.602	325.214	349.815	-200.371	149.444	-	149.444
Herstel slingeruinen 2016-2018	66.961	65.859	132.820	45.954	104.546	150.500	-17.680	132.820	-	132.820
Kerken in het Groen 2018-2020	39.613	1.495	41.108	1.166	219.364	220.530	-179.422	41.108	-	41.108
Herstel Mon. Boerenerven 2018-2020	150.554	58.948	209.502	78.935	212.133	291.068	-81.566	209.502	-	209.502
Herstel houtwallen en hagen Haren	29.725	41.946	71.671	74.920	124.323	199.243	-127.572	71.671	-	71.671
subtotaal PLG projecten	442.248	192.529	634.776	255.577	1.062.881	1.318.458	-683.681	634.776	-	634.776

FUNCTIONEEL RESULTATENOVERZICHT PROJECTEN (VERVOLG)

	Inzet perso neel+mater.	Directe kosten	Totaal kosten	Verkregen in 2019	Overlopend		Subtotaal Doorlopend		Baten	
					budget	baten	budget	baten	boekjaar	SALDO
Gebiedstrekker wierden en kust	324	-	324	-	-23.456	-23.456	23.780	324	-	-
Herplant van iepen in de Waddenregio	73.896	11.650	85.546	91.361	19.951	111.312	-25.766	85.546	-	-
Een eindeloze horizon, Oldambster weidsheid	27.587	26.374	53.961	12.620	510.966	523.587	-469.626	53.961	-	-
Kongsi van de kooieend	17.767	404.120	421.887	158.343	339.577	497.920	-76.033	421.887	-	-
Terpen en wierdenland, een verhaal in ontwikkeling	67.444	310.832	378.276	2.469	711.820	714.289	-336.013	378.276	-	-
subtotaal Waddenfonds projecten	187.017	752.977	939.994	264.793	1.558.859	1.823.653	-883.659	939.994	-	-
Dorpswierden	60.587	285.028	345.615	-2.616	435.124	432.509	-86.894	345.615	-	-
Groene linten	7.469	17.683	25.152	223.988	241.223	17.235	7.917	25.152	-	-
Landschapslijnen	117.352	429.699	547.051	390.496	371.877	762.373	-215.322	547.051	-	-
Route netwerken	7.815	238.633	246.448	42.382	121.614	163.995	82.453	246.448	-	-
Kartrekker	53.122	14.406	67.527	-	93.415	93.415	-25.888	67.527	-	-
2e tender	60.856	88.945	149.800	205.852	462.432	668.284	-518.483	149.800	-	-
subtotaal programma dorpsvisies en landschap	307.200	1.074.393	1.381.593	412.125	1.725.684	2.137.809	-756.217	1.381.593	-	-
Gebiedscoöperatie ZWK	248	-	248	-	-26.532	-26.532	26.780	248	-	-
Convenant landschap	248	-	248	-	-30.718	-30.718	30.966	248	-	-
Gebiedstrekker Westerkwartier	-	-	-	-	-9.756	-9.756	9.756	-	-	-
Routegebonden ambities Groningen (REP)	60.072	520.553	580.624	27.363	995.857	1.023.221	-442.596	580.624	-	-
Landschapsonderhoud Winsum	7.564	10.181	17.745	-	28.625	28.625	-10.881	17.745	-	-
POP bosjes	93.212	79.421	172.633	8.415	872.108	880.523	-707.890	172.633	-	-
Schorbijen	1.887	-	1.887	15.000	20.411	35.411	-33.525	1.887	-	-
Overige kleinere projecten	52.205	15.651	67.856	23.029	7.249	30.278	37.579	67.857	-	-
subtotaal overige projecten	215.435	625.806	841.240	73.808	1.857.244	1.931.052	-1.089.811	841.241	-	-
In het boekjaar afgesloten projecten	59.783	30.115	89.898	11.787	31.041	42.828	-	42.828	-	-47.069
Totaal doorlopende projecten uit voorgaande jaren	1.211.681	2.675.819	3.887.500	1.018.090	6.235.710	7.253.800	-3.413.368	3.840.432	-	-47.069

FUNCTIONEEL RESULTATENOVERZICHT PROJECTEN (VERVOLG)

PROJECTEN VERKREGEN IN DIT BOEKJAAR	Inzet perso neel+mater.	Directe kosten	Totaal kosten	Verkregen in 2019	Overlopend budget	Subtotaal baten	Doorlopend budget	Baten boekjaar	SALDO
Bloeiende Bosranden	10.355	18	10.372	100.000	-2.527	97.473	-87.101	10.372	-
Collectief west beheer houtsingels ZWK	52.662	11.523	64.185	57.510	0	57.510	6.675	64.185	-
Nazorg geplante bomen Loppersum	19.802	0	19.802	19.730	0	19.730	72	19.802	-
Buiskoolweg	4.174	0	4.174	32.097	0	32.097	-27.924	4.174	-
NAM	3.328	5.620	8.948	28.644	0	28.644	-19.696	8.948	-
Natuurerven Noordlaren	3.779	22	3.801	18.307	-2.968	15.339	-11.538	3.801	-
POP herstel houtsingels en petgaten ZWK	20.041	235	20.276	1.337.523	-20.102	1.317.421	-1.297.145	20.276	-
WF Natuurrijke slaperdijken Groningen	7.736	94	7.830	37.986	-4.391	33.595	-25.765	7.830	-
WF Bomen in het Waddenlandschap	13.522	57	13.579	2.500	-20.410	-17.910	31.489	13.579	-
Ruimte voor de ringslang in Groningen	9.788	7.629	17.417	15.507	2.070	17.577	-160	17.417	-
Nederland zoemt fase 2	16.599	99	16.698	62.515	0	62.515	-45.817	16.698	-
Overige kleinere projecten	7.108	16	7.124	16.214	0	16.214	-9.090	7.124	-
totaal projecten verkregen in dit boekjaar	168.891	25.314	194.205	1.728.533	-48.329	1.680.205	- 1.485.999	194.205	-
TOTALEN	2.545.426	2.884.154	5.429.581	3.937.727	6.028.974	9.966.701	- 4.655.484	5.311.217	-118.364

BESTEDINGEN POSTCODELOTTERIJ

Omschrijving project	Financiering			Totaal	Directe pro jectkosten	Dekkings bijdrage	Personele inzet	Nog te besteden
	NPL	Overige						
Landschappelijke beplanting/kleinschalige natuurontwikkeling	26.400	70.774	97.174	33.226	63.948	63.948	-	
Vrijwilligerswerk, scholenproject en oogst en natuurwerkdag	84.324	14.815	99.139	9.388	89.751	89.751	-	
Herstel houtwallen en hagen Haren	12.500	62.420	74.920	41.946	32.974	32.974	-	
Vruchtboomenwacht	15.000	29.608	44.608	993	43.615	43.615	-	
MKLE inventarisatie en monitoring	6.400	-	6.400	-	6.400	6.400	-	
Advisering en ondersteuning landschapsbeheer privaat	17.676	8.717	26.393	82	26.311	26.311	-	
Profilering en presentatie Landschapsbeheer Groningen	25.200	50.752	75.952	566	75.386	75.386	-	
Totaal	187.500	237.086	424.586	86.201	338.385	338.385	-	

NPL-gelden ten gunste van de exploitatie € 187.500

BESTEDINGEN POSTCODELOTTERIJ (VERVOLG)

Boekjaar 2018	Omschrijving project	Financiering		Totaal	Directe pro jectkosten	Dekkings bijdrage	Personele inzet	Nog te besteden
		NPL	Overige					
	Landschappelijke beplanting/kleinschalige natuurontwikkeling	30.000	36.672	66.672	6.794	59.878	59.878	-
	Vrijwilligerswerk, scholenproject en oogst en natuurwerkdag	55.000	45.296	100.296	12.011	88.285	88.285	-
	Herstel houtsingelstructuur ZWK	14.250	2.085	16.335	6.038	10.297	10.297	-
	Vruchtbomenwacht	15.000	27.331	42.331	5.340	36.990	36.990	-
	OLB: SAN/singelwacht	24.250	3.552	27.802	-	27.802	27.802	-
	MKLE inventarisatie en monitoring	9.000	-	9.000	269	8.731	8.731	-
	Profilering en presentatie Landschapsbeheer Groningen	30.000	25.629	55.629	7.820	47.809	47.809	-
	Gronings Groen	10.000	10.000	20.000	7.998	12.002	12.002	-
	Totaal	187.500	140.564	318.064	46.271	291.793	291.794	-

NPL-gelden ten gunste van de exploitatie € 187.500

CONTROLEVERKLARING VAN DE ONAFHANKELIJKE ACCOUNTANT

Aan het bestuur van Stichting Landschapsbeheer Groningen

VERKLARING OVER DE IN HET JAARVERSLAG OPGENOMEN JAARREKENING 2019

ONS OORDEEL

Wij hebben de jaarrekening 2019 van Stichting Landschapsbeheer Groningen te Groningen gecontroleerd.

Naar ons oordeel geeft de in dit jaarverslag opgenomen jaarrekening een getrouw beeld van de grootte en de samenstelling van het vermogen van Stichting Landschapsbeheer Groningen per 31 december 2019 en van het resultaat over 2019 in overeenstemming met de in Nederland geldende Richtlijn voor de Jaarverslaggeving "C1 Kleine Organisaties-zonder-winststreven", Richtlijn voor de Jaarverslaggeving "C2 Kleine Fondsenwervende organisaties", en de bepalingen van en krachtens de WNT.

De jaarrekening bestaat uit:

1. de balans per 31 december 2019;
2. de staat van baten en lasten over 2019; en
3. de toelichting met een overzicht van de gehanteerde grondslagen voor financiële verslaggeving en andere toelichtingen.

DE BASIS VOOR ONS OORDEEL

Wij hebben onze controle uitgevoerd volgens het Nederlands recht, waaronder ook de Nederlandse controlestandaarden en het controleprotocol WNT vallen. Onze verantwoordelijkheden op grond hiervan zijn beschreven in de sectie 'Onze verantwoordelijkheden voor de controle van de jaarrekening'.

Wij zijn onafhankelijk van Stichting Landschapsbeheer Groningen zoals vereist in de Verordening inzake de onafhankelijkheid van accountants bij assurance-opdrachten (ViO) en andere voor de opdracht relevante onafhankelijkheidsregels in Nederland. Verder hebben wij voldaan aan de Verordening gedrags-en beroepsregels accountants (VGBA).

Wij vinden dat de door ons verkregen controle-informatie voldoende en geschikt is als basis voor ons oordeel.

NALEVING ANTICUMULATIEBEPALING WNT NIET GECONTROLEERD

In overeenstemming met het Controleprotocol WNT 2019 hebben wij de anticumulatiebepaling, bedoeld in artikel 1.6a WNT en artikel 5, lid 1, sub j Uitvoeringsregeling WNT, niet gecontroleerd. Dit betekent dat wij niet hebben gecontroleerd of er wel of niet sprake is van een normoverschrijding door een leidinggevende topfunctionaris vanwege eventuele dienstbetrekkingen als leidinggevende topfunctionaris bij andere WNT-plichtige instellingen, alsmede of de in dit kader vereiste toelichting juist en volledig is.

VERKLARING OVER DE IN HET JAARVERSLAG OPGENOMEN ANDERE INFORMATIE

Naast de jaarrekening en onze controleverklaring daarbij, omvat het jaarverslag andere informatie, die bestaat uit:

- Voorwoord;
- Organisatie;
- Projecten;
- Resultaten in beeld;
- Bestuursverslag.

Op grond van onderstaande werkzaamheden zijn wij van mening dat de andere informatie met de jaarrekening verenigbaar is en geen materiële afwijkingen bevat.

Wij hebben de andere informatie gelezen en hebben op basis van onze kennis en ons begrip, verkregen vanuit de controle of anderszins, overwogen of de andere informatie materiële afwijkingen bevat.

Met onze werkzaamheden hebben wij voldaan aan de vereisten in de Nederlandse Standaard 720. Deze werkzaamheden hebben niet dezelfde diepgang als onze controlewerkzaamheden bij de jaarrekening.

De directie is verantwoordelijk voor het opstellen van de andere informatie, waaronder het bestuursverslag, in overeenstemming met de Richtlijn voor de Jaarverslaggeving "C1 Kleine Organisaties-zonder-winststreven" en de Richtlijn voor de Jaarverslaggeving "C2 Kleine Fondsenwervende organisaties".

BESCHRIJVING VAN VERANTWOORDELIJKHEDEN MET BETREKKING TOT DE JAARREKENING

VERANTWOORDELIJKHEDEN VAN DE DIRECTIE EN HET BESTUUR VOOR DE JAARREKENING

De directie is verantwoordelijk voor het opmaken en getrouw weergeven van de jaarrekening in overeenstemming met de in Nederland geldende Richtlijn voor de Jaarverslaggeving "C1 Kleine Organisaties-zonder-winststreven", Richtlijn voor de Jaarverslaggeving "C2 Kleine Fondsenwervende organisaties" en de bepalingen van en krachtens de WNT.

In dit kader is de directie verantwoordelijk voor een zodanige interne beheersing die de directie noodzakelijk acht om het opmaken van de jaarrekening mogelijk te maken zonder afwijkingen van materieel belang als gevolg van fouten of fraude.

Bij het opmaken van de jaarrekening moet de directie afwegen of de organisatie in staat is om haar werkzaamheden in continuïteit voort te zetten. Op grond van genoemd verslaggevingsstelsel moet de directie de jaarrekening opmaken op basis van de continuïteitsveronderstelling, tenzij de directie het voornemen heeft om de stichting te liquideren of de bedrijfsactiviteiten te beëindigen of als beëindiging het enige realistische alternatief is.

De directie moet gebeurtenissen en omstandigheden waardoor gereede twijfel zou kunnen bestaan of de organisatie haar activiteiten in continuïteit kan voortzetten, toelichten in de jaarrekening.

Het bestuur is verantwoordelijk voor het uitoefenen van toezicht op het proces van financiële verslaggeving van de stichting.

ONZE VERANTWOORDELIJKHEDEN VOOR DE CONTROLE VAN DE JAARREKENING

Onze verantwoordelijkheid is het zodanig plannen en uitvoeren van een controleopdracht dat wij daarmee voldoende en geschikte controle-informatie verkrijgen voor het door ons af te geven oordeel.

Onze controle is uitgevoerd met een hoge mate maar geen absolute mate van zekerheid waardoor het mogelijk is dat wij tijdens onze controle niet alle materiële fouten en fraude ontdekken.

Afwijkingen kunnen ontstaan als gevolg van fraude of fouten en zijn materieel indien redelijkerwijs kan worden verwacht dat deze, afzonderlijk of gezamenlijk, van invloed kunnen zijn op de economische beslissingen die gebruikers op basis van deze jaarrekening nemen. De materialiteit beïnvloedt de aard, timing en omvang van onze controlewerkzaamheden en de evaluatie van het effect van onderkende afwijkingen op ons oordeel.

Wij hebben deze accountantscontrole professioneel kritisch uitgevoerd en hebben waar relevant professionele oordeelsvorming toegepast in overeenstemming met de Nederlandse controlestandaarden, het Controleprotocol WNT 2019, ethische voorschriften en de onafhankelijkheidseisen. Onze controle bestond onder andere uit:

- het identificeren en inschatten van de risico's dat de jaarrekening afwijkingen van materieel belang bevat als gevolg van fouten of fraude, het in reactie op deze risico's bepalen en uitvoeren van controlewerkzaamheden en het verkrijgen van controle-informatie die voldoende en geschikt is als basis voor ons oordeel. Bij fraude is het risico dat een afwijking van materieel belang niet ontdekt wordt groter dan bij fouten. Bij fraude kan sprake zijn van samenspanning, valsheid in geschrifte, het opzettelijk nalaten transacties vast te leggen, het opzettelijk verkeerd voorstellen van zaken of het doorbreken van de interne beheersing;

- het verkrijgen van inzicht in de interne beheersing die relevant is voor de controle met als doel controlewerkzaamheden te selecteren die passend zijn in de omstandigheden. Deze werkzaamheden hebben niet als doel om een oordeel uit te spreken over de effectiviteit van de interne beheersing van de stichting;
- het evalueren van de geschiktheid van de gebruikte grondslagen voor financiële verslaggeving en het evalueren van de redelijkheid van schattingen door de directie en de toelichtingen die daarover in de jaarrekening staan;
- het vaststellen dat de door de directie gehanteerde continuïteitsveronderstelling aanvaardbaar is. Tevens het op basis van de verkregen controle-informatie vaststellen of er gebeurtenissen en omstandigheden zijn waardoor gerede twijfel zou kunnen bestaan of de organisatie haar bedrijfsactiviteiten in continuïteit kan voortzetten. Als wij concluderen dat er een onzekerheid van materieel belang bestaat, zijn wij verplicht om aandacht in onze controleverklaring te vestigen op de relevante gerelateerde toelichtingen in de jaarrekening. Als de toelichtingen inadequaat zijn, moeten wij onze verklaring aanpassen. Onze conclusies zijn gebaseerd op de controle-informatie die verkregen is tot de datum van onze controleverklaring. Toekomstige gebeurtenissen of omstandigheden kunnen er echter toe leiden dat een organisatie haar continuïteit niet langer kan handhaven;
- het evalueren van de presentatie, structuur en inhoud van de jaarrekening en de daarin opgenomen toelichtingen; en
- het evalueren of de jaarrekening een getrouw beeld geeft van de onderliggende transacties en gebeurtenissen.

Wij communiceren met het bestuur onder andere over de geplande reikwijdte en timing van de controle en over de significante bevindingen die uit onze controle naar voren zijn gekomen, waaronder eventuele significante tekortkomingen in de interne beheersing.

Wij bevestigen aan het bestuur dat wij de relevante ethische voorschriften over onafhankelijkheid hebben nageleefd. Wij communiceren ook met het bestuur over alle relaties en andere zaken die redelijkerwijs onze onafhankelijkheid kunnen beïnvloeden en over de daarmee verband houdende maatregelen om onze onafhankelijkheid te waarborgen.

Apeldoorn, 29 juni 2020

MAZARS N.V.

w.g.

drs. J. van der Lelie RA



LANDSCHAPSBEHEER GRONINGEN
Roderwolderdijk 60
9744 TH Groningen

T (050) 534 51 99
E info@landschapsbeheergroningen.nl
I www.landschapsbeheergroningen.nl

Voor overname van tekst en beeldmateriaal is toestemming vereist van de uitgever. Aan de informatie in dit jaarverslag kunnen geen rechten worden ontleend.

Landschapsbeheer Groningen is erkend als kansspel begunstigde door het Centraal Bureau Fondsenwerving.

