



Landschapsbeheer
Groningen

THUIS

in het landschap

BÖRGBLOUMKES
*kleuren het
waddengebied*

**BEWONERS VAN
HET GORECHT**
*doen actief mee in
herstel landschap*

De Wolddijk:
*een historisch én ecologisch
landschapselement*

Inhoud



06



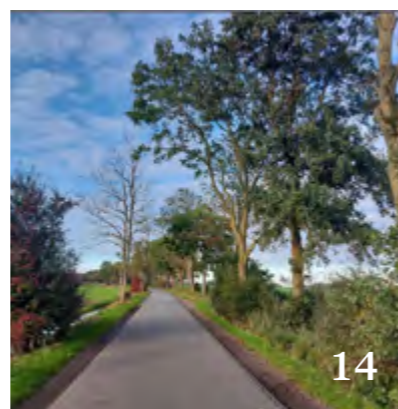
08



10



12



14



16

COLOFON

Jaargang 6 | april 2024

Uitgave

Landschapsbeheer Groningen
Roderwolderdijk 60
9744 TH Groningen
T (050) 534 51 99
info@landschapsbeheergroningen.nl

Redactie

Landschapsbeheer Groningen

Vormgeving

Create iD - Sandra Jonge Poerink

Fotografie

Landschapsbeheer Groningen, Anne Kaere
Fotografie, Elleanne Oordt, Irene Lantman,
Jur Kuipers, Marieke Kijk in de Vegte, Mar-
keting Groningen, Marleen Annema, Het
Groninger Landschap, Pixabay (Anemo-
ne123, Manfred Richter, Stefan Schweihof-
fer), Stella Dekker.

Coverfoto

Landhuis en Parktuin Oosterhouw in Leens,
Elleanne Oordt

Ontvang je het magazine voortaan liever
digitaal? Mail dan je gegevens naar
info@landschapsbeheergroningen.nl.

- 04. In het kort
- 05. Botanisch schetsboek
- 06. Börgbloumkes in het waddengebied
- 08. Streekbeheer: Groene vrijwilligers aan zet
- 10. Bewoners van Gorecht doen actief mee in herstel landschap
- 12. Een groen en verbindend slingerpad in Wehe-den Hoorn
- 14. De Wolddijk: een historisch én ecologisch landschapselement
- 16. Kerkhoven: groene oases in het landschap
- 18. Groen talent: Erwin Zantinga
- 20. Historie langs de Hondsrug



Goed gevoel?!

Met de term *sense of place* bedoelen we alles wat een locatie of gebied uniek maakt. We kijken dan naar de kenmerken van dat specifieke gebied. Sense of place staat ook voor een gevoel, wat doet een plek met je? Voel je je er-mee verbonden? De provincie Groningen heeft zoveel geschiedenis, zoveel mooie gebieden en een krachtige identiteit. Een sterke sense of place dus, die door bewoners diep gevoeld wordt. Het geeft ons een thuisgevoel.

Wat we als Landschapsbeheer Groningen willen voorkomen, is dat kenmerkende eigenschappen verloren gaan. En dat gebieden 'plaatsloos' worden: heel algemeen en zonder identiteit. We hebben te maken met allerlei uitdagingen van deze tijd die het landschap raken zoals nieuwbouw, hoogspanningsleidingen en zonneparken. Daar moeten we met elkaar een weg in vinden en dat kunnen we alleen door samen op te trekken en door de waarde van ons landschap voor ons thuisgevoel te blijven onderstrepen.

In deze Thuis laten we weer mooie voorbeelden zien van hoe we samenwerken aan waardevolle plekken die we zichtbaarder willen maken of willen herstellen. De prachtige historische Wolddijk bijvoorbeeld. Of het houtwallenlandschap van het Gorecht waarin we met enthousiaste bewoners werken aan 4 kilometer houtwallen, hagen en singels. En het Slingerpad in Wehe-den Hoorn dat we met bewoners en organisaties herstellen. In het project Biodiversiteit op kerkhoven werken we met Groninger Kerken en betrokken dorpsbewoners en verenigingen aan het vergroten van de biodiversiteit. Dat doen we ook in een nieuw project langs de gehele Waddenkust: Van Stinzenplant tot Börgbloumkes. We helpen stinzenplanten aan een comeback op mooie borgterreinen waar ze de komende jaren weer in volle glorie mogen bloeien. Samen met Routebureau Groningen ontwikkelden we de route 'Groene Parels' van de Hondsrug langs de waardevolle borgterreinen die de aandacht krijgen die ze verdienen.

In deze Thuis lees je weer verhalen van mensen die zich verbonden voelen met het Groningse landschap en zich met hart en ziel inzetten. Uit al deze verhalen blijkt de sterke verbinding met het landschap, de sense of place, het waardevolle thuisgevoel... En wat is dat een goed gevoel!

“DE PROVINCIE
GRONINGEN
HEEFT ZOVEEL
GESCHIEDENIS,
ZOVEEL MOOIE
GEBIEDEN EN
EEN KRACHTIGE
IDENTITEIT.”



Peter Hellinga

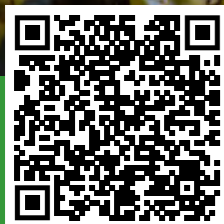
IN HET KORT



Tel je mee?

NATIONALE BIJENTELLING

Ook dit jaar roepen we heel Nederland op om bijen te tellen in de tuin, op het balkon of op een groene plek in de buurt. Tel je een half uurtje mee tussen 15 en 24 april? Hoe meer we over bijen weten, hoe beter we de bij kunnen helpen. Onze ecooloog Irene benadrukt het belang van bijen: "Bijen zijn als bestuivers essentieel voor onze voedselvoorziening. Toch is meer dan de helft van de bijensoorten in Nederland bedreigd of al verdwenen." Ga naar www.nationalebijentelling.nl om je aan te melden.



Nog meer doen voor de bij?

Op onze website geven we je tips over het vergroenen van je tuin en over maaien en zaaien. www.landschapsbeheergroningen.nl/zelf-aan-de-slag/help-de-bij/

Alle pleinen van grijs naar groen

Groningse kinderen brengen een vijfde van hun tijd door op het schoolplein. Belangrijk dus dat deze stimuleert om vrij te bewegen, te verbeelden en dat het plein goed is voor natuur, klimaat en gezondheid. Landschapsbeheer Groningen zet zich in voor het vergroenen en verrijken van schoolpleinen in de provincie met aanplant van streekeigen beplanting, meedenken over duurzaam beheer en het betrekken van omwonenden. Op dit moment zitten we in de creatieve ontwerpfase van vijf verschillende pleinen.

Bestaat het schoolplein in jouw buurt ook nog voornamelijk uit stoeptegels? Neem gerust contact met ons op.



GROENE GIFT

Vind jij het behouden, beheren en ontwikkelen van het Groningse landschap net zo belangrijk als wij? Je hebt nu de mogelijkheid om ons te steunen met een eenmalige donatie. Wij zijn als erkend goed doel aangesloten bij het CBF en hebben de ANBI-status. Hierdoor is je gift ook aftrekbaar. Je vindt de donatieknop en alle andere ondersteuningsmogelijkheden op onze website.



www.landschapsbeheergroningen.nl/steun-ons/



BOTANISCH SCHETSBOEK

Scilla siberica

Deze prachtige blauwe voorjaarsbloeier komt oorspronkelijk uit Zuidoost- en Klein-Azië. Al vanaf ca. 1800 komen ze voor op borgen en buitenplaatsen. De oorspronkelijke plant (autochtoon plantmateriaal) heeft vaak maar één tot drie bloemen. In de loop van de tijd zijn er ook varianten ontstaan met meerdere bloemen zoals deze. Omdat ze zo mooi en vrolijk zijn heb ik er een paar meer getekend.

Eind maart- april zijn ze in verschillende borgtuinen, buitenplaatsen en historische boerentuinen te bewonderen. Aan de Poortweg in Oudeschans bijvoorbeeld. De historische boerderij is er helaas niet meer maar de tuin is elk voorjaar nog steeds een stinzenflora feest!



De bloemetjes hangen als kleine klokjes naar beneden



De bloemen zijn tussen de 10-20 cm hoog

Doordat de zaden een zogenaamd "mierbroodje" hebben, een soort bolletje dat mieren lekker vinden, zorgen de mieren voor verspreiding van de zaden. Soms vallen deze tijdens het vervoeren van de zaaddozen naar het mierennest al op de grond. De zaden die wél in het mierennest terecht komen worden netjes weer naar buiten gebracht. Die vinden de mieren namelijk niet lekker. Slim he!



Irene Lantman, ecologisch adviseur

Börgbloumkes kleuren het waddengebied

Het is duidelijk dat het voorjaar is begonnen! Al weken zien we velden vol voorjaarsbloeiers van sneeuwkllokjes, boerenkrokussen tot bostulpen en wilde hyacint. In de volksmond noemen we deze bloeiërs bloembollen. De officiële term van deze bol-, knol- en wortelstokgewassen is stinzenplanten.

De herkomst van stinzenplanten

Een aantal soorten stinzenplanten komt van nature in Nederland voor als ondergroei in bossen. Ze werden vroeger gebruikt als medicijn en in de keuken. Vanaf de 17e eeuw kregen deze vrolijke bloeiërs een plaats in siertuinen. Sindsdien werd het assortiment verder uitgebreid met stinzenplanten uit Midden- en Zuid-Europa en later vanuit de hele wereld. Zo zijn blauwe druifjes al in de 16e eeuw vanuit Zuid-Europa ingeburgerd in Nederland, terwijl de grote sneeuwroem pas recentelijk is overgekomen uit Turkije.



Domies Toen Pieterburen

Favoriete plant bij borgen en staten

Met name rondom statige gebouwen werden uitgebreide tuinontwerpen met stinzenplanten gemaakt. In Groningen gebeurde dit bijvoorbeeld bij borgen en buitenplaatsen. De Friese tegenhanger hiervan zijn stinzen en staten. Dit is ook de oorsprong van de term stinzenplanten. In Groningen noemen we de stinzenplanten ook wel börgbloumkes. Door de eeuwen zijn deze locaties en tuinen meestal weinig veranderd, waardoor

bijzondere soorten stinzenplanten - die op veel andere plekken al verdwenen zijn - juist hier nog aanwezig kunnen zijn.

Het stinzenflorabiotoop

Samen met de hogere beplanting, zoals bomen en struiken, vormen de stinzenplanten het stinzenflorabiotoop. De afwisseling van licht en schaduw, in combinatie met een voedselrijke en actieve bodemlaag, zijn belangrijke eigenschappen van dit biotoop. De vroege bloei van de stinzenplanten ziet er overweldigend uit. Voor de eerste hommels en andere bestuivers die op warme dagen vliegen zijn deze bloemen een belangrijke voedingsbron. Deze biotopen vormen ware hotspots van biodiversiteit in het landschap. Met name in de waddenregio zijn deze hotspots van groot belang, als groene eilanden in een verder zeer open landschap.

Behouden en verbinden van stinzenflorabiotoopen

Helaas staan de bijzondere stinzenflorabiotoopen in de waddenregio onder druk. De drie belangrijke oorzaken hiervan zijn:

1. het verlies van kennis over inrichting en beheer
2. grootschalige ingrepen waardoor locaties verwijden of in kwaliteit achteruitgaan
3. beleidsmatig vallen deze biotopen tussen wal en schip

Noord-Holland, Friesland en Groningen hebben daarom de handen ineengeslagen in het project 'Van stinzenplant tot börgbloumkes'. Het voornaamste doel van ons project is om in de waddenregio deze biotopen te herstellen, ontwikkelen en behouden voor de toekomst.

Projectleider Anita Pronk-Pigmans vertelt wat we precies gaan doen:

"We beginnen met het in kaart brengen van alle bekende en onbekende stinzenflorabiotoopen. Vervolgens inventariseren, herstellen en versterken we achttien van deze locaties zodat biotopen behouden worden. Om de bijzondere stinzenplanten voor de



toekomst zeker te stellen, gaan we in samenwerking met experts en kwekers, aan de slag met vermeerdering en kweek van zowel cultuurhistorisch waardevol als autochtoon materiaal. Tot slot ontwikkelen we een (kennis) netwerk. We leiden stinzenflorabrigades op, bestaande uit actieve en praktische vrijwilligers. Dit kunnen liefhebbers van planten zijn, maar ook terreineigenaren of vrijwilligers die al bij een ander netwerk aangesloten zijn. Deze vrijwilligers voeren met name na afloop van het project het beheer op de stinzenlocaties uit en behouden daarmee de bijzondere biotopen voor de toekomst."

Irene Lantman is als ecologisch adviseur betrokken bij het project. Zij heeft tips voor ons allemaal.

Irene: "Ook als je zelf geen eigenaar bent van een borg, notarisswoning of monumentale boerderij met daaromheen een prachtige oude tuin, is het nog steeds waardevol je eigen tuin in te richten met stinzenplanten. Bekijk eerst eens welke soorten al in je tuin voorkomen. Sommige soorten bloeien al in februari en andere soorten bijvoorbeeld pas in juni. Door verschillende soorten stinzenplanten aan te planten kun je ervoor zorgen dat er altijd nectar en stuifmeel aanwezig is voor insecten. Kies dus soorten uit die een gat in de bloeihoog in je tuin opvullen. Let hierbij ook op dat je soorten selecteert die thuishoren bij het type grond in je tuin zodat de bollen goed aanslaan. Bij het uitkiezen van stinzenplanten is het verstandig om voor biologische, vermeerderende bollen te gaan. Zo weet je bijna zeker dat de bloemen zowel nectar als stuifmeel produceren, wat van belang is voor bestuivers. Daarnaast heb je grotere kans dat de planten zich beter vestigen in je tuin, en niet alleen vanuit de bollen verder groeien, maar ook via kruisbestuiving."

Zoek je naar inspiratie voor thuis? Irene heeft 3 mooie stinzenplanten voor je uitgezocht:



1.

Winterakoniet - *Eranthis hyemalis*

Winterakoniet is een van de eerst bloeiende stinzenplanten. Van nature zijn ze te vinden op de grazige plekken in essen- en iepenbossen. Op schaduwrijke plekken in de Groningse klei voelen ze zich dan ook zeker thuis.



2.

Daslook - *Allium ursinum*

Deze stinzenplant is eetbaar. Een blaadje past prima op een boterham en smaakt prima fijngehakt in een salade. Daslook heeft een zachte knoflook- en uienmaak. Let wel goed op, deze plant lijkt wat op de giftige planten lelietje-van-dalen en herfsttijloos.



3.

Herfsttijloos - *Colchicum autumnale*

Herfsttijloos bloeit van alle stinzenplanten als laatste in het jaar, namelijk het najaar. In bloei lijkt het een krokus, maar zonder bladeren. De bladeren groeien wel weer in het voorjaar. Deze plant staat ten opzichte van de andere twee genoemde planten op wat zonniger plaatsen.

Groene vrijwilligers aan zet in gemeente Eemsdelta en Het Hogeland



Groene vrijwilligers: ze zijn onmisbaar. Meer dan duizend vrijwilligers zetten zich in om het landschap en de natuur in de provincie te onderhouden en te zorgen dat het het landschap toegankelijk en beleefbaar blijft. Met streekbeheer faciliteert Landschapsbeheer Groningen de groene vrijwilligers in de gemeenten Eemsdelta en Het Hogeland. “Wij staan ze bij met raad, daad, training en materiaal”, zegt Elmar Schraa, projectleider participatie: “Want vrijwilligerswerk is niet vanzelfsprekend. Organisatie en ondersteuning van vrijwilligerswerk is daarom ontzettend belangrijk.”

“Vrijwilligerswerk is niet vanzelfsprekend. Organisatie en ondersteuning van vrijwilligerswerk is daarom ontzettend belangrijk.”

Streekbeheer: Laagdrempelig faciliteren van vrijwilligerswerk

Biodiversiteit, leefbaarheid, klimaat en groenonderhoud zijn terugkerende thema's die zowel bij gemeenten als inwoners spelen. Thema's die voor inwoners juist vaak redenen zijn om zich in te zetten voor de eigen leefomgeving. Inwoners voelen zich steeds meer betrokken bij de eigen leefomgeving en gemeenten leggen graag meer taken neer bij die inwoners. Om dat goed te laten verlopen moet het echter wel goed ondersteund worden. Landschapsbeheer Groningen is daarom in 2021 begonnen

met streekbeheer. Door de samenwerking van gemeenten en Landschapsbeheer Groningen wordt vrijwilligerswerk goed gefaciliteerd en duurzaam neergezet. Zowel voor de groene vrijwilligers als voor de deelnemende gemeenten een win-winsituatie.

Streekbeheer begon in de voormalige gemeente Loppersum, inmiddels is de werkwijze uitgerold in de gehele gemeente Eemsdelta en gemeente Het Hogeland. Ook in het Gorecht, gemeente Groningen, zijn er succesvolle pilots geweest.

Elmar: “Met streekbeheer bieden we structurele ondersteuning aan groene vrijwilligersgroe-



De knotbrigade met Jan Geersing (tweede van links)

“Ik heb als kind gezien hoe deze knotwilgen zijn geplaatst en nu ben ik ze zelf aan het knotten.”

pen en bewonersinitiatieven. Waar gewenst, faciliteren wij in de werkzaamheden, bijvoorbeeld door kennisdeling, opleiding en het uitlenen van gereedschappen. We brengen verschillende vrijwilligersgroepen samen, ondersteunen groene initiatieven en betrekken (nieuwe) vrijwilligers bij hun leefomgeving. Zo worden veel vragen die bij de gemeente binnenkomen snel opgepakt. We zijn echt de spin in het web, de schakel tussen de inwoner en de gemeente.

Vrijwilligerswerk is niet vanzelfsprekend. De organisatie van vrijwilligerswerk is belangrijk en de organisatie kost geld. Door het faciliteren van vrijwilligerswerk en groene bewonersinitiatieven betrek je inwoners bij het landschap. Ze krijgen meer kennis en voelen zich nog meer onderdeel van hun eigen dorp, wijk of buurt.”

Liefde voor het landschap

Een van deze betrokken inwoners is Jan Geersing. Via een cursus maaien met de zeis kwam hij in 2017 bij Landschapsbeheer Groningen terecht. Sinds 2018 knot hij, samen met een club enthousiaste medevrijwilligers, wekelijks de knotwilgen in de gemeente Eemsdelta. Jan: “Ik woon in 't Zandt,

het mooiste dorpje in de regio. Vanaf hier kan je alle kanten op: je hebt weilanden, veel bosjes en daardoor veel wandelmogelijkheden. Door het doen van vrijwilligerswerk draag ik bij aan het behoud van dit mooie gebied.” Naast het vrijwilligerswerk met de knotbrigade werkt Jan ook als vrijwilliger voor Staatsbosbeheer. Dit doet hij allemaal naast zijn baan als automonteur. “De bosjes zijn hier in de jaren '90 ontstaan door de ruilverkaveling. Al deze bosjes werden niet onderhouden: bomen van wel 15 meter hoog, maar hele dunne stammetjes. Iemand noemde het zelfs het 'mikado-bos': bij een storm lag het allemaal door elkaar. Toen heb ik contact gezocht met Staatsbosbeheer, met de vraag of ik het onderhoud mag doen. Zo ben ik daar ingerold.” Inmiddels pakt Staatsbosbeheer het onderhoud steeds meer op.

Jan: “Het is soms lastig om iemand bij de gemeente te pakken te krijgen die onze praktische vragen kan beantwoorden. Met Landschapsbeheer Groningen hebben we korte lijntjes. We kunnen Elmar of Jelinda zo even bellen en alles is dan snel geregeld. Verder zijn we als knotbrigade inmiddels een 'selfsupporting' team.”

Het mooiste aan groen vrijwilligerswerk? “Dat iets vrijwilligerswerk is wil niet altijd zeggen dat het vrijblijvend is. We werken elke week op maandag met een vast team. Hierdoor heb je een fijne regelmaat”, aldus Jan. “Je bent gewoon lekker buiten bezig, het houdt je van de straat! En extra bijzonder: ik heb als kind gezien hoe deze knotwilgen zijn geplaatst en nu ben ik ze zelf aan het knotten. Ik had dit natuurlijk nooit kunnen bedenken dat ik exact deze bomen al deze jaren later zou knotten.”

Provinciebreed vrijwilligersnetwerk

Streekbeheer loopt momenteel binnen twee gemeenten. De ambitie is om het straks in alle Groningse gemeenten te kunnen aanbieden. Elmar: “Gemeenten kunnen kiezen welke ondersteuning ze van Landschapsbeheer Groningen willen inschakelen. Naast de raad, daad, training en materiaal kunnen we bijvoorbeeld ook nog plantgoed beschikbaar stellen, samen met inwoners en gemeente gebiedsplannen opstellen, basisscholen betrekken bij het beheer, een quickscan maken van de landschapselementen in het gebied of werkzaamheden professioneel ondersteunen met de experts van onze eigen buitendienst. Ons doel is om streekbeheer provinciebreed uit te rollen. Dan heb je echt een mooie gestructureerde basis onder het groene vrijwilligerswerk in de hele provincie.”

Spreekuur Eemsdelta

Sinds begin dit jaar kunnen inwoners van Eemsdelta elke laatste dinsdagochtend van de maand langskomen op het spreekuur bij collega's Jelinda en Maartje. Vanuit het gemeentehuis in Loppersum beantwoorden zij alle vragen over bewonersinitiatieven en vrijwilligerswerk. Elmar: “Wij hebben een groot netwerk en kunnen inwoners koppelen aan de juiste instantie, of aan elkaar. Dit is ontzettend leuk om te doen. Er zit veel initiatief en passie bij deze inwoners. Dat je dit kunt en mag ondersteunen en verder brengen, dat is gewoon mooi!”



Bewoners van het Gorecht doen actief mee in herstel landschap



Op de voorgrond projectleider Bart Koops (links) en bewoner Henk van der Noord.

Rondom Haren, Onnen, Glimmen en Noorderlaren ligt het prachtige landschap het Gorecht. Dit Groningse landschap is door de eeuwen heen door de natuur en de mens gevormd en is een belangrijke leefomgeving voor veel dieren. Sinds 1950 zijn veel kenmerkende landschapselementen als hagen en houtwallen in het Gorecht verdwenen en heeft het landschap steeds meer van zijn identiteit verloren. Als Landschapsbeheer Groningen zetten we ons al jaren in om dit landschap te herstellen. Henk van der Noord spant zich in als particuliere grondeigenaar en deelt met ons waarom hij en zijn gezin meedoen in het nieuwe project 'Aanvalsplan Landschapselementen Gorecht'.

Houtwallen en singels

In het Gorecht hebben we een rijke historie in het herstellen en aanleggen van kenmerkende landschapselementen zoals meidoornhagen en houtwallen. Dankzij de samenwerking met inwoners, boeren en organisaties is er al veel gedaan. Van 2024 tot en met 2026 zetten we deze inzet voort en gaan we nog 4 kilometer houtwallen, meidoornhagen, elzensingels en houtsingels aanleggen en herstellen. We planten ongeveer 15.000 streek-eigen bomen en struiken. De start van dit project vond plaats op het erf van Henk van der Noord in Noorderlaren. De eerste haag en (fruit)bomen zijn geplant als aftrap. Henk vertelt waarom hij meedoet:

"Ik kende Landschapsbeheer Groningen al vanuit mijn werk als Veldcoördinator bij BoerenNatuur Groningen West en had met interesse het eerdere landschapsherstelproject Gorecht gevolgd. Toen we hoorden dat er een vervolg kwam, hebben mijn vrouw en ik

contact gezocht. Wij hebben een weiland gekocht en wilden hier graag landschapselementen zoals een singel en een meidoornhaag aanplanten. Ook hebben we de ruimte voor een nutstuin met fruitbomen en bessen. Dit project past helemaal bij onze visie en plannen. Het is natuurlijk prettig dat Landschapsbeheer meekijkt vanuit kennis. Ik weet veel van vogels maar niet zoveel van bomen en struiken. Landschapsbeheer toetst ook wat vanuit de historie passend is op je grond en ze ontzorgen in de uitvoering. Zo konden wij meer aanplanten in kortere tijd dan we zelf kunnen."

Verbetering woonomgeving en leefgebied dieren

De landschapselementen zorgen voor een aantrekkelijke woonomgeving en verbeteren het leefgebied van veel dieren. Ook kunnen dieren zich door deze nieuwe natuurlijke verbindingen gemakkelijker verplaatsen tussen diverse natuurgebieden. We dragen zo bij aan

grotere maatschappelijke doelstellingen: het behoud van de geschiedenis en identiteit van het landschap, het herstel van de biodiversiteit en het gezamenlijk aanpassen van onze omgeving aan de klimaatverandering. Henk vertelt dat hij een groot natuurliefhebber is en zich ook verantwoordelijk voelt voor het landschap en de natuur:

"Wij zijn er tijdelijk, de natuur is er veel langer dan wij. We wonen erin, we maken er gebruik van dus we moeten er ook samen voor zorgen. In onze tuin krijgt de natuur daarom alle ruimte. Wij zien dat als onze bijdrage. Het weiland beheren we met sinusmaaier, dit betekent dat we een gefaseerd maai-beleid uitvoeren wat gunstig is voor vlinders en andere insecten."

We hebben in het najaar een aantal hoogstam fruitbomen, amandelbomen, mispel en bessenstruiken geplant. Landschapsbeheer Groningen heeft vanuit dit project een meidoorn-



"We wonen samen in dit prachtige, groene gebied en we kunnen het nog groener, mooier en beter maken!"

Henk van der Noord,
bewoner van het Gorecht

haag van ca. 100 meter aangeplant en een houtsingel hersteld. Ook is de bestaande singel gedund en hebben we een tweerijige singel aangeplant met 90 stuks bosplantsoen. Denk aan meidoorn, lijsterbes, gele kornoelje, Gelderse roos, zoete kers, hondsroos en vuilboom. Dit wordt een mooie, gevarieerde singel wat heel gunstig is voor de vogels.

Ik ben een vogelaar dus ik vermaak me hier goed mee! Vorig jaar hebben veel soorten vogels van grasmus tot gekraagde roodstaart en winterkoning al succesvol gebroed in de tuin en de singel. Door het aanleggen van een leempoeltje hopen we ook huiszwaluwen aan te trekken. Verder willen we nog een grotere poel voor amfibieën aanleggen en een deel van het perceel inzaaien met een meerjarig kruidmengsel. Dit wordt een wintervoedselveldje voor zaadetende vogels.

Je merkt het: we voelen echt een verantwoordelijkheid om de natuurwaarden te vergroten. Dat vind ik niet alleen aan boeren en terreinbeherende organisaties, daar kunnen we ook als particulieren een bijdrage leveren. En natuurlijk helpt het als je wat grond hebt, maar juist ieders bijdrage is zo belangrijk. Ook als je een kleine tuin hebt, kun je veel doen. Hiervoor woonden we in de stad en vergroenden we onze stadstuin."

Met en voor bewoners

Het landschap houdt niet op bij erfgronden. Daarom is een nauwe samenwerking tussen particuliere grondeigenaren, overheden en lokale organisaties cruciaal. De landschapselementen dragen samen bij aan de ecologische dooradering en ze zorgen voor verbindingen met de grotere bossen, landgoederen en lagergelegen beekdalen van de Drentsche Aa en de Hunze. Henk geeft aan dat inwoners in het Gorecht al behoorlijk actief zijn, van boeren tot particuliere grondeigenaren. "Onze directe burens doen bijvoorbeeld ook mee aan dit project, zij hebben een meidoornhaag en fruitbomen aangeplant. Andere burens hebben al eerder meidoornhagen aangeplant. We wonen in dit prachtige cultuurlandschap dus hoe mooi is het dat we dit samen behouden en versterken. Ik hoop dat steeds meer particulieren en boeren in het Gorecht inheemse bomen en struiken gaan planten."

Deelnemers gezocht

Woon jij in het Gorecht en wil je graag een houtwal, houtsingel of meidoornhaag laten aanleggen of herstellen op jouw erf of land? We zoeken vooral agrariërs of particulieren met een groot erf. Mail projectleider Bart Koops (b.koops@landschapsbeheer-groningen.nl) om je aan te melden.

We werken als volgt:

- Bij nieuwe aanleg wordt een inhoudelijke toets gedaan: past de aanvraag binnen het historische cultuurlandschap en de geldende wet- en regelgeving?
- Ligt het erf aan een woonerf? Dan geldt er een eigen bijdrage van 15%, in geld of in uren.
- We werken met streek-eigen en bij voorkeur autochtoon plantmateriaal.
- Er geldt een instandhoudingsverplichting van 5 jaar omdat we het landschap duurzaam willen ontwikkelen.



We stellen het ook op prijs als je familie, kennissen of dorpsgenoten attendeert op deze oproep. Iedereen kan bij vragen altijd vrijblijvend contact met ons opnemen!

“We hebben hier een eeuwenoude, rijke cultuur. Het landschap is gevormd door boerengeslachten en dat moeten we koesteren.”

Een groen en verbindend Slingerpad in Wehe-den Hoorn



foto: Marieke Kijk in de Vegte

Jacoba Wijk

Samenwerken voor het landschap

Jacoba: ‘In het project voor het slingerpad werken we samen met meerdere partijen, van inwoners, Dorpsbelangen, de Bosgroep, gemeente Het Hogeland, Staatsbosbeheer tot de Landschapswerkplaats en Landschapsbeheer Groningen. Die samenwerking is zo belangrijk voor het landschap! Maar het vraagt wel wat omdat je met veel mensen, organisaties en belangen te maken hebt. We werken zo democratisch mogelijk, dus veel van wat je in de samenleving ervaart, kom je hier in het klein tegen. Het landschap kunnen we alleen samen onderhouden, daarom is open afstemming het allerbelangrijkst om verder te komen.’

We spreken af aan de keukentafel van Jacoba Wijk in Wehe-den Hoorn. Jacoba is initiatiefnemer van het herstel van het slingerpad in het dorp. We praten over het verwaarloosde pad dat weer een verbindend, groen en uitnodigend pad moet worden. En hoe het is om van idee tot uitvoering te komen. Ook praten we over de positie van boeren, over een kloof tussen beleid en ‘de echte wereld’, over onze achtergrond, het geloof en de politiek. En wat bij alles zo belangrijk is: respect, je verdiepen in elkaars wereld en open communicatie.

Boeren vormen het landschap

Jacoba is 80 jaar en vertelt over haar leven als docent, galeriehoudster, eigenaar van een B&B en als ‘groene liberaal’. Ze spreekt helder met een westerse tongval. Ik vraag ernaar en ze schakelt moeiteloos over naar het Gronings. Ze vertelt dat ze vroeger als boerendochter uit Groningen naar de Randstad is getrokken. Inmiddels woont ze alweer ruim veertig jaar in Wehe-den Hoorn. Jacoba vertelt over het dorp: “Wehe-den Hoorn is een mooi, landelijk gelegen dorp in de gemeente Het Hogeland. Het dorp heeft ruim 700 inwoners en bestaat van oudsher uit twee kerkdorpen. De laatste jaren is het dorp interessanter geworden voor toeristen en bezoekers. Je kunt terecht

bij B&B’s, de omgeving is prachtig en kent veel bezienswaardigheden”. Ze laat een foto zien van een oude Jugendstil-boerderij. “We hebben hier een eeuwenoude, rijke cultuur. Het landschap is gevormd door boerengeslachten en dat moeten we koesteren.”

Ideëen waarmaken in Groningen

Dit is een van de redenen waarom ze een idee indiende bij het programma Toukoms van het Nationaal Programma Groningen. Het verwaarloosde Slingerpad van 5 kilometer doet geen recht aan het dorp en verdient aandacht. Het pad slingert als een groen lint door en rondom het dorp langs markante gebouwen, als de in 1926 verzezen Katholieke Sint-Bonifatius-

kerk en de voormalige Hervormde kerk van Wehe daterend uit de 13e eeuw. Jacoba: “Mijn idee is een Slingerpad dat uitnodigt, rust en verbinding geeft. Een Slingerpad dat omzoomd is door knotwilgen, lindebomen, meidoorns, fruitbomen en streekeigen struiken, die bloeien in het voorjaar, fruit en bessen geven in de zomer en kleuren in de herfst. Met hier en daar een bank om te rusten, te praten of van het uitzicht te genieten.”

De toekomstvisie: fruitbomen, verwilderingsbollen en nestmogelijkheden

Om dit te bereiken heeft ze een werkgroep opgericht met mensen van Dorpsbelangen, de Bosgroep, gemeente Het Hogeland en Staatsbosbeheer. Na de goedkeuring van het Nationaal Programma Groningen als pilotproject is Landschapsbeheer Groningen gevraagd een ontwerp te maken op basis van haar idee. Het ontwerp vindt ze mooi, het is compleet en alle betrokkenen staan erachter. Het ontwerp bestaat uit zowel fruitbomen, bloemen, verwilderingsbollen, nestmogelijkheden als een beleefbos voor kinderen. Op verschillende manieren krijgt het vergroten van de biodiversiteit aandacht. Ook worden lijnen in het landschap doorgetrokken. Bijvoorbeeld door een nieuwe boomgaard te planten die refereert aan de boomgaard van borg Verhildersum en de boomgaard van Abel Stok. Helaas is de uitvoering van het volledige ontwerp nog niet mogelijk. Nieuwe aanplant vraagt



Plattegrond van het slingerpad

beheer en onderhoud, en dat vraagt weer structurele capaciteit en budget.

De schop in de grond

Jacoba: “De uitvoeringsdienst van Landschapsbeheer Groningen start gelukkig binnenkort met een deel van de uitvoering. Ze gaan bosklepelen wat betekent dat ze de bovenste laag van de grond halen inclusief de wortels. Dit helpt de gezonde bosgroei en vermindert de groei van ongewenste planten. Vaste planten, bosplantsoen en bloemenmengsels worden aangeplant wat weer goed is voor de biodiversiteit. Blijven ik met de Magnolia die aangeplant wordt bij een bankje op een plek waar een boerderij heeft gestaan, op de overblijfselen van een wierde. Wat een mooi symbool voor de eerdere bewoning op die plek.”

Deze ontwikkelingen zijn positief voor het dorp. Ook doet het al veel in het aangezicht voor bezoekers en toeristen. Het Slingerpad is namelijk verbonden met het Wad- en Wierdenpad,

het Pieterpad en de E9, een Europese wandelroute langs de kust van Portugal naar Estland. En het pad is voor de inwoners een doorgaande fietsroute naar de omliggende dorpen. Interessant is dat in 2025 het nieuwe Kunstcentrum De Ploeg geopend wordt in Wehe-den Hoorn. Dit komt in de voormalige Rooms-Katholieke Jozefschool, een rijksmonument.

“Maar”, vult Jacoba aan: “wij zijn dus nog niet klaar.” Ook al bouwt ze haar andere werkzaamheden gezien haar leeftijd af, voor het Slingerpad en de nabije omgeving blijft ze zich voorlopig nog, samen andere dorpsgenoten, inzetten. “Het zou mooi zijn als het Slingerpad overall dezelfde kwaliteit krijgt en een natuurlijke verbinding vormt met het afwisselende landschap rondom.”

Een kleine landschapswerkplaats

Dit project is eigenlijk een kleine landschapswerkplaats. Ik vraag haar of ze nog tips heeft voor mensen die aan soortgelijke projecten of initiatieven werken. Ze denkt even na: ‘We zijn als dorp heel blij dat gemeente Het Hogeland het achterstallig onderhoud ter hand heeft genomen als cofinanciering. En, wat je wilt realiseren is natuurlijk belangrijk, maar hoe je dit samen doet maakt echt het verschil. Iemand moet continu oog hebben voor de kaders en het proces. En blijf vooral van elkaar leren. Dat vraagt ook dat mensen die zich vol passie vanuit de verschillende organisaties inzetten – van mensen van de buitendienst tot boswachters, boeren en beleidsmedewerkers – de tijd gegund wordt om te reflecteren en te leren van deze processen. Daar wordt het landschap alleen maar beter van!’



De voormalige NH-kerk in Wehe-den Hoorn, nu in gebruik als cultureel centrum 't Marnehoes.



Huidige situatie van de wegbeplanting voorbij Wroetende Mol

De Wolddijk vormt al eeuwenlang een essentieel onderdeel van het landschap in de Centrale Woldstreek. Deze smalle dijk, ten noordoosten van de stad Groningen, is aangelegd rond het jaar 1200. Doordat op de dijk veel karakteristieke bomen en planten staan is de dijk niet alleen van historische waarde, maar biedt het ook een thuis aan diverse flora en fauna.



De situatie omstreeks 1900
bron: Topotijdreis

terlinde en diverse soorten populieren en resistente iepen. In de struiklaag worden onder andere hondsroos, veel wilgensoorten, kardinaalsmuts, hazelaar en gele kornoelje geplant. Daarnaast worden op specifieke rustpunten fruitsoorten geplant, zoals de Kruidenierspeer, Rode Pippeling en Beurré Hardy, om afwisseling in oogstperiodes te bieden. Door deze diverse selectie van bomen, struiken en fruitsoorten ontstaat een veerkrachtig geheel.

Bewoners beslissen mee

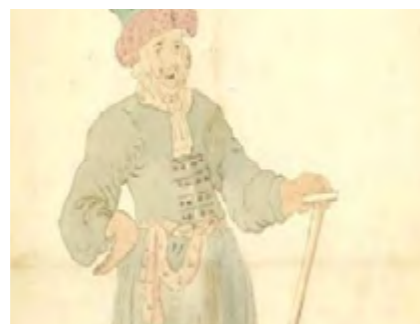
Bewonersbetrokkenheid is essentieel geweest bij het ontwikkelen van de plannen. De wensen van bewoners met betrekking tot de wegbeplanting van de Wolddijk zijn verzameld en er is een wensenlijst opgesteld:

1. Pleksgewijs eetbaar groen
2. Bloeiende en besdragende struiken
3. De iep terug als iconische Groninger boom
4. Cultuurhistorisch waardevolle objecten accentueren
5. Pleksgewijze doorzichten naar het open landschap
6. Openheid van het landschap en de bijzondere landschapselementen benadrukken

De Wolddijk: een historisch én ecologisch landschapselement

In opdracht gemeente Het Hogeland maakte in opdracht van Landschapsbeheer Groningen een plan om de cultuurhistorische en ecologische waarden van de dijk te behouden en te versterken. Collega Rianne voerde een grondige analyse van de landschapshistorie uit, waarbij de ontwikkeling van de Wolddijk en de omgeving door de eeuwen heen is onderzocht. Daarnaast zijn we met bewoners in gesprek gegaan. Wat zijn hun wensen voor de beplanting van de dijk?

gebied werd ingetrokken om nieuwe dorpen te stichten. Hierdoor ontstonden vier à vijf ontginningsfasen, met Bedum als hoofdplaats.



Het wapen van de Schepperie van Innerdijck. Sunte Wolfrydus, 18e eeuw (bron: gemeente Bedum).

Veenontginning (800-1200)

In de negende eeuw begon de ontginning van de Centrale Woldstreek, waarbij kolonisten vanaf de randen het veengebied introkken. Ze ontwaterden het veen door sloten te graven en staken het in brand om akkers aan te leggen. Later werd kalkrijke klei uit de ondergrond gebruikt om de akkers vruchtbaarder te maken. De ontginning verliep stapsgewijs vanaf de randen naar het midden, met ontwateringskanalen en dijken als grenzen. De bodem daalde door ontwatering en landbouw, waardoor dieper het veengebied werd ingetrokken om nieuwe dorpen te stichten.

Wateroverlast (1200-1500)

In de loop der jaren nam wateroverlast in de Centrale Woldstreek toe. De natuurlijke waterafvoer stagneerde door de aanleg van dijken langs de kust en rond de voornaamste waterlopen. Het gebied veranderde geleidelijk in een diepe schotel, waarin het water uit de

wijde omgeving zich dreigde te verzamelen. Door veenontginning nam de wateroverlast nog verder toe. Rond het jaar 1200 werden binnendijken, zoals de Wolddijk, aangelegd om het gebied te beschermen tegen wateroverlast. Volgens de overlevering was Heilige Walfridus initiator van de bedijking. Walfridus is een markant persoon in de cultuurgeschiedenis van de provincie. Het verhaal van de Wolddijk vertelt hiermee het grotere verhaal van Groningen.

Weidegebied en gemengd bedrijf (1500-1950)

Eeuwenlang bleef de Centrale Woldstreek een laaggelegen regio waar veeteelt domineerde. Vanaf het einde van de zestiende eeuw werden kleine poldermolens gebouwd om landerijen droog te houden, later gevolgd door grotere molens. Het gebied stond 's winters grotendeels onder water, waardoor men zelfs kon schaatsen van Groningen tot voorbij Onderdendam. De welvaart groeide dankzij doorgaande verbindingroutes zoals het Boterdiep, dat in 1659 geschikt werd ge-

maakt voor trekschuiten. Graanprijzen stegen vanaf de achttiende eeuw, wat leidde tot uitbreiding van de akkerbouw en investeringen in het verlagen van het waterpeil.

Moderne tijd (1950-heden)

In de jaren zestig werden bosschage op de Wolddijk aangelegd om scholieren uit Westerdijkshorn beschutting te bieden tijdens het fietsen naar school. De dijk werd in de jaren '60 op initiatief van burgermeester Jos Lindeboom beplant met veldiepen (*Ulmus minor*), alleen was deze beplanting gevoelig voor de iepziekte. De wegbeplanting is vervolgens vervangen door gewone es (*Fraxinus excelsior*), maar deze monocultuur werd aangetast door de essentaksterfte.

In ons ontwerp van 2024 wordt ingezet op diversiteit in wegbeplanting met een grote variëteit aan boom- en struiksoorten. Diversiteit zorgt voor weerbaarheid: een diverse beplanting is minder ziektegevoelig.

Visie en herstelplan

De Wolddijk ligt autonoom in het landschap. Dat wil zeggen: de dijk volgt niet de verkaveling, maar is een 'nieuwere' structuur en daardoor zeer herkenbaar. Het karakter is op dit moment gevarieerd. De opbouw is niet overal hetzelfde. Bovendien is de wegbeplanting niet continu; de dijk is soms aan twee kanten en soms aan één kant beplant. Bomen die worden aangeplant zijn onder andere zwarte els, haagbeuk, win-



Bewoners buigen zicht over de plannen

“MET DANK AAN DE BEWONERS ZIJN WE TOT EEN DEFINITIEF PLAN GEKOMEN.”

Tijdens de bewonersavond in Westerdijkshorn had iedereen de gelegenheid om de conceptplannen in te zien. We verdeelden de Wolddijk in zeven segmenten, zodat per segment het beplantingsplan duidelijk werd. Met dank aan de bewoners zijn we tot een definitief plan gekomen. Gevaarlijke, zieke bomen worden dit jaar verwijderd en in het komende plantseizoen, vanaf het najaar van 2024, worden de nieuwe bomen en struiken aangeplant. Zo kunnen wij én toekomstige generaties blijven genieten van de eeuwenoude lijn in het Groninger landschap: de Wolddijk.

Kerkhoven: Groene oases in het landschap

De biodiversiteit in het Groningse landschap en op de Groninger kerkhoven gaat hard achteruit. Hierdoor worden veel planten, bomen en dieren die van oorsprong in Groningen voorkomen met uitsterven bedreigd. Om deze reden slaan Landschapsbeheer Groningen en Groninger Kerken de handen ineen om de biodiversiteit op kerkhoven en begraafplaatsen te herstellen.

Manon Ploeger, ecooloog bij Landschapsbeheer Groningen: “Kerkhoven zijn als landschapselementen oases van rust in de bebouwde omgeving. Daardoor zijn deze locaties naast groene ‘stepping stones’ aantrekkelijke schuil- en broedplaatsen voor allerlei diersoorten en komen er vaak zeldzame plantensoorten voor. Met het project Biodiversiteit op kerkhoven en begraafplaatsen willen we de biodiversiteit behouden en vergroten op dit soort plekken. Hiermee worden deze landschapselementen ook voor de mens aantrekkelijke plaatsen om te bezoeken.

In de provincie pakken we tien kerkhoven en begraafplaatsen aan. Dit doen we samen met Groninger Kerken en betrokken dorpsbewoners en verenigingen.”

Kerkje van Fransum

Josien Rijkmans-van der Laan is een van deze betrokkenen. Samen met vier andere vrijwilligers vormt zij Stichting Vroedschap Fransum. Deze stichting beheert de kerk namens Groninger Kerken en organiseert hier concerten en andere activiteiten. “We doen mee aan dit project omdat de kerk in een eeuwenoud cultuurlandschap staat. We zien dat het landschap eentoniger wordt en dat vinden we heel erg jammer. We willen graag bijdragen aan de verbetering van de biodiversiteit van het landschap. Op het terrein vind je nu veel eenzijdige beplanting, zoals paardenbloemen. We hopen dat er straks meer verschillende bloemen en planten zullen gaan groeien.”

“KERKHOVEN ZIJN ALS LANDSCHAPSELEMENTEN OASES VAN RUST IN DE BEBOUWDE OMGEVING.”



Fransum

Manon: “We voeren eerst een scan uit om de huidige biodiversiteit te inventariseren en te kijken waar de meeste kansen liggen. Hier op Fransum zou een gefaseerd maai-beleid groot verschil kunnen maken. Dit betekent dat je het ene stuk maait en het andere niet. Zo blijven er altijd planten staan, die zorgen voor voedsel, schuil- en broedplekken. Daarnaast zou het mooi zijn om hier de bloeiperiode te verlengen, door planten en struiken te hebben die op andere momenten in het jaar bloeien. Zo kunnen insecten het hele jaar door genoeg voedsel vinden.”

Kerk Thesinge

Ook in Thesinge doen ze graag mee met het project. Theo de Wit, actief in de plaatselijke commissie van Groninger Kerken in Thesinge: “Wij zijn aan dit project begonnen naar aanleiding van een artikel in het blad van Groninger Kerken. Ik zag dat staan en dacht: hé moeten we niet wat aan ons maai-beleid gaan doen om meer bloemen te krijgen? Biodiversiteit is een belangrijk punt tegenwoordig. Hoe meer insecten er zijn, hoe beter. En bloemen zijn ook gewoon mooi.

Door mee te doen proberen we de pracht van het kerkje en de omgeving tot een hoger plan te brengen. Dat het niet zomaar een grasveld is maar een plek waar je rust vindt, waar dieren rust vinden en waar insecten rust vinden. Dat is passend bij het dorp Thesinge.”

Manon: “Uit de scan in Thesinge kwamen veel kansen om de plek aantrekkelijker te maken voor insecten en vogels. Zoals het planten van struiken om vogels en insecten beschutting te geven. Daarnaast lijkt het ons interessant om oude structuren van de kloosterkerk zichtbaar te maken door het inzaaien van kruidenrijk grasland of het aanplanten van stinzenplanten. Ook in Thesinge adviseren wij een gefaseerd maai-beleid waardoor er een grotere diversiteit ontstaat in planten, bloemen en kruiden. Daarnaast willen we graag een aantal bomen aanplanten langs de oevers en gaan we nestkasten en een insectenhotel plaatsen. Ook leggen we een takkenril aan. In

“DOOR MEE TE DOEN PROBEREN WE DE PRACHT VAN HET KERKJE EN DE OMGEVING TOT EEN HOGER PLAN TE BRENGEN.”

deze muur van gevlochten dood hout kunnen insecten, zoogdieren en vogels schuilen en broeden.”

De natuur heeft tijd nodig

Alle beheerplannen zijn inmiddels door de betrokken partijen goedgekeurd, nu kan het echte werk beginnen! Manon: “Onze buitendienst is al begonnen met de werkzaamheden op de terreinen. We verwachten dat we volgend voorjaar de eerste resultaten kunnen zien. Fiets dus tegen die tijd vooral eens langs één van de prachtige kerkjes in de provincie om te genieten van deze groene oases in het Groningse landschap.”



Ecooloog Manon Ploeger in gesprek met Theo de Wit

GROEN TALENT

Erwin Zantinga



Bij Landschapsbeheer Groningen vinden we het belangrijk dat zoveel mogelijk mensen kennismaken met groen. Zo bieden we mensen met een afstand tot de arbeidsmarkt werk- en leerervaringsplaatsen, begeleiden we regelmatig stagiaires en geven we (jong) talent graag een kans. Erwin Zantinga is één van deze groene talenten. Hij maakte vorig jaar een carrièreswitch. Vanuit de creatieve sector heeft hij zich nu gestort op het BBL-traject Bos- en Natuurbeheer.

“ECHT ALLES IS NIEUW VOOR MIJ. IK KOM NET IN DIT VAKGEBIED KIJKEN.”

Van creatief avonturier naar BBL-leerling

Erwin: “De connectie met de natuur zat er altijd al wel in. Als klein jochie stond ik al in de sloot te roeren, op zoek naar diertjes.” Toch besloot Erwin na de middelbare school in Scheemda om te starten met de mbo-opleiding Commercieel medewerker. Later volgden nog de opleiding Grafisch vormgeving en de Academie voor Popcultuur.

Erwin: “Tijdens de opleiding aan de Popacademie was ik wat zoekende, ik had veel vrijheid. Ik pakte elke klus in het buitenland aan om te kunnen reizen. Na afloop van een project in Hon-

garije besloot ik op de fiets terug te reizen en onderweg vrijwilligerswerk te doen op boerderijen. Hier maakte ik een documentaire over. Ik heb geleerd dat ik kunst en reizen met elkaar kan verbinden en dat ik daar mijn werk van kan maken. Ik studeerde af als creatief avonturier en heb in tien jaar de leukste projecten over de hele wereld kunnen doen als zzp’er.

Toen kwam corona. De reizen vielen weg, ik begon na te denken wat ik verder wilde doen. In deze periode heb ik een bedrijfje opgericht waarmee ik kleinschalige tours organiseerde op Schiermonnikoog. Ik neem deelnemers

mee de natuur in en vertel over de planten, dieren en het landschap. Een van de deelnemers vertelde over zijn studie Ecologie. Toen dacht ik: hé dat is leuk. Uiteindelijk vond ik ecologie iets te theoretisch en koos ik voor de mbo-variant Bos- en natuurbeheer. Nu een klein jaar later zit ik hier!”

Mix van binnen en buiten

“Mijn week is heel afwisselend. Één dag in de week ga ik naar school in Velp, ik werk twee dagen op kantoor, ben één dag op pad met de buitendienst en heb nog een dag voor huiswerk.

Qua werk ben ik een mix van binnen en buiten. Buiten ben ik veldmedewerker, en doe ik vooral de uitvoering. Binnen ben ik projectmedewerker en werk ik aan verschillende projecten.

Een leuke klus die ik heb gedaan is voor het project Pingoruïnes in het Gorecht. Op kantoor heb ik boorstaten uitgewerkt in een vormgeefprogramma, daarin zie je echt hoe een pingo is opgebouwd. Daarna ben ik mee geweest met de werkopname. Vervolgens ging ik met de jongens van de buitendienst mee om de pingoruïne vrij te zetten. Dit project kreeg ik dus mee van begin tot eind. Dat is wel echt heel erg leuk! Echt alles is nieuw voor mij. Ik kom net in dit vakgebied kijken. Ik vind het fijn om met de jongens buiten te werken. Ze leren me veel. Daarnaast heb ik op kantoor een praktijkbegeleider. Met hem zit ik regelmatig om te kijken hoe het gaat en hoe alle projecten aansluiten op de opleiding. Maar ik voel ook veel vrijheid. Als ik een klus zie dat ik denk, hé dat is interessant voor mijn ontwikkeling, dan schiet ik een collega aan en is er veel mogelijk.”



Bijdragen aan een mooiere wereld

“De liefde voor het buitenzijn en de natuur wordt alleen maar sterker naarmate ik ouder word. Ik heb veel van de wereld gezien, maar voel me erg verbonden met het Groningse landschap. Vooral de weidsheid van het Hogeland spreekt me enorm aan.

Er zijn zoveel negatieve berichten over het klimaat en de afname van de biodiversiteit. Ik hoop door mijn switch naar de groene sector iets goeds te doen voor de wereld. En dat ik met mijn kennis en enthousiasme ook andere mensen kan laten zien hoe mooi de natuur en het landschap zijn. En zo een klein beetje kan bijdragen aan een mooiere wereld.”





GROENE PARELS

Historie langs de Hondsrug

17,5 km

Wandel langs de 'Groene Parels' van de Hondsrug en geniet van alle verborgen landgoederen en groene terreinen op de route. Met elke stap van deze wandelroute word je ondergedompeld in de historie en natuurlijke schoonheid van de Hondsrug. Of je nu een liefhebber bent van geschiedenis, natuurpracht, of gewoon op zoek bent naar een ontspannen dag in de buitenlucht, deze route biedt voor ieder wat wils.



Ligging van de Hondsrug
bron: L.A. Cohen, 1842

De Hondsrug

In de elfde eeuw is de stad Groningen op het meest noordelijke deel van de Hondsrug ontstaan. Deze strategische ligging op de overgang van zand naar klei, omringd door ontoegankelijke moerassen, bood veiligheid tegen overstromingen en vijanden. De nabijheid van de Drentsche Aa maakte het ook gunstig voor handel. De Hondsrug speelde een cruciale rol in de ontwikkeling van Groningen en de omliggende gebieden. Met veel prehistorische overblijfselen die je nu nog in het landschap kan zien, is dit een aantrekkelijke wandelroute.

Groene Parels van het Noorden

Routebureau Groningen heeft deze route ontwikkeld in opdracht van Landschapsbeheer Groningen. De route is onderdeel van ons project Groene



Parels van het Noorden. Het doel van dit project is het herstellen en zichtbaar maken van de buitenruimtes van landgoederen en buitenplaatsen in de gemeente Groningen.

Startpunt

Station Europapark in Groningen

Meer informatie

Je vindt de route op:
www.routesingroningen.nl/wandelroutes/historie-langs-de-hondsrug



Scan de QR-code om direct de route te zien